

T.C.
MUŞ ALPARSLAN ÜNİVERSİTESİ



**2014 YILI
PERFORMANS
PROGRAMI**

Strateji Geliştirme Dairesi Başkanlığı

Ocak - 2014

T.C.
MUŞ ALPARSLAN ÜNİVERSİTESİ



**2014 YILI
PERFORMANS
PROGRAMI**

Strateji Geliştirme Dairesi Başkanlığı

Ocak - 2014



Gözlerimizi kapayıp tek başımıza yaşadığımızı düşünemeyiz. Memleketimizi bir çember içine alıp dünya ile alakasız yaşayamayız... Aksine yükselmiş, ilerlemiş medeni bir millet olarak medeniyet düzeyinin üzerinde yaşayacağız. Bu hayat ancak ilim ve fen ile olur. İlim ve fen nerede ise oradan alacağız ve her millet ferdinin kafasına koyacağız. İlim ve fen için kayıt ve şart yoktur.

K. Atatürk

İÇİNDEKİLER

ÜST YÖNETİCİ SUNUŞU	1
1- GENEL BİLGİLER.....	3
1.1 Görev Yetki ve Sorumluluklar	3
1.2 Teşkilat Yapısı.....	4
1.2.1 Rektör.....	4
1.2.1.1 Seçimi ve Atanması	4
1.2.1.2 Görev, Yetki ve Sorumlulukları.....	5
1.2.1.3 Rektör Yardımcıları	5
1.2.1.4 Senato.....	5
1.2.1.4.1 Görevleri.....	5
1.2.2 Üniversite Yönetim Kurulu.....	6
1.2.2.1. Görevleri	6
1.2.3 Fakülte Organlarının Görev, Yetki ve Sorumlulukları.....	7
1.2.3.1 Dekan	7
1.2.3.1.1 Atanması	7
1.2.3.1.2 Görev, Yetki ve Sorumlulukları	7
1.2.3.2 Fakülte Kurulu	8
1.2.3.2.1 Görevleri.....	8
1.2.3.3 Fakülte Yönetim Kurulu	8
1.2.3.3.1 Görevleri.....	8
1.2.4 Enstitü Organlarının Görev, Yetki ve Sorumlulukları	9
1.2.4.1 Enstitü Müdürü	9
1.2.4.1.1 Atanması.....	9
1.2.4.1.2 Görev, Yetki ve Sorumlulukları	9
1.2.4.2 Enstitü Kurulu.....	9
1.2.4.2.1 Görevleri.....	10
1.2.4.3 Enstitü Yönetim Kurulu.....	10
1.2.4.3.1 Görevleri.....	10
1.2.5 Yüksekokul Organlarının Görev, Yetki ve Sorumlulukları	10
1.2.5.1 Yüksekokul Müdürü	11
1.2.5.1.1 Atanması.....	11

1.2.5.1.2 Görev, Yetki ve Sorumlulukları	11
1.2.5.2 Yüksekokul Kurulu.....	11
1.2.5.2.1 Görevleri.....	11
1.2.5.3 Yüksekokul Yönetim Kurulu.....	12
1.2.5.3.1 Görevleri.....	12
1.2.6 Meslek Yüksekokulu Organlarının Görev, Yetki ve Sorumlulukları	12
1.2.6.1 Meslek Yüksekokulu Müdürü	12
1.2.6.1.1 Atanması.....	12
1.2.6.1.2 Görev, Yetki ve Sorumlulukları	12
1.2.6.2 Meslek Yüksekokulu Kurulu	13
1.2.6.2.1 Görevleri.....	13
1.2.6.3 Meslek Yüksekokulu Yönetim Kurulu	13
1.2.6.3.1 Görevleri.....	13
1.2.7 Üniversite İdari Teşkilatının Görev, Yetki ve Sorumlulukları.....	14
1.2.7.1 Genel Sekreterlik	14
1.2.7.1.1 Strateji Geliştirme Dairesi Başkanlığı	14
1.2.7.1.2 İdari ve Mali İşler Dairesi Başkanlığı	16
1.2.7.1.3 Sağlık, Kültür ve Spor Dairesi Başkanlığı	16
1.2.7.1.4 Personel Dairesi Başkanlığı.....	16
1.2.7.1.5 Öğrenci İşleri Dairesi Başkanlığı	17
1.2.7.1.6 Kütüphane ve Dokümantasyon Dairesi Başkanlığı.....	17
1.2.7.1.7 Yapı İşleri ve Teknik Dairesi Başkanlığı	18
1.2.7.1.8 Bilgi İşlem Dairesi Başkanlığı.....	18
1.2.7.1.9 Hukuk Müşavirliği.....	19
1.2.8 Muhasebe Yetkilisi, Harcama Yetkilileri ve Gerçekleştirme Görevlileri	19
1.2.8.1 Muhasebe Yetkilisi, Yetki ve Sorumlulukları	19
1.2.8.1.1 Muhasebe Yetkilisinin Nitelikleri ve Atanması	19
1.2.8.2 Harcama Yetkilisi	20
1.2.8.3 Gerçekleştirme Görevlileri	20
1.2.9 Taşınır Konsolide Görevlileri, Taşınır Kayıt ve Kontrol Yetkilileri.....	20
1.2.9.1 Taşınır Konsolide Görevlileri	20
1.2.9.2 Taşınır Kayıt ve Kontrol Yetkilileri.....	21
1.3 Organizasyon Şeması	23
1.4 İdareye İlişkin Bilgiler.....	24

1.4.1 Fiziksel Yapılar	24
1.4.1.1 Eğitim Alanları	24
1.4.1.2 Sosyal Alanlar	24
1.4.1.3 Hizmet Alanları	25
1.4.1.4 Depo, Arşiv, Sistem Odası, Atölye Alanları ve Taşıtlar	25
1.4.2 Bilgi ve Teknolojik Kaynaklar	26
1.5 İnsan Kaynakları	28
1.5.1 Akademik Personel Durumu	28
1.5.2 İdari Personel Durumu	30
1.5.3 Eğitim Hizmetleri	32
2- PERFORMANS BİLGİLERİ	33
2.1 Görev (Misyön)	33
2.2 Hedef (Vizyon)	33
2.3 Temel Değerler	33
2.4 Stratejik Amaç ve Hedefler	34
2.5 Performans Hedef ve Göstergeleri ile Faaliyetleri Maliyetleri	36
2.6 Toplam Kaynak İhtiyacı Tablosu	94
2.7 İdare Performans Tablosu	95
2.8 Faaliyetlerden Sorumlu Harcama Birimlerine İlişkin Tablo	101

TABLÖLAR

Tablo 1. Eğitim Alanları ve Kapasitesi	24
Tablo 2. Sosyal Alanlar	25
Tablo 3. Akademik ve İdari Personel Hizmet Alanları	25
Tablo 4. Depo, Arşiv, Sistem Odası ve Atölye Alanları	26
Tablo 5. Taşıtlar.....	26
Tablo 6. Yazılımlar ve Programlar	26
Tablo 7. Teknik Donanım ve Cihazlar	27
Tablo 8. Kütüphane Kaynakları.....	27
Tablo 9. Yıllara Göre Kadrolu Akademik Personel Sayıları.....	28
Tablo 10. 2547 Sayılı Yükseköğretim Kanunu Kapsamında Diğer Üniversitelerden Gelen Akademik Personel	28
Tablo 11. 2013 Yılı İçinde Atanan ve Görevlendirilen Öğretim Elemanı Sayısı.....	29
Tablo 12. Başka Üniversitelere Görevlendirilen Akademik Personel Sayısı	30
Tablo 13. Hizmet Sınıflarına Göre İdari Personel Sayıları	30
Tablo 14. İdari Personelin Unvan Durumuna Göre Dağılımı	31
Tablo 15. Öğrenci Sayıları.....	32



ÜST YÖNETİCİ SUNUŞU

Üniversiteler; ürettiği bilgi, geliştirdiği teknoloji ve yetiştirdiği insan kaynaklarıyla, içinde buldukları toplum ve insanlık için önemli bir işlevi yerine getiren kurumlardır. Her kamu kurumu gibi üniversiteler de sınırlı kaynaklarla faaliyetlerini sürdürmek durumundadır. Bir üniversitenin, bu sınırlı kaynaklarla kendini geleceğe hazırlaması, iyi bir planlamayla kaynaklarını; etkin, verimli ve yerinde kullanmasına bağlıdır.

Günümüzde kurumların etkin ve verimli çalışması, şeffaf ve katılımcı bir yönetim anlayışını benimseyip, hesap verme sorumluluğunu göz önünde bulundurmalarıyla mümkündür. Bu amaçla; gelişmiş ülkeler başta olmak üzere, kamu yönetiminde yeniden yapılanma çalışmaları pek çok ülkede gündeme gelmiştir. Türkiye'de de 2000'li yılların başından bu yana kamu örgütlerinin daha etkin ve verimli hale getirilmesi için kapsamlı idari reform faaliyetleri yürütülmüştür. Bu çerçevede, 5018 sayılı Kamu Mali Yönetimi ve Kontrol Kanunu ile, kamu idarelerinin kendi stratejik planlarını, performans programlarını ve faaliyet raporlarını hazırlamaları zorunlu hale getirilmiştir.

Performans esaslı bütçeleme; kamu kaynaklarının üniversitenin amaç ve hedefleri doğrultusunda tahsisini ve kullanılmasını sağlayan, performans ölçümü ve değerlendirmesi yaparak ulaşılmak istenen hedeflere ulaşıp ulaşılmadığını tespit eden ve sonuçları raporlayan bir bütçeleme sistemidir. Bu sürecin temel bir dokümanı olan performans programı ise; kamu idaresinin program dönemine ilişkin performans hedeflerini, bu hedeflere ulaşmak için yürütecekleri faaliyetler ile bunların kaynak ihtiyacını ve performans göstergelerini içeren programı ifade etmektedir. Üniversitemizin performans

programında yer alan temel politika hedeflerine, bu hedeflerin altında bulunan faaliyetler aracılığı ile bağ kurulmakta, tahsis edilen kaynakların bu kapsamda kullanılmasına özen gösterilmektedir.

Üniversitemiz 2013-2017 Stratejik Planında, 2014 yılı için 33 hedef ve bu hedefler doğrultusunda 113 faaliyet öngörülmüştür. Bu bağlamda stratejik planı değerlendirmek ve izlemek için “2014 Yılı Performans Programı” hazırlanmıştır.

Bu duygu ve düşüncelerle, Muş Alparslan Üniversitesi “2014 Yılı Performans Programı”nın hazırlanmasında emeği geçen tüm akademik ve idari personele teşekkür ederim.

Prof. Dr. Nihat İNANÇ

Rektör

1. GENEL BİLGİLER

1.1 Görev Yetki ve Sorumluluklar

Üniversitelerin kuruluşuna, görev ve yasal yükümlülüklerine ilişkin temel düzenlemeler; Anayasanın 130 uncu maddesi ve 2547 sayılı Yükseköğretim Kanununa göre belirlenmiş ve tanımlanmıştır.

Anayasanın 130 uncu maddesi, üniversitelerin temel görevini; “çağdaş eğitim-öğretim esaslarına dayanan bir düzen içinde milletin ve ülkenin ihtiyaçlarına uygun insan gücü yetiştirmek amacı ile; ortaöğretime dayalı çeşitli düzeylerde eğitim-öğretim, bilimsel araştırma, yayın ve danışmanlık yapmak, ülkeye ve insanlığa hizmet etmek” biçiminde tanımlamış olup, aynı madde üniversitelerin kamu tüzel kişiliğine ve bilimsel özerkliğe sahip olduğunu hüküm altına almıştır.

Anayasanın aynı maddesinde “yükseköğretim kurumlarının kuruluş ve organları ile işleyişleri ve bunların seçimleri, görev, yetki ve sorumlulukları üniversiteler üzerinde Devletin gözetim ve denetim hakkını kullanma usulleri, öğretim elemanlarının görevleri, unvanları, atama, yükselme ve emeklilikleri, öğretim elemanı yetiştirme, üniversitelerin ve öğretim elemanlarının kamu kuruluşları ve diğer kurumlar ile ilişkileri, öğretim düzeyleri ve süreleri, yükseköğretime giriş devam ve alınacak harçlar, devletin yapacağı yardımlar ile ilgili ilkeler, disiplin ve ceza işleri, mali işler, özlük hakları, öğretim elemanlarının uyacakları koşullar, üniversitelerarası ihtiyaçlara göre öğretim elemanlarının görevlendirilmesi, öğrenimin ve öğretimin hürriyet ve teminat içinde, çağdaş bilim ve teknoloji gereklerine göre yürütülmesi, Yükseköğretim Kuruluna ve üniversitelere devletin sağladığı mali kaynakların kullanılmasının kanunla düzenleneceği” belirtilmiştir.

Anayasanın bu hükmü doğrultusunda üniversitelerin yapı ve işleyişini belirlemek amacıyla 2547 sayılı Yükseköğretim Kanunu kabul edilmiştir. 2547 sayılı Yükseköğretim Kanununun 3 üncü maddesinde üniversite; “bilimsel özerkliğe ve kamu tüzel kişiliğine sahip yüksek düzeyde eğitim-öğretim, bilimsel araştırma, yayın ve danışmanlık yapan; fakülte, enstitü, yüksekokul ve benzeri kuruluş ve birimlerden oluşan bir yükseköğretim kurumu” biçiminde tanımlanmıştır.

Ayrıca 2547 sayılı Yükseköğretim Kanununun 12 nci maddesinde yükseköğretim kurumlarının görevleri şöyle belirtilmiştir:

1- Çağdaş uygarlık ve eğitim-öğretim esaslarına dayanan bir düzen içinde, toplumun ihtiyaçları ve kalkınma planları ilke ve hedeflerine uygun ve ortaöğretime dayalı çeşitli düzeylerde eğitim-öğretim, bilimsel araştırma, yayım ve danışmanlık yapmak,

2- Kendi ihtisas gücü ve maddi kaynaklarını rasyonel, verimli ve ekonomik şekilde kullanarak, milli eğitim politikası ve kalkınma planları ilke ve hedefleri ile Yükseköğretim Kurulu tarafından yapılan plan ve programlar doğrultusunda, ülkenin ihtiyacı olan dallarda ve sayıda insan gücü yetiştirmek,

3- Türk toplumunun yaşam düzeyini yükseltici ve kamuoyunu aydınlatıcı bilim verilerini söz, yazı ve diğer araçlarla yaymak,

4- Örgün, yaygın, sürekli ve açık eğitim yoluyla toplumun özellikle sanayileşme ve tarımda modernleşme alanlarında eğitilmesini sağlamak,

5- Ülkenin bilimsel, kültürel, sosyal ve ekonomik yönlerde ilerlemesini ve gelişmesini ilgilendiren sorunlarını, diğer kuruluşlarla işbirliği yaparak, kamu kuruluşlarına önerilerde bulunmak suretiyle öğretim ve araştırma konusu yapmak, sonuçlarını toplumun yararına sunmak ve kamu kuruluşlarınca istenecek inceleme ve araştırmaları sonuçlandırarak düşüncelerini ve önerilerini bildirmek,

6- Eğitim-öğretim seferberliği içinde örgün, yaygın, sürekli ve açık eğitim hizmetini üstlenen kurumlara katkıda bulunacak önlemleri almak,

7- Yörelereindeki tarım ve sanayinin gelişmesine ve ihtiyaçlarına uygun meslek elemanlarının yetişmesine ve bilgilerinin gelişmesine katkıda bulunmak, sanayi, tarım ve sağlık hizmetleri ile diğer hizmetlerde modernleşmeyi, üretimde artışı sağlayacak çalışma ve programlar yapmak, uygulamak ve yapılanlara katılmak, bununla ilgili kurumlara işbirliği yapmak ve çevre sorunlarına çözüm getirici önerilerde bulunmak,

8- Eğitim teknolojisini üretmek, geliştirmek, kullanmak ve yaygınlaştırmak,

9- Yükseköğretimin uygulamalı yapılmasına ait eğitim-öğretim esaslarını geliştirmek, döner sermaye işletmelerini kurmak, verimli çalıştırmak ve bu faaliyetlerin geliştirilmesine ilişkin gerekli düzenlemeleri yapmaktır.

1.2 Teşkilat Yapısı

1.2.1 Rektör

1.2.1.1 Seçimi ve Atanması

2547 sayılı Yükseköğretim Kanununun 13 üncü maddesi uyarınca, devlet üniversitelerinde rektör, profesör akademik unvanına sahip kişiler arasından görevdeki rektörün çağrısı ile toplanacak üniversite öğretim üyeleri tarafından seçilecek adaylar arasından Cumhurbaşkanınca atanır. Rektörün görev süresi 4 yıldır. Süresi sona erenler aynı yöntemle yeniden atanabilirler. Ancak iki dönemden fazla rektörlük yapılamaz. Rektör, üniversite veya yüksek teknoloji enstitüsü tüzel kişiliğini temsil eder.

1.2.1.2 Görev, Yetki ve Sorumlulukları

1) Üniversite kurullarına başkanlık etmek, yükseköğretim üst kuruluşlarının kararlarını uygulamak, üniversite kurullarının önerilerini inceleyerek karara bağlamak ve üniversiteye bağlı kuruluşlar arasında düzenli çalışmayı sağlamak,

2) Her eğitim-öğretim yılı sonunda ve gerektiğinde üniversitenin eğitim-öğretim, bilimsel araştırma ve yayım faaliyetleri hakkında Üniversitelerarası Kurula bilgi vermek,

3) Üniversitenin yatırım programlarını, bütçesini ve kadro ihtiyaçlarını, bağlı birimlerinin ve üniversite yönetim kurulu ile senatonun görüş ve önerilerini aldıktan sonra hazırlamak ve Yükseköğretim Kuruluna sunmak,

4) Gerekli gördüğü hallerde üniversiteyi oluşturan kuruluş ve birimlerde görevli öğretim elemanlarının ve diğer personelin görev yerlerini değiştirmek veya bunlara yeni görevler vermek,

5) Üniversitenin birimleri ve her düzeydeki personeli üzerinde genel gözetim ve denetim görevini yapmak,

6) Bu kanun ile kendisine verilen diğer görevleri yapmak.

1.2.1.3 Rektör Yardımcıları

Rektör, çalışmalarında kendisine yardım etmek üzere, üniversitesinin aylıklı profesörleri arasından en çok üç kişiyi rektör yardımcısı olarak seçer. Ancak, merkezi açık öğretim yapmakla görevli üniversitelerde, gerekli hallerde rektör tarafından beş rektör yardımcısı seçilebilir.

Rektör, görevi başında olmadığı zaman yardımcılarında birisini yerine vekil bırakır.

1.2.1.4 Senato

2547 sayılı Kanununun 14 üncü maddesi uyarınca senato, rektörün başkanlığında, rektör yardımcıları, dekanlar ve her fakülteden fakülte kurullarınca üç yıl için seçilecek birer öğretim üyesi ile rektörlüğe bağlı enstitü ve yüksekokul müdürlerinden teşekkül eder.

1.2.1.4.1 Görevleri

Senato, üniversitenin akademik organı olup aşağıdaki görevleri yapar:

1) Üniversitenin eğitim-öğretim, bilimsel araştırma ve yayım faaliyetlerinin esasları hakkında karar almak,

- 2) Üniversitenin bütününe ilgilendiren kanun ve yönetmelik taslaklarını hazırlamak veya görüş bildirmek,
- 3) Rektörün onayından sonra Resmi Gazete'de yayımlanarak yürürlüğe girecek olan üniversite veya üniversitenin birimleri ile ilgili yönetmelikleri hazırlamak,
- 4) Üniversitenin yıllık eğitim-öğretim programını ve takvimini inceleyerek karara bağlamak,
- 5) Bir sınava bağlı olmayan fahri akademik unvanlar vermek ve fakülte kurullarının bu konudaki önerilerini karara bağlamak,
- 6) Fakülte kurulları ile rektörlüğe bağlı enstitü ve yüksekokul kurullarının kararlarına yapılacak itirazları inceleyerek karara bağlamak,
- 7) Üniversite yönetim kuruluna üye seçmek,
- 8) Bu kanunla kendisine verilen diğer görevleri yapmak.

1.2.2 Üniversite Yönetim Kurulu

2547 sayılı Yükseköğretim Kanununun 15 inci maddesi uyarınca, üniversite yönetim kurulu; rektörün başkanlığında dekanlardan, üniversiteye bağlı değişik öğretim birim ve alanlarını temsil edecek şekilde, senatoca dört yıl için seçilecek üç profesörden oluşur. Rektör gerektiğinde yönetim kurulunu toplantıya çağırır.

Rektör yardımcıları oy hakkı olmaksızın yönetim kurulu toplantılarına katılabilirler.

1.2.2.1 Görevleri

- 1) Yükseköğretim üst kuruluşları ile senato kararlarının uygulanmasında, belirlenen plan ve programlar doğrultusunda rektöre yardım etmek,
- 2) Faaliyet plan ve programlarının uygulanmasını sağlamak; üniversiteye bağlı birimlerin önerilerini dikkate alarak yatırım programını, bütçe tasarısı taslağını incelemek ve kendi önerileri ile birlikte rektörlüğe sunmak,
- 3) Üniversite yönetimi ile ilgili rektörün getireceği konularda karar almak,
- 4) Fakülte, enstitü ve yüksekokul yönetim kurullarının kararlarına yapılacak itirazları inceleyerek kesin karara bağlamak,
- 5) Bu kanun ile verilen diğer görevleri yapmak.

1.2.3 Fakülte Organlarının Görev, Yetki ve Sorumlulukları

Fakülte; yüksek düzeyde eğitim-öğretim, bilimsel araştırma ve yayın yapan, kendisine birimler bağlanabilen bir yükseköğretim kurumudur.

2547 sayılı Yükseköğretim Kanunu uyarınca fakültelerin organları; dekan, fakülte kurulu ve fakülte yönetim kuruludur.

1.2.3.1 Dekan

1.2.3.1.1 Atanması

Fakültenin ve birimlerinin temsilcisi olan dekan, rektörün önereceği, üniversite içinden veya dışından üç profesör arasından Yükseköğretim Kurulunca üç yıl süre ile seçilir ve normal usul ile atanır. Süresi biten dekan yeniden atanabilir.

1.2.3.1.2 Görev, Yetki ve Sorumlulukları

Fakültenin ve bağlı birimlerinin öğretim kapasitesinin rasyonel bir şekilde kullanılmasında ve geliştirilmesinde, gerektiği zaman güvenlik önlemlerinin alınmasında, öğrencilere gerekli sosyal hizmetlerin sağlanmasında, eğitim-öğretim, bilimsel araştırma ve yayım faaliyetlerinin düzenli bir şekilde yürütülmesinde, bütün faaliyetlerin gözetim ve denetiminin yapılmasında, takip ve kontrol edilmesinde ve sonuçlarının alınmasında rektöre karşı birinci derecede sorumlu olan dekanın görevleri, aşağıda belirtildiği şekildedir;

- 1) Fakülte kurullarına başkanlık etmek, fakülte kurullarının kararlarını uygulamak ve fakülte birimleri arasında düzenli çalışmayı sağlamak,
- 2) Her öğretim yılı sonunda ve istendiğinde fakültenin genel durumu ve işleyişi hakkında rektöre rapor vermek,
- 3) Fakültenin ödenek ve kadro ihtiyaçlarını gerekçesi ile birlikte rektörlüğe bildirmek, fakülte bütçesi ile ilgili öneriyi fakülte yönetim kurulunun da görüşünü aldıktan sonra rektörlüğe sunmak,
- 4) Fakültenin birimleri ve her düzeydeki personeli üzerinde genel gözetim ve denetim görevini yapmak,
- 5) Bu kanun ile kendisine verilen diğer görevleri yapmak.

1.2.3.2 Fakülte Kurulu

Fakülte kurulu; dekanın başkanlığında fakülteye bağlı bölümlerin başkanları ile varsa fakülteye bağlı enstitü ve yüksekokul müdürlerinden ve üç yıl için fakültedeki profesörlerin kendi aralarından seçecekleri üç, doçentlerin kendi aralarından seçecekleri iki, yardımcı doçentlerin kendi aralarından seçecekleri bir öğretim üyesinden oluşur.

Fakülte kurulu normal olarak her yarıyıl başında ve sonunda toplanır. Dekan gerekli gördüğü hallerde fakülte kurulunu toplantıya çağırır.

1.2.3.2.1 Görevleri

- 1) Fakültenin, eğitim-öğretim, bilimsel araştırma ve yayım faaliyetleri ve bu faaliyetlerle ilgili esasları, plan, program ve eğitim-öğretim takvimini kararlaştırmak,
- 2) Fakülte yönetim kuruluna üye seçmek,
- 3) Bu kanunla verilen diğer görevleri yapmak.

1.2.3.3 Fakülte Yönetim Kurulu

Fakülte yönetim kurulu; dekanın başkanlığında fakülte kurulunun üç yıl için seçeceği üç profesör, iki doçent ve bir yardımcı doçentten oluşur.

Fakülte yönetim kurulu dekanın çağırısı üzerine toplanır.

Yönetim kurulu gerekli gördüğü hallerde geçici çalışma grupları, eğitim-öğretim koordinatörlükleri kurabilir ve bunların görevlerini düzenler.

1.2.3.3.1 Görevleri

Fakülte yönetim kurulu; idari faaliyetlerde dekana yardımcı bir organ olup aşağıdaki görevleri yapar;

- 1) Fakülte kurulunun kararları ile tespit ettiği esasların uygulanmasında dekana yardım etmek,
- 2) Fakültenin eğitim-öğretim, plan ve programları ile akademik takvimin uygulanmasını sağlamak,
- 3) Fakültenin yatırım, program ve bütçe tasarısını hazırlamak,
- 4) Dekanın fakülte yönetimi ile ilgili getireceği bütün işlerde karar almak,
- 5) Öğrencilerin kabulü, ders intibakları ve çıkarılmaları ile eğitim-öğretim ve sınavlara ait işlemleri hakkında karar vermek,
- 6) Bu kanunla verilen diğer görevleri yapmak.

1.2.4 Enstitü Organlarının Görev, Yetki ve Sorumlulukları

Enstitü; üniversitelerde ve fakültelerde birden fazla benzer ve ilgili bilim dallarında lisansüstü eğitim-öğretim, bilimsel araştırma ve uygulama yapan bir yükseköğretim kurumudur.

1.2.4.1 Enstitü Müdürü

1.2.4.1.1 Atanması

Enstitü müdürü; üç yıl için ilgili fakülte dekanının önerisi üzerine rektör tarafından atanır. Rektörlüğe bağlı enstitülerde bu atama doğrudan rektör tarafından yapılır. Süresi biten müdür tekrar atanabilir.

Müdürün; enstitüde görevli, aylıklı öğretim elemanları arasından üç yıl için atayacağı en çok iki yardımcısı bulunur. Müdüre vekalet etme veya müdürlüğün boşalması hallerinde yapılacak işlem, dekanlarda olduğu gibidir.

1.2.4.1.2 Görev, Yetki ve Sorumlulukları

Enstitü müdürü; 2547 sayılı Yükseköğretim Kanunu ile dekanlara verilmiş olan görevleri, enstitü bakımından yerine getirir. Görevleri aşağıda belirtildiği gibidir;

- 1) Enstitü kurullarına başkanlık etmek, enstitü kurullarının kararlarını uygulamak ve enstitü birimleri arasında düzenli çalışmayı sağlamak,
- 2) Her öğretim yılı sonunda ve istendiğinde enstitünün genel durum ve işleyişi hakkında rektöre rapor vermek,
- 3) Enstitünün ödenek ve kadro ihtiyaçlarını gerekçesi ile birlikte rektörlüğe bildirmek, enstitü bütçesi ile ilgili öneriyi enstitü yönetim kurulunun da görüşünü aldıktan sonra rektörlüğe sunmak,
- 4) Enstitünün birimleri ve her düzeydeki personeli üzerinde genel gözetim ve denetim görevini yapmak,
- 5) Kanun ve yönetmeliklerle kendisine verilen diğer görevleri yapmak.

1.2.4.2 Enstitü Kurulu

Enstitü kurulu; enstitü müdürünün başkanlığında, müdür yardımcıları ve enstitüyü oluşturan anabilim dalı başkanlarından oluşur.

1.2.4.2.1 Görevleri

Enstitü kurulu; bu kanunla fakülte kuruluna verilmiş görevleri, enstitü bakımından yerine getirir. Görevleri aşağıda belirtildiği gibidir;

- 1) Enstitünün, eğitim-öğretim, bilimsel araştırma ve yayım faaliyetleriyle ilgili esasları, plan, program ve eğitim-öğretim takvimini kararlaştırmak,
- 2) Enstitü yönetim kuruluna üye seçmek,
- 3) Kanun ve yönetmeliklerle kendisine verilen diğer görevleri yapmak.

1.2.4.3 Enstitü Yönetim Kurulu

Enstitü yönetim kurulu; müdürün başkanlığında, müdür yardımcıları, müdürce gösterilecek altı aday arasından enstitü kurulu tarafından üç yıl için seçilecek üç öğretim üyesinden oluşur.

1.2.4.3.1 Görevleri

Enstitü yönetim kurulu; 2547 sayılı Kanun ile fakülte yönetim kuruluna verilmiş olan görevleri, enstitü bakımından yerine getirir.

- 1) Enstitü kurulunun kararları ile tespit ettiği esasların uygulanmasında enstitü müdürüne yardım etmek,
- 2) Enstitünün, eğitim-öğretim, plan ve programları ile akademik takvimin uygulanmasını sağlamak,
- 3) Enstitünün yatırım programı ve bütçe tasarısını hazırlamak,
- 4) Enstitü müdürünün, enstitü yönetimi ile ilgili getireceği bütün işlerde karar almak,
- 5) Öğrencilerin kabulü, ders intibakları ve çıkarılmaları ile eğitim- öğretim ve sınavlara ait işlemleri hakkında karar vermek,
- 6) Kanun ve yönetmeliklerle kendisine verilen diğer görevleri yapmak.

1.2.5 Yükseköğretim Kurumunun Görev, Yetki ve Sorumlulukları

Yükseköğretim Kurumu; belirli bir mesleğe yönelik eğitim öğretime ağırlık veren bir yükseköğretim kurumudur.

2547 sayılı Yükseköğretim Kanununun 20 nci maddesinin (a) fıkrası uyarınca yükseköğretim kurumları; yükseköğretim müdürü, yükseköğretim kurulu ve yükseköğretim yönetim kuruludur.

1.2.5.1 Yüksekokul Müdürü

1.2.5.1.1 Atanması

Yüksekokul müdürü; üç yıl için ilgili fakülte dekanının önerisi üzerine rektör tarafından atanır. Rektörlüğe bağlı yüksekokullarda bu atama doğrudan rektör tarafından yapılır. Süresi biten müdür tekrar atanabilir.

1.2.5.1.2 Görev, Yetki ve Sorumlulukları

Yüksekokul müdürü; bu kanun ile dekanlara verilmiş olan görevleri yüksekokul bakımından yerine getirir. Müdürün okulda görevli aylıklı öğretim elemanları arasından üç yıl için atayacağı en çok iki yardımcısı bulunur. Müdüre vekalet etme veya müdürlüğün boşalması hallerinde yapılacak işlem, dekanlarda olduğu gibidir. Görevleri aşağıda belirtildiği şekildedir.

- 1) Yüksekokul kuruluna başkanlık etmek,
- 2) Her öğretim yılı sonunda ve istendiğinde yüksekokulun genel durumu ve işleyişi hakkında rektöre rapor vermek,
- 3) Yüksekokulun ödenek ve kadro ihtiyaçlarını gerekçesiyle birlikte rektörlüğe bildirmek. Yüksekokul bütçesiyle ilgili öneriyi yüksekokul yönetim kurulunun da görüşünü aldıktan sonra rektörlüğe sunmak.

1.2.5.2 Yüksekokul Kurulu

Yüksekokul kurulu; müdürün başkanlığında, müdür yardımcıları ve yüksekokulu oluşturan bölüm veya anabilim dalı başkanlarından oluşur.

1.2.5.2.1 Görevleri

Yüksekokul kurulu; 2547 sayılı Kanun ile fakülte kuruluna verilmiş olan görevleri, yüksekokul bakımından yerine getirir. Görevleri aşağıda belirtildiği gibidir.

- 1) Yüksekokulun; eğitim-öğretim, bilimsel araştırma ve yayım faaliyetleri ve bu faaliyetlerle ilgili esasları, plan, program ve eğitim-öğretim takvimini kararlaştırmak,
- 2) Yüksekokul yönetim kuruluna üye seçmek,
- 3) Kanun ve yönetmeliklerle kendisine verilen diğer görevleri yapmak.

1.2.5.3 Yüksekokul Yönetim Kurulu

Yüksekokul yönetim kurulu; müdürün başkanlığında, müdür yardımcıları ile müdür tarafından gösterilecek altı aday arasından yüksekokul kurulu tarafından üç yıl için seçilecek üç öğretim üyesinden oluşur.

1.2.5.3.1 Görevleri

Yüksekokul yönetim kurulu; 2547 sayılı Kanun ile fakülte yönetim kuruluna verilmiş olan görevleri, yüksekokul bakımından yerine getirir. Görevleri aşağıda belirtildiği gibidir;

- 1) Yüksekokul kurulunun kararları ile tespit ettiği esasların uygulanmasında yüksekokul müdürüne yardım etmek,
- 2) Yüksekokulun, eğitim-öğretim, plan ve programları ile akademik takvimin uygulanmasını sağlamak,
- 3) Yüksekokulun, yatırım, program ve bütçe tasarısını hazırlamak,
- 4) Yüksekokul müdürünün, yüksekokul yönetimi ile ilgili getireceği bütün işlerde karar almak,
- 5) Öğrencilerin kabulü, ders intibakları ve çıkarılmaları ile eğitim-öğretim ve sınavlara ait işlemleri hakkında karar vermek,
- 6) Kanun ve yönetmeliklerle kendisine verilen diğer görevleri yapmak.

1.2.6 Meslek Yüksekokulu Organlarının Görev, Yetki ve Sorumlulukları

Meslek yüksekokulu; belirli mesleklere yönelik ara insan gücü yetiştirmeyi amaçlayan dört yarıyıllık eğitim-öğretim faaliyeti sürdüren bir yükseköğretim kurumudur.

1.2.6.1 Meslek Yüksekokulu Müdürü

1.2.6.1.1 Atanması

Meslek yüksekokulu müdürü; üç yıl için ilgili fakülte dekanının önerisi üzerine rektör tarafından atanır. Rektörlüğe bağlı meslek yüksekokullarında bu atama doğrudan rektör tarafından yapılır. Süresi biten müdür tekrar atanabilir.

1.2.6.1.2 Görev, Yetki ve Sorumlulukları

Meslek yüksekokulu müdürü; bu kanun ile dekanlara verilmiş olan görevleri, meslek yüksekokulu bakımından yerine getirir. Müdürün okulda görevli aylıklı öğretim elemanları arasından üç yıl için atayacağı en çok iki yardımcısı bulunur. Müdüre vekalet

etme veya müdürlüğün boşalması hallerinde yapılacak işlem, dekanlarda olduğu gibidir. Görevleri aşağıda belirtildiği şekildedir;

- 1) Meslek yüksekokulu kuruluna başkanlık etmek,
- 2) Her öğretim yılı sonunda ve istendiğinde meslek yüksekokulunun genel durumu ve işleyişi hakkında rektöre rapor vermek,
- 3) Meslek yüksekokulunun ödenek ve kadro ihtiyaçlarını gerekçesiyle birlikte rektörlüğe bildirmek, meslek yüksekokulunun bütçesiyle ilgili öneriyi meslek yüksekokulu yönetim kurulunun da görüşünü aldıktan sonra rektörlüğe sunmak.

1.2.6.2 Meslek Yüksekokulu Kurulu

Meslek yüksekokulu kurulu; müdürün başkanlığında, müdür yardımcıları ve meslek yüksekokulunu oluşturan bölüm veya anabilim dalı başkanlarından oluşur.

1.2.6.2.1 Görevleri

Meslek yüksekokulu kurulu; 2547 sayılı Kanun ile fakülte kuruluna verilmiş olan görevleri, meslek yüksekokulu bakımından yerine getirir.

- 1) Meslek yüksekokulunun, eğitim-öğretim, bilimsel araştırma ve yayım faaliyetleri ve bu faaliyetlerle ilgili esasları, plan, program ve eğitim-öğretim takvimini kararlaştırmak,
- 2) Meslek yüksekokulu yönetim kuruluna üye seçmek,
- 3) Kanun ve yönetmeliklerle kendisine verilen diğer görevleri yapmak.

1.2.6.3 Meslek Yüksekokulu Yönetim Kurulu

Meslek yüksekokulu yönetim kurulu; müdürün başkanlığında, müdür yardımcıları ile müdür tarafından gösterilecek altı aday arasından, meslek yüksekokulu kurulu tarafından üç yıl için seçilecek üç öğretim elemanından oluşur.

1.2.6.3.1 Görevleri

Meslek yüksekokulu yönetim kurulu; 2547 sayılı Kanun ile fakülte yönetim kuruluna verilmiş olan görevleri, meslek yüksekokulu bakımından yerine getirir. Görevleri aşağıda belirtildiği gibidir;

- 1) Meslek yüksekokulu kurulunun kararları ile tespit ettiği esasların uygulanmasında meslek yüksekokulu müdürüne yardım etmek,
- 2) Meslek yüksekokulunun, eğitim-öğretim, plan ve programları ile akademik takvimin uygulanmasını sağlamak,

- 3) Meslek yüksekokulunun yatırım programı ve bütçe tasarısını hazırlamak,
- 4) Meslek yüksekokulu müdürünün, meslek yüksekokulu yönetimi ile ilgili getireceği bütün işlerde karar almak,
- 5) Öğrencilerin kabulü, ders intibakları ve çıkarılmaları ile eğitim-öğretim ve sınavlara ait işlemleri hakkında karar vermek,
- 6) Kanun ve yönetmeliklerle kendisine verilen diğer görevleri yapmak.

1.2.7 Üniversite İdari Teşkilatının Görev, Yetki ve Sorumlulukları

1.2.7.1 Genel Sekreterlik

Genel sekreterlik, bir genel sekreter ile iki genel sekreter yardımcısı ve bağlı birimlerden oluşur.

Genel sekreter, üniversite idari teşkilatının başıdır ve bu teşkilatın çalışmasından rektöre karşı sorumludur.

Genel sekreter, üniversite idari teşkilatının başı olarak yapacağı görevler dışında, kendisi ve kendisine bağlı birimler aracılığı ile aşağıdaki görevleri yerine getirir;

- 1) Üniversite idari teşkilatında bulunan birimlerin, verimli, düzenli ve uyum içinde çalışmalarını sağlamak,
- 2) Üniversite senatosu ile üniversite yönetim kurulunda oy hakkı olmaksızın raportörlük görevi yapmak, bu kurullarda alınan kararların yazılması, korunması ve saklanmasını sağlamak,
- 3) Üniversite senatosu ile üniversite yönetim kurulunun kararlarını, üniversiteye bağlı birimlere iletmek,
- 4) Üniversite idari teşkilatında görevlendirilecek personel hakkında rektöre öneride bulunmak,
- 5) Basın ve halkla ilişkiler hizmetinin yürütülmesini sağlamak,
- 6) Rektörlüğün yazışmalarını yapmak,
- 7) Rektörlüğün protokol, ziyaret ve tören işlerini düzenlemek,
- 8) Rektör tarafından verilecek diğer görevleri yapmak.

1.2.7.1.1 Strateji Geliştirme Dairesi Başkanlığı

1) Ulusal kalkınma strateji ve politikaları, yıllık program ve hükümet programı çerçevesinde idarenin orta ve uzun vadeli strateji ve politikalarını belirlemek, amaçlarını oluşturmak üzere gerekli çalışmaları yapmak,

- 2) İdarenin görev alanına giren konularda performans ile kalite ölçütleri geliştirmek ve bu kapsamda verilecek diğer görevleri yerine getirmek,
- 3) İdarenin yönetimi ile hizmetlerin geliştirilmesi ve performansla ilgili bilgi ve verileri toplamak, analiz etmek ve yorumlamak,
- 4) İdarenin görev alanına giren konularda, hizmetleri etkileyecek dış faktörleri incelemek, kurum içi kapasite araştırması yapmak, hizmetlerin etkililiğini ve tatmin düzeyini analiz etmek ve genel araştırmalar yapmak,
- 5) Yönetim bilgi sistemlerine ilişkin hizmetleri yerine getirmek,
- 6) İdarenin stratejik plan ve performans programının hazırlanmasını koordine etmek ve sonuçlarının konsolide edilmesi çalışmalarını yürütmek,
- 7) İzleyen iki yılın bütçe tahminlerini de içeren idare bütçesini, stratejik plan ve yıllık performans programına uygun olarak hazırlamak ve idare faaliyetlerinin bunlara uygunluğunu izlemek ve değerlendirmek,
- 8) Mevzuatı uyarınca belirlenecek bütçe ilke ve esasları çerçevesinde, ayrıntılı harcama programı hazırlamak ve hizmet gereksinimleri dikkate alınarak ödeneklerin ilgili harcama birimlerine gönderilmesini sağlamak,
- 9) Bütçe kayıtlarını tutmak, bütçe uygulama sonuçlarına ilişkin verileri toplamak, değerlendirmek ve bütçe kesin hesabı ile mali istatistikleri hazırlamak,
- 10) İlgili mevzuat çerçevesinde idare gelirlerini tahakkuk ettirmek, gelir ve alacaklarının takip ve tahsilat işlemlerini yürütmek,
- 11) Genel bütçe kapsamı dışında kalan idarelerde muhasebe hizmetlerini yürütmek,
- 12) Harcama birimleri tarafından hazırlanan birim faaliyet raporlarını da esas alarak idarenin faaliyet raporunu hazırlamak,
- 13) İdarenin mülkiyetinde veya kullanımında bulunan taşınır ve taşınmazlara ilişkin icmal cetvellerini düzenlemek,
- 14) İdarenin yatırım programının hazırlanmasını koordine etmek, uygulama sonuçlarını izlemek, yıllık yatırım izleme ve değerlendirme raporunu hazırlamak,
- 15) İdarenin, diğer idareler nezdinde takibi gereken mali iş ve işlemlerini yürütmek ve sonuçlandırmak,
- 16) Mali kanunlarla ilgili diğer mevzuatın uygulanması konusunda üst yöneticiye ve harcama yetkililerine gerekli bilgileri sağlamak ve danışmanlık yapmak,
- 17) Ön mali kontrol faaliyetlerini yürütmek,

18) İç kontrol sisteminin kurulması, standartlarının uygulanması ve geliştirilmesi konularında çalışmalar yapmak; üst yönetimin iç denetime yönelik işlevinin etkililiğini ve verimliliğini artırmak için gerekli hazırlıkları yapmak,

19) Rektör tarafından verilecek benzeri görevleri yapmak.

1.2.7.1.2 İdari ve Mali İşler Dairesi Başkanlığı

1) Rektörlük, fakülte, enstitü, yüksekokullar, meslek yüksekokulları ve daire başkanlıklarının ihtiyacı olan mal ve hizmetlerin, serbest bırakılan ödenekler nispetinde satın alma işlerini yürütmek,

2) Üniversiteye ait taşınmaz malların satılması ve kiralanması ile ilgili işlemleri yürütmek,

3) Üniversite personelinin yurtiçi geçici ve sürekli görev yollukları ile yurtdışı geçici görev yolluğu işlemlerini yapmak,

4) Taşınır mal ve malzeme (her türlü malzemenin giriş-çıkış, depolama, zimmet, terkin, devir ve sayım) işlemlerini yapmak,

5) Rektör tarafından verilecek benzeri görevleri yapmak.

1.2.7.1.3 Sağlık, Kültür ve Spor Dairesi Başkanlığı

1) Üniversite tarafından belirli gün ve haftalarda organize edilen; tören, sempozyum, panel, konferans, sergi, şenlik ve eğitim amaçlı faaliyetleri düzenlemek,

2) Öğrencilerin beslenme, barınma ve destek hizmetlerini yürütmek,

3) İhtiyaç sahibi öğrencilere burs sağlamak ve ücret karşılığı (kısmi zamanlı) çalıştırılarak desteklemek,

4) Öğrencilerin ulaşım, sağlık ve diğer ihtiyaçlarının karşılanması için, gerekli hizmetleri sunmak,

5) Öğrenciler için; okuma salonları, toplantı salonları, spor salonları ve benzeri diğer tesislerin kurulması, kiralanması, işletilmesi ve işlettirilmesi ile ilgili hizmetleri sağlamak,

6) Rektör tarafından verilecek benzeri görevleri yapmak.

1.2.7.1.4 Personel Dairesi Başkanlığı

1)2547 sayılı Yükseköğretim Kanununun 31 inci maddesi uyarınca ders görevlendirmeleri, 35 inci maddesi uyarınca yurtiçinde lisansüstü eğitim görecekt araştırma görevlileri, 36 ncı maddesi uyarınca kısmi statüye atanan öğretim üyeleri, 39 uncu maddesi

uyarınca kısa ve uzun süreli görevlendirmeler, 40 ıncı maddesinin (a) ve (b) fıkraları uyarınca ders görevlendirmeleri ile ilgili işlemleri yapmak,

2) Yurtiçinde “Lisansüstü Eğitim Programı ile Öğretim Elemanı Yetiştirme Programı” kapsamındaki araştırma görevlileri ile ilgili işlemleri yapmak,

3) Öğretim elemanlarının alınması, atanması ve terfileri ile ilgili işlemleri yapmak,

4) Açıktan ve naklen kadro istemi ve bu kadroların kullanılması ile ilgili işlemleri yapmak,

5) Açıktan yapılan atamalar ile kurum içi ve kurum dışı naklen yapılan atama işlemlerini yapmak,

6) Aday memurları hizmet içi eğitime almak ve aday memurların asli memurluğa atanmaları ile ilgili işlemleri yapmak,

7) Kadro değişikliği ve kadro ihdası ile ilgili işlemleri yapmak,

8) Geçici işçi vizeleri ile ilgili işlemleri yapmak,

9) Personelin; görevde yükselme, unvan değişikliği, terfi ve intibak işlemlerini yapmak,

10) Akademik ve idari personelin sicil raporlarının tasnif işlemlerini yapmak,

11) Disiplin ve ceza işlemleri ile ilgili işlemleri yapmak,

12) Akademik ve idari personelin emekliliği ile ilgili işlemlerini yapmak,

13) Askerlik tecil işlemleri ve askerlik borçlanmaları ile ilgili işlemleri yapmak,

14) Sosyal Güvenlik Kurumu ile fiili hizmetlere ilişkin işlemleri yapmak,

15) Rektör tarafından verilecek benzeri görevleri yapmak.

1.2.7.1.5 Öğrenci İşleri Dairesi Başkanlığı

1) Öğrencilerin yeni kayıt, kabul ve ders durumları ile ilgili gerekli işlemleri yapmak,

2) Öğrencilerin mezuniyet, kimlik ve burs ile ilgili işlemlerini yürütmek,

3) Öğrencilere web hizmetlerini sunmak,

4) Rektör tarafından verilecek benzeri görevleri yapmak.

1.2.7.1.6 Kütüphane ve Dokümantasyon Dairesi Başkanlığı

1) Her kitabın künyesini belirleyerek kataloglamak ve kitaplara ilişkin konu tespitini yaparak raftaki yerini belirlemek,

2) Barkodlanan kitapların, kütüphane otomasyon programına giriş ve etiketleme işlemini yapmak,

- 3) Yıprandığı tespit edilen kitapların kayıt ve ciltleme işlemlerini yapmak,
- 4) Akademik personel, idari personel ve öğrencilere ödünç kitap verme hizmetini sunmak,
- 5) Kitap tarama sistemiyle istenen konudaki kaynaklara veri tabanı ile kolay erişim hizmetini sağlamak,
- 6) Öğrencilere kütüphane ile ilgili internet hizmeti sunmak,
- 7) Rektör tarafından verilecek benzeri görevleri yapmak.

1.2.7.1.7 Yapı İşleri ve Teknik Dairesi Başkanlığı

- 1) Üniversite bina ve tesislerinin projelendirme çalışmalarını koordine etmek ve uygulamak,
- 2) Yatırım işlerinin ihale dosyalarını hazırlamak ve ihaleler ile ilgili işlemleri yürütmek,
- 3) İhale edilen işlerin, teknik kontrolünü yaparak hak edişleri düzenlemek, teslim edilen işlerin geçici ve kesin kabul işlemlerini yürütmek,
- 4) Üniversite kampüsünün çevre düzenleme, projelendirme ve yerleşim planına göre çalışmalarını yapmak,
- 5) Üniversitenin kamulaştırma ve harita çalışmalarını yürütmek,
- 6) Üniversitenin teknik işleri ile bakım, onarım vb. işlerini yürütmek,
- 7) Rektör tarafından verilecek benzeri görevleri yapmak.

1.2.7.1.8 Bilgi İşlem Dairesi Başkanlığı

- 1) İnternet erişim hizmetini sağlamak,
- 2) Üniversite personeline elektronik posta hizmetini sunmak,
- 3) Veri tabanlarına uzaktan erişim hizmeti sunmak,
- 4) Web tasarım hizmetini gerçekleştirmek,
- 5) Öğrenci işleri otomasyonu proje hizmetini yürütmek,
- 6) Personel yönetim sistemi yazılımını güncellemek,
- 7) Yazılımlar konusunda gerektiğinde kullanıcı eğitim hizmetlerini sunmak,
- 8) Anket, raporlama ve istatistikî çalışmaları yürütmek,
- 9) Uç kullanıcılarına ilişkin donanım ve işletim sistemi destek hizmetini sunmak,
- 10) Rektör tarafından verilecek benzeri görevleri yapmak.

1.2.7.1.9 Hukuk Müşavirliği

1) Üniversitenin akademik ve idari birimlerince işlem tesis edilen hukuki konuların mevzuata uygunluğu hakkında görüş bildirmek,

2) Akademik personel, idari personel, öğrenciler ile diğer kişi ve kurumlarla olan anlaşmazlık ve uyuşmazlıklarda adli ve idari merciler nezdinde üniversitenin hukuki haklarını savunmak,

3) Rektör tarafından verilecek benzeri görevleri yapmak.

1.2.8 Muhasebe Yetkilisi, Harcama Yetkilileri ve Gerçekleştirme Görevlileri

1.2.8.1 Muhasebe Yetkilisi, Yetki ve Sorumlulukları

Gelir ve alacakların ilgili mevzuata göre tahsili, giderlerin hak sahiplerine ödenmesi ve para ile ifade edilebilen değerler ile emanetlerin alınması, saklanması, ilgililere verilmesi veya gönderilmesi ve diğer tüm mali işlemlerin kayıtlarının tutulması ile raporlanma işlemlerini yürütür. Muhasebe yetkilisi, bu hizmetlerin yapılmasından ve muhasebe kayıtlarının usulüne uygun, saydam ve erişilebilir şekilde tutulmasından sorumludur.

Muhasebe yetkilileri ödeme aşamasında, ödeme emri belgesi ve eki belgeler üzerinde;

- 1) Yetkililerin imzasını,
- 2) Ödemeye ilişkin ilgili mevzuatında sayılan belgelerin tamam olmasını,
- 3) Maddi hata bulunup bulunmadığını,
- 4) Hak sahibinin kimliğine ilişkin bilgileri, kontrol etmekle yükümlüdür.

1.2.8.1.1 Muhasebe Yetkilisinin Nitelikleri ve Atanması

1- Muhasebe yetkilisi olarak atanacakların, 657 sayılı Devlet Memurları Kanununun 48'inci maddesinde belirtilenler ile aşağıdaki şartları taşıması gerekir;

- a) En az dört yıllık yükseköğrenim görmüş olmak,
- b) Kamu idarelerinin muhasebe hizmetlerinde en az dört yıl çalışmış olmak koşuluyla bu idarelerde muhasebe yetkilisi yardımcısı veya dengi görevlerde bulunmak,
- c) Muhasebe yetkilisi sertifikası almış olmak,
- d) Son üç yıl içerisinde olumsuz sicil almamış olmak,
- e) Aylıktan kesme ve kademe ilerlemesinin durdurulması cezasını almamış olmak,
- f) Görevin gerektirdiği bilgi ve temsil yeteneğine sahip olmaktır.

2- Muhasebe yetkilisi görevini yürütmek üzere atanacaklar, sertifikalı adaylar arasından, 09/12/1994 tarihli ve 4059 sayılı Kanun hükümleri saklı kalmak kaydıyla, genel bütçe kapsamındaki kamu idarelerinde bakanlıkça, diğer kamu idarelerinde ise üst yöneticiler tarafından atanır.

1.2.8.2 Harcama Yetkilisi

5018 sayılı Kamu Mali Yönetimi ve Kontrol Kanununun 31 inci maddesinin 1 inci fıkrasında; bütçeyle ödenek tahsis edilen her bir harcama biriminin en üst yöneticisinin harcama yetkilisi olduğu ifade edilmiş, 5 inci fıkrasında da; bütçede öngörülen ödenekleri kadar ödenek gönderme belgesiyle kendilerine ödenek verilen harcama yetkililerinin tahsis edilen ödenek tutarında harcama yapabilecekleri belirtilmiştir.

5018 sayılı Kamu Mali Yönetimi ve Kontrol Kanununun 31 inci maddesinin 1 inci fıkrası uyarınca; bütçelerinden harcama yapılabilmesi, harcama yetkilisinin harcama talimatı vermesiyle mümkündür.

5018 sayılı Kamu Mali Yönetimi ve Kontrol Kanununun 31 inci maddesinin 2 nci fıkrası uyarınca harcama yetkilileri; harcama talimatlarının bütçe ilke ve esaslarına, kanun tüzük ve yönetmelikler ile diğer mevzuata uygun olmasından, ödeneklerin etkili, ekonomik ve verimli kullanılması ile bu kanun çerçevesinde yapmaları gereken diğer işlemlerden sorumludur.

1.2.8.3 Gerçekleştirme Görevlileri

5018 sayılı Kamu Mali Yönetimi ve Kontrol Kanununun 33 üncü maddesi uyarınca gerçekleştirme görevlileri; harcama talimatı üzerine, işin yaptırılması, mal veya hizmetin alınması, teslim almaya ilişkin işlemlerin yapılması, belgelendirilmesi ve ödeme için gerekli belgelerin hazırlanması görevlerini yürütürler.

Harcama birimlerinde ödeme emri belgesi ve ekli belgeler üzerinde ön malî kontrol görevi, ödeme emri belgesi düzenlemekle görevlendirilen gerçekleştirme görevlisi tarafından yerine getirilir.

1.2.9 Taşınır Konsolide Görevlileri, Taşınır Kayıt ve Kontrol Yetkilileri

1.2.9.1 Taşınır Konsolide Görevlileri

Taşınır Mal Yönetmeliğinin 7 nci maddesi uyarınca; kamu idarelerinin merkez ve taşra harcama birimlerinin taşınır hesaplarını, ilçe, il, bölge, dış temsilcilik ve merkez

teşkilatları itibarıyla konsolide edilmesi işlemlerini yürütmek üzere merkez, bölge, il ve gerek görülmesi halinde ilçe teşkilatlarında birer taşınır konsolide görevlisi belirlenir.

Taşınır konsolide görevlisi; kamu idarelerinin merkez teşkilatlarında strateji geliştirme birimi yöneticisine bağlı, mali hizmetleri yürüten birimin bünyesindeki taşınır kayıt işlemlerinden sorumlu yöneticidir. İlçe, il veya bölge teşkilatlarında ise taşınır konsolide görevlisi, bu teşkilatların en üst yöneticileri tarafından belirlenir.

Merkezdeki taşınır konsolide görevlileri, harcama birimleri ile dış temsilciliklerden ve taşradaki taşınır konsolide görevlilerinden aldıkları “Taşınır Hesap Cetvellerini” konsolide ederek, idarenin “Taşınır Kesin Hesap Cetveli ile Taşınır Hesabı İcmal Cetvelini” üst yönetici adına hazırlamakla yükümlüdürler.

1.2.9.2 Taşınır Kayıt ve Kontrol Yetkilileri

Taşınır Mal Yönetmeliğinin 6 ncı maddesi uyarınca, taşınır kayıt ve kontrol yetkilileri, harcama yetkililerince, memuriyet veya çalışma unvanına bağlı kalmaksızın, taşınır kayıt ve işlemlerini, bu yönetmelikte belirtilen usule uygun şekilde yapabilecek bilgi ve niteliklere sahip personel arasından görevlendirilir. Dış temsilciliklerde taşınır kayıt ve kontrol yetkilileri, misyon şefleri tarafından görevlendirilir. Taşınır işlemleri yoğun olan harcama birimlerinde birden fazla taşınır kayıt ve kontrol yetkilisi görevlendirilebilir. Taşınır kayıt ve kontrol yetkililerinin görev ve sorumlulukları aşağıda belirtilmiştir.

1) Harcama birimince edinilen taşınırlardan, muayene ve kabulü yapılanları cins ve niteliklerine göre sayarak, tartarak, ölçerek teslim almak, doğrudan tüketilmeyen ve kullanıma verilmeyen taşınırları sorumluluğundaki ambarlarda muhafaza etmek,

2) Muayene ve kabul işlemi hemen yapılamayan taşınırları kontrol ederek teslim almak, bunların kesin kabulü yapılmadan kullanıma verilmesini önlemek,

3) Taşınırların giriş ve çıkışına ilişkin kayıtları tutmak, bunlara ilişkin belge ile cetvelleri düzenlemek ve taşınır yönetim hesap cetvellerini konsolide görevlisine göndermek,

4) Tüketime veya kullanıma verilmesi uygun görülen taşınırları ilgililere teslim etmek,

5) Taşınırların; yangın, ıslanma, bozulma, çalınma ve benzeri tehlikelere karşı korunması için gerekli tedbirleri almak ve alınmasını sağlamak,

6) Ambarda çalınma veya olağanüstü nedenlerden dolayı meydana gelen azalmaları harcama yetkilisine bildirmek,

7) Ambar sayımını ve stok kontrolünü yapmak, harcama yetkilisince belirlenen asgarî stok seviyesinin altına düşen taşınırları harcama yetkilisine bildirmek,

8) Kullanımda olan dayanıklı taşınırları buldukları yerde kontrol etmek, sayımlarını yapmak ve yaptırmak,

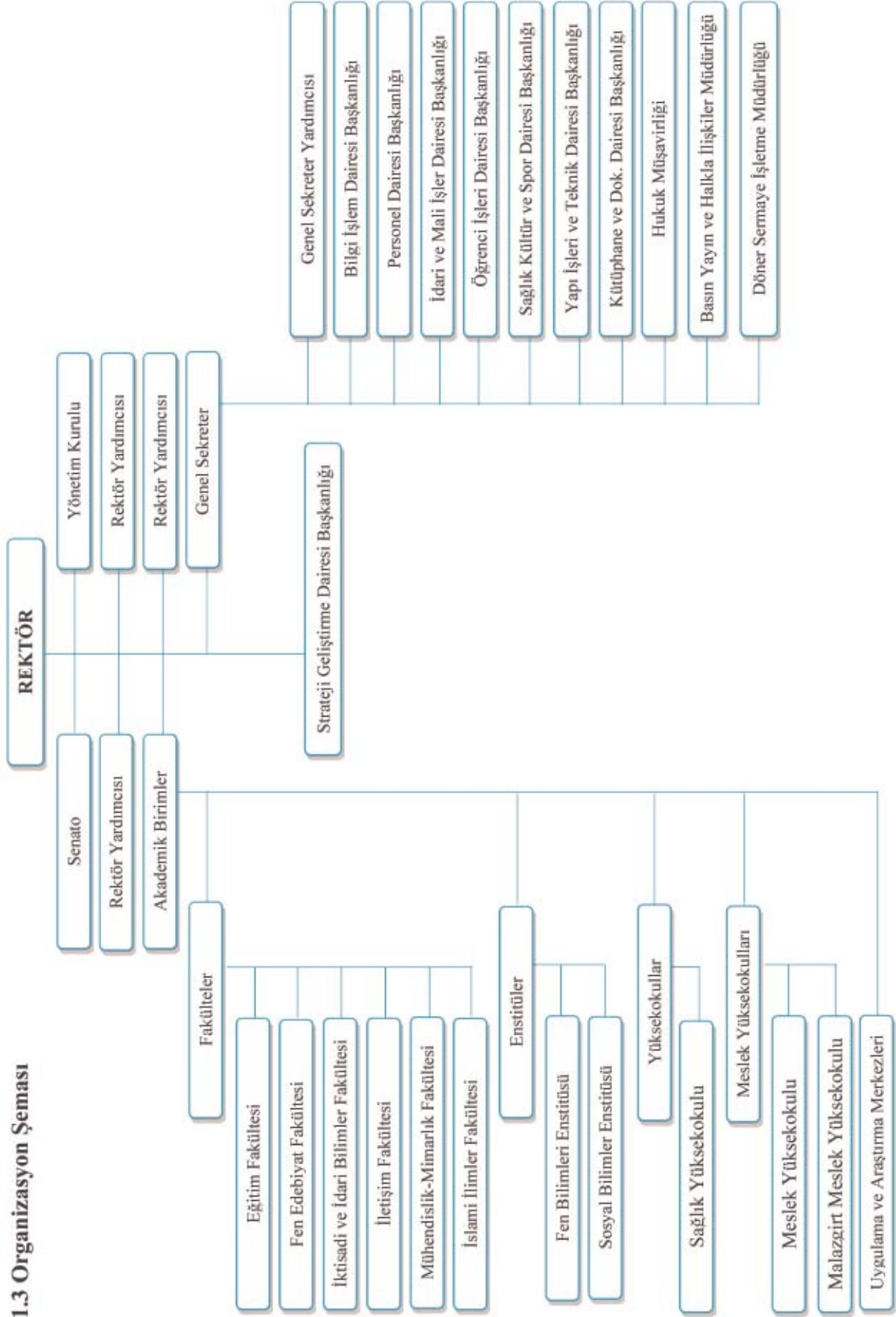
9) Harcama birimlerinin malzeme ihtiyaç planlamasının yapılmasına yardımcı olmak,

10) Kayıtlarını tuttuğu taşınırların yönetim hesabını hazırlamak ve harcama yetkilisine sunmak,

11) Taşınır kayıt ve kontrol yetkililerinin sorumluluklarında bulunan ambarlarda; kasıt, kusur, ihmal veya tedbirsizlikleri nedeniyle meydana gelen kayıp ve noksanlıklardan dolayı sorumluluklarını yerine getirmek,

12) Taşınır kayıt ve kontrol yetkilileri, sorumluluklarında bulunan ambarları devir ve teslim ettikten sonra görevinden ayrılmak.

1.3 Organizasyon Şeması



1.4 İdareye İlişkin Bilgiler

1.4.1 Fiziksel Yapılar

1.4.1.1 Eğitim Alanları

2013 yılı itibariyle Üniversitenin sahip olduğu eğitim alanlarına ilişkin bilgiler aşağıdaki tabloda belirtilmiştir.

Tablo 1. Eğitim Alanları ve Kapasitesi

Birimler	Derslikler			Laboratuvarlar		
	Sayı	Alanı (m ²)	Kapasitesi (Kişi Sayısı)	Sayı	Alanı (m ²)	Kapasitesi (Kişi Sayısı)
Kampüs Alanı	Eğitim Fakültesi	28.300	5.256	8	800	240
	Fen Edebiyat Fakültesi					
	İktisadi ve İdari Bilimler Fakültesi					
	İslami İlimler Fakültesi					
	İletişim Fakültesi					
	Mühendislik-Mimarlık Fakültesi					
	Sağlık Yüksekokulu					
	Merkezi Laboratuvar					
Uygulama ve Araştırma Merkezi	6	1.461	260	-	-	-
Meslek Yüksekokulu (Sosyal Programlar)	15	750	800	2	200	70
Meslek Yüksekokulu (Teknik Programlar)	12	610	700	4	174	72
Malazgirt Meslek Yüksekokulu	20	1.000	882	8	490	360
Toplam	143	32.277	7.958	42	3.674	1.342

1.4.1.2 Sosyal Alanlar

2013 yılı itibariyle Üniversitedeki kantin, kafeterya, yemekhane, spor tesisi, toplantı ve konferans salonlarına ilişkin bilgiler aşağıdaki tabloda belirtilmiştir.

Tablo 2. Sosyal Alanlar

Sosyal Alan Adı		Sayısı	Alanı (m ²)	Kapasitesi (Kişi Sayısı)
Merkezi Kafeterya	Kafeterya	1	803	392
	Öğrenci Yemekhanesi	1	1.023	912
	Personel Yemekhanesi	1	1.130	720
Kantin		6	2.125	1.145
Kafeterya		3	162	108
Öğrenci Yemekhanesi		3	977	588
Personel Yemekhanesi		3	870	250
Kapalı Spor Salonu		2	925	-
Açık Spor Tesisi		1	200	-
Toplantı Salonu		2	125	50
Konferans Salonu		5	1.054	934
Toplam		28	9.394	5.099

1.4.1.3 Hizmet Alanları

2013 yılı itibariyle Üniversitenin hizmet alanlarına ilişkin bilgiler aşağıdaki tabloda gösterilmiştir.

Tablo 3. Akademik ve İdari Personel Hizmet Alanları

Hizmet Alanının Adı	Sayısı	Alanı (m ²)	Kullanan Sayısı (Kişi)
Akademik Personel Çalışma Odası	229	4.683	413
İdari Personel Çalışma Odası	103	2.482	217
Toplam	332	7.165	630

1.4.1.4 Depo, Arşiv, Sistem Odası, Atölye Alanları ve Taşıtlar

2013 yılı itibariyle Üniversitedeki depo, arşiv, sistem odası, atölye alanları ve taşıt sayılarına dair bilgiler aşağıdaki tablolarda verilmiştir.

Tablo 4. Depo, Arşiv, Sistem Odası ve Atölye Alanları

Hizmet Alanının Adı	Sayısı (Adet)	Alanı (m ²)
Depo	25	1.159
Arşiv	11	373
Sistem Odası	4	85
Atölye Alanları	7	533
Toplam	47	2.150

Tablo 5. Taşıtlar

Taşıtın Cinsi	Göreve Tahsis Edilmiş, Kuruma Ait Taşıtlar	Göreve Tahsis Edilmiş, Hizmet Alımı Yoluyla Edinilmiş Taşıtlar	Toplam
Binck Otomobil	7	1	8
Minibüs	2	-	2
Pick-Up	2	-	2
Otobüs	3	1	4
Kamyonet	1	-	1
Traktör	2	-	2
Hidromek İş Makinası	1	-	1
Toplam	18	2	20

1.4.2 Bilgi ve Teknolojik Kaynaklar

2013 yılı itibariyle Üniversitedeki yazılım, program, kütüphane kaynağı, teknik donanım ve cihazlara dair bilgiler aşağıdaki tablolarda verilmiştir.

Tablo 6. Yazılımlar ve Programlar

Birimin Adı	Kullanılan Yazılımlar ve Programlar
Strateji Geliştirme Dairesi Başkanlığı	Say2000i – e-bütçe – KBS
İdari ve Mali İşler Dairesi Başkanlığı	Giga – Dios – Ekap – Polimek
Sağlık Kültür ve Spor Dairesi Başkanlığı	Proliz
Öğrenci İşleri Dairesi Başkanlığı	Proliz
Kütüphane ve Dokümantasyon Dairesi Başkanlığı	Yordam
Bilgi İşlem Dairesi Başkanlığı	Visual Basic C Sharp, Dot Net RFID Kampüs Otomasyonu RFID Demirbaş Takip Sistemi RFID Personel Takip Sistemi

Tablo 7. Teknik Donanım ve Cihazlar

Cihaz Türü	Adet
Masaüstü Bilgisayar	700
Dizüstü Bilgisayar	17
Projeksiyon Cihazı	80
Fotokopi Makinesi	9
Faks	14
Yazıcı	171
Televizyon	4
Tarayıcı	4
Mikroskop	27
DVD/DVD Player	6
Dijital Fotoğraf Makinesi	3
Fotoğraf Makinesi	1
Dijital Kamera	1
CCD Kamera (Güvenlik Kamerası)	160
Klimalar	8
Telefon	400

Tablo 8. Kütüphane Kaynakları

Bilgi Kaynakları	Adet
Basılı Kitap	44.920
Tez	-
Abone Olunan Dergi	21
Ciltli Dergi	-
Türkçe Dergi (Sürelî Yayın)	21
Yabancı Dil (Sürelî Yayın)	-
Takip Edilen Veri Tabanı	9
E-Dergi	14.413
E-Kitap	-
Toplam	59.384

2013 yılında yapımı tamamlanan Kütüphane ve Bilgi İşlem Merkezi, aynı yıl içerisinde faaliyete başlamıştır. Kütüphane ve Bilgi İşlem Merkezinde; kütüphane hizmetlerinin yanı sıra Üniversitenin bilgi işlem ile ilgili hizmetleri de icra edilmektedir. Kütüphane envanterinde 44.920 kitap mevcut olup, her öğrenciye yaklaşık 6 kitap düşmektedir.

1.5 İnsan Kaynakları

1.5.1 Akademik Personel Durumu

Üniversitede, 2013 yılı itibariyle; 413 kadrolu ve diğer Üniversitelerden görevlendirilen akademik personelin yanı sıra 2547 sayılı Yükseköğretim Kanununun 13 üncü maddesinin (a) fıkrası uyarınca 1 akademik personel, 16 ncı maddesinin (a) fıkrası uyarınca 3 akademik personel ve 40 ncı maddesinin (b) fıkrası uyarınca 1 akademik personel olmak üzere toplam 418 akademik personel mevcut olup, unvanlarına ve hizmet sınıflarına göre dağılımları aşağıdaki tablolarda gösterilmiştir.

Tablo 9. Yıllara Göre Kadrolu Akademik Personel Sayıları

Kadro Unvanı	2010	2011	2012	2013
Profesör	-	1	2	4
Doçent	5	5	10	9
Yardımcı Doçent	41	57	53	56
Öğretim Görevlisi	47	73	82	91
Okutman	10	12	17	25
Araştırma Görevlisi	133	160	181	208
Uzman	8	17	18	20
Toplam	244	325	363	413

Tablo 9’da görüldüğü üzere, öğretim elemanı sayısı yıllara göre giderek artış göstermiştir. Üniversitemiz gelişme aşamasında olduğundan, artış gösteren kadroların; araştırma görevlisi, öğretim görevlisi ve yardımcı doçent kadrolarından oluştuğu görülmektedir.

Tablo 10. 2547 Sayılı Yükseköğretim Kanunu Kapsamında Diğer Üniversitelerden Gelen Akademik Personel

Kadro Unvanı	Görevlendirmeye Esas Madde						Toplam
	13/a	16/a	35	39	40/a	40/b	
Profesör	1	3	-	-	-	1	5
Doçent	-	-	-	-	-	-	-
Yardımcı Doçent	-	-	-	-	-	-	-
Öğretim Görevlisi	-	-	-	-	-	-	-
Araştırma Görevlisi	-	-	-	-	-	-	-
Toplam	1	3	-	-	-	1	5

Tablo 10’da görüldüğü üzere diğer üniversitelerden Üniversitemize toplam 5 akademik personel görevlendirilmiştir.

Aşağıdaki tabloda, 2013 yılı itibariyle Üniversitemizde göreve başlayan öğretim elemanlarının sayısı ve unvanları belirtilmiştir.

Tablo 11. 2013 Yılı İçinde Atanan ve Görevlendirilen Öğretim Elemanı Sayısı

Kadro Unvanı	Atanan ve Görevlendirilen			
	Nakil	Açıktan	Diğer	Toplam
Profesör	-	1	-	1
Doçent	-	-	-	-
Yardımcı Doçent	1	1	-	2
Öğretim Görevlisi	4	12	-	16
Okutman	3	5	-	8
Araştırma Görevlisi	6	32	3	41
Uzman	-	2	-	2
Toplam	14	53	3	70

Yukarıdaki tabloda görüldüğü gibi 2013 yılı sonu itibariyle; 14’ü naklen, 53’ü açıktan, 3’ü ise diğer çeşitli görevlendirme ile olmak üzere toplam 70 öğretim elemanı akademik kadromuza dahil olmuştur. Akademik kadroya dahil edilen öğretim elemanlarının %59’unu, araştırma görevlileri oluşturmaktadır. Böylece geleceğin öğretim üyelerini yetiştirmek amacıyla önemli bir adım daha atılmıştır.

Üniversitemizin; 2547 sayılı Yükseköğretim Kanununun 35 inci maddesine göre 16, 39 uncu maddesine göre ise 145 olmak üzere, toplam 161 akademik personeli başka üniversitelerde görevlendirilmişlerdir. Görevlendirilen akademik personellerin, unvan durumuna göre dağılımları aşağıdaki tabloda verilmiştir.

Tablo 12. Başka Üniversitelere Görevlendirilen Akademik Personel Sayısı

Kadro Unvanı	2547 sayılı Yükseköğretim Kanununun İlgili Maddelerine Göre Görevlendirilen Akademik Personel Sayısı					Toplam
	35	38	39	40/a	Diğer	
Profesör	-	-	6	-	-	6
Doçent	-	-	4	-	-	4
Yardımcı Doçent	-	-	53	-	-	53
Öğretim Görevlisi	-	-	11	-	-	11
Okutman	-	-	2	-	-	2
Araştırma Görevlisi	16	-	69	-	-	85
Uzman	-	-	-	-	-	-
Toplam	16	-	145	-	-	161

1.5.2 İdari Personel Durumu

Üniversitemizin 2013 yılı sonu itibariyle; 217 kadrolu idari personeli mevcut olup, bu personelin; yıllara, hizmet sınıfı ve unvan durumuna göre dağılımı aşağıdaki tablolarda belirtildiği şekildedir.

Tablo 13. Hizmet Sınıflarına Göre İdari Personel Sayıları

Hizmet Sınıflarına Göre	Kadro Durumu		Cinsiyete Göre Dolu Kadro Durumu		Kadro Toplamı
	Dolu	Boş	Erkek	Kadın	
Genel İdare Hizmetleri Sınıfı	155	97	127	28	252
Sağlık Hizmetleri ve Yardımcı Sağlık Hizmetleri Sınıfı	6	10	1	5	16
Teknik Hizmetler Sınıfı	39	21	37	2	60
Yardımcı Hizmetler Sınıfı	15	25	13	2	40
Avukatlık Hizmetleri Sınıfı	2	1	2	-	3
Toplam	217	154	180	37	371

2013 yılı sonunda idari personel sayısında genel idare hizmetleri sınıfı 155 kişi ile 1 inci sırada, teknik hizmetler sınıfı ise 39 kişi ile 2 nci sırada yer almaktadır.

Tablo 14. İdari Personelin Unvan Durumuna Göre Dağılımı

Kadro Unvanı	2010 Yılı	2011 Yılı	2012 Yılı	2013 Yılı
Genel Sekreter Yardımcısı	-	1	1	1
Daire Başkanı	3	6	6	6
Fakülte Sekreteri	2	4	4	6
Yükseköğretim Sekreteri	1	2	2	2
Enstitü Sekreteri	2	1	-	-
Şube Müdürü	10	8	9	8
Mali Hizmetler Uzman Yardımcısı	-	-	-	1
Avukat	1	1	-	2
Mühendis	4	5	8	7
Mimar	1	2	2	2
Şef	1	2	2	5
Psikolog	-	-	1	1
Tekniker	7	9	10	11
Programcı	-	-	1	1
Hemşire	3	3	4	4
Kütüphaneci	2	2	5	5
Teknisyen	11	16	14	14
Bilgisayar İşletmeni	9	26	42	64
Memur	25	17	16	25
Daktilograf	2	1	-	-
Sekreter	3	5	9	13
Koruma ve Güvenlik Görevlisi	17	17	16	15
Şoför	3	5	8	8
Hizmetli	3	4	5	6
Diyetisyen	-	-	-	1
Aşçı	1	-	-	2
Kaloriferci	1	4	6	7
Teknisyen Yardımcısı	1	1	-	-
Toplam	113	142	171	217

Tablo 14’te görüldüğü üzere, personel sayısının yıllara göre istikrarlı bir şekilde artış gösterdiği görülmektedir.

1.5.3 Eğitim Hizmetleri

Tablo 15. 2013-2014 Eğitim Dönemi Öğrenci Sayıları

Birim Adı	I. Öğretim			II. Öğretim			Toplam		Genel Toplam
	E	K	Toplam	E	K	Toplam	Erkek	Kız	
Eğitim Fakültesi	620	704	1.324	113	70	183	733	774	1.507
Fen Edebiyat Fakültesi	386	417	803	293	269	562	679	686	1.365
İktisadi ve İdari Bilimler Fakültesi	169	166	335	198	125	323	367	291	658
İslami İlimler Fakültesi	317	290	607	330	201	531	647	491	1.138
İletişim Fakültesi	-	-	-	-	-	-	-	-	-
Mühendislik-Mimarlık Fakültesi	25	15	40	36	5	41	61	20	81
Fen Bilimleri Enstitüsü	25	4	29	-	-	-	25	4	29
Sosyal Bilimler Enstitüsü	146	26	172	-	-	-	146	26	172
Sağlık Yüksekokulu	214	202	416	0	0	0	214	202	416
Meslek Yüksekokulu	890	594	1.484	751	287	1.038	1.641	881	2.522
Malazgirt MYO	136	51	187	20	13	33	156	64	220
Toplam	2.928	2.469	5.397	1.741	970	2.711	4.669	3.439	8.108

Tablo 15’den de anlaşılacağı üzere, Eğitim Fakültesi 1.507 öğrencisiyle Üniversitenin en çok öğrenciye sahip fakültesi olmakla birlikte, toplam öğrenci sayısında Meslek Yüksekokulu 2.522 öğrencisi ile birinci sırada yer almaktadır.

2. PERFORMANS BİLGİLERİ

2.1 Görev (Misyon)

Anayasanın 130 uncu maddesi, 2547 sayılı Yükseköğretim Kanunu ve diğer mevzuatla belirlenen ilke ve esaslar doğrultusunda; özellikle sosyal bilimler ve mesleki eğitim alanında yüksek kalitede eğitim-öğretim ve bilimsel araştırma imkanlarını sunarak, teknolojiyi etkin kullanan, bilimsel düşünceyi temel alan, araştıran ve toplum sorunlarına duyarlı bireyler yetiştirerek, ürettiği bilgi ve yetiştirdiği işgücü ile yerel ve ulusal kalkınmaya katkı sağlamaktır.

2.2 Hedef (Vizyon)

Özellikle sosyal bilimler ve mesleki eğitim alanında sahip olduğu eğitim-öğretim kalitesi ve bilimsel araştırma imkanları ile evrensel standartlarda eğitim veren ve bilimsel değeri olan bilgi üretebilen, ulusal ve uluslararası düzeyde tercih edilen, mensubu olunmaktan gurur duyulan, özgürlüklerden yana, demokrasiyi özümsemiş, insana, emeğe ve çevreye önem veren, topluma hizmet etmeyi esas alan, yerel kalkınmaya katkı sağlayan saygın bir üniversite olmaktır.

2.3 Temel Değerler

- 1) Yeniliği teşvik etme ve sürekli ilerlemeyi ilke olarak benimseme,
- 2) Evrensel değerlere bağlı olma,
- 3) Stratejik yönetim anlayışını benimseme ve uygulama,
- 4) Katılımcı ve şeffaf yönetim anlayışı ile eleştiriye açık olma,
- 5) Kaynakları ekonomik, etkin ve verimli kullanma,
- 6) Akademik ve bilimsel çalışmalarda öncü olma,
- 7) Hakkaniyet ve adaletten yana olma,
- 8) İnsan hakları ile düşünce özgürlüğüne saygı gösterme,
- 9) Kaliteli eğitimi ilke olarak benimseme,
- 10) Toplumsal ve kültürel değerlere saygılı olma,
- 11) Emeğe saygı ve liyakate değer verme,
- 12) Farklılık ve çok kültürlülüğü bir zenginlik olarak benimseme,
- 13) Özgür Bir Üniversite ile Medeni Dünyaya Açılma.

2.4 Stratejik Amaç ve Hedefler

Stratejik Amaç 1: Üniversitenin Fiziksel Mekanlarını Geliştirmek/Arttırmak

Hedef 1.1 2017 yılı sonuna kadar Üniversitenin amaç ve hedeflerine uygun olarak teklif ve talep edilen yeni fakülte ve yüksekokullara ait yatırım projelerinin hazırlanması, uygunluğunun sağlanması, Kalkınma Bakanlığı'na önerilmesi ve projelerin sonuçlandırılması,

Hedef 1.2 2017 yılı sonuna kadar, Üniversitemizin ihtiyaç duyduğu kültürel ve sosyal tesislere ait binaların yatırım projelerinin hazırlanması, uygunluğunun sağlanması, Kalkınma Bakanlığı'na önerilerek projelerin sonuçlandırılması,

Hedef 1.3 2017 yılı sonuna kadar Üniversitemiz kampüs altyapısı projelerinin hazırlanması ve gerekli altyapı çalışmalarının tamamlanması,

Stratejik Amaç 2: Yönetim Kapasitesi ile İdari Personeli, Nicelik ve Nitelik Açısından Güçlendirmek

Hedef 2.1 İş süreçlerinin belirlenmesi, yazılı hale getirilmesi ve tüm üniversitede uygulama birliğinin sağlanması,

Hedef 2.2 Üniversitede yönetici yetkinliklerinin geliştirilmesi, stratejik yönetim anlayışının benimsenmesi, uygulamanın yazılı hale getirilerek devamlılığının sağlanması,

Hedef 2.3 Personelin; alanında kaliteli, verimli ve etkin bir şekilde hizmet vermesini sağlamak üzere yetiştirilmesi,

Hedef 2.4 İhtiyaç durumuna göre, görevde yükselme ile unvan değişikliği sınavlarının yapılması, bu bağlamda liyakat ilkesi dikkate alınarak personelin üst unvanlara yükselmesinin sağlanması ve bunun aynı zamanda motive edici bir unsur olarak kullanılması,

Hedef 2.5 : Personelin motivasyon ve memnuniyet düzeyinin artırılması,

Stratejik Amaç 3: Öğretim Elemanı Kaynağını Güçlendirmek

Hedef 3.1 Öğretim üyesi başına düşen öğrenci sayısının ve akademik personel niteliğinin optimum verim alınabilecek seviyeye ulaştırılması,

Hedef 3.2 Öğretim elemanı kalitesinin artırılması, bilimsel yayın ve faaliyetlerin güçlendirilmesi,

Hedef 3.3 Üniversitenin, başarılı öğretim elemanları için cazip hale getirilmesi,

Hedef 3.4 Akademik personelin proje, planlama, yürütme ve koordinasyon konusunda eğitilmesine yönelik çalışmaların yürütülmesi,

Stratejik Amaç 4: Öğrenci Sayısını Arttırmak ve Daha Nitelikli Öğrencilerin Üniversiteyi Tercih Etmelerini Sağlamak

Hedef 4.1 Fakülte, Enstitü, Yüksekokul ve Meslek Yüksekokullarında, Üniversitenin amaç ve hedefleri doğrultusunda açılması planlanan ancak henüz öğrenci alınmamış bölüm, anabilim dalı ve programlara öğrenci alınması ve mevcut öğrenci kontenjanlarının artırılması,

Hedef 4.2 Nitelikli öğrenci sayısının artırılması,

Stratejik Amaç 5: Kurum Kültürünü, Kimliğini ve Kurumsal Hafızayı Geliştirmek/Güçlendirmek

Hedef 5.1 Üniversitede aidiyet duygusu ve kurumsal bilincin geliştirilerek pekiştirilmesi,

Hedef 5.2 İç kontrol sisteminin etkin hale getirilmesi ve sahiplenilmesinin sağlanması,

Stratejik Amaç 6: Eğitim-Öğretim Kalitesini Arttırmak, Araştırma ve Yayın Faaliyetlerini Geliştirmek

Hedef 6.1 Ders programları ve içeriklerinin uluslararası eğitim programları ile uyumlu hale getirilmesi,

Hedef 6.2 Engelli öğrencilerin eğitim-öğretim faaliyetlerine yönelik altyapı çalışmalarının yapılması,

Hedef 6.3 Üniversitenin bilişim ve kütüphane-dokümantasyon altyapısının geliştirilerek, etkin bir şekilde kullanılmasının sağlanması,

Hedef 6.4 Öğrencilere yabancı dil hazırlık eğitiminin verilmesi için gerekli altyapının oluşturulması,

Hedef 6.5 Uzaktan eğitim sisteminin kurulması, geliştirilmesi ve uzaktan eğitim teknolojilerinden etkin bir şekilde yararlanılması,

Hedef 6.6 Proje Birimi tarafından, TÜBİTAK, DPT, TÜBA, AB vb. projelerin hazırlanması, yürütülmesi ve bilgilendirme konusunda çalışmaların yapılması,

Hedef 6.7 Ulusal ve uluslararası indekslerce taranan dergilerde yayımlanan makale ve yayın sayısının artırılması,

Hedef 6.8 Araştırma faaliyetlerinin geliştirilmesi ve gerekli altyapının oluşturulması,

Stratejik Amaç 7: Üniversiteler, Toplum ve Mezunlarla İş Birliğini Geliştirmek ve Yerel Kalkınmaya Katkı Sağlamak

Hedef 7.1 ERASMUS kapsamında Avrupa Birliği ülkelerindeki üniversitelerle işbirliğinin artırılması,

Hedef 7.2 FARABİ programı kapsamında üniversitelerle yapılan işbirliği sayısının artırılması,

Hedef 7.3 ÜNİP (Üniversiteler Arası İşbirliği Programı) kapsamında anlaşma yapılan üniversite sayısının artırılması,

Hedef 7.4 Öğretim elemanlarının, yurtiçinde ve yurtdışında kısa veya uzun süreli eğitim ve araştırma faaliyetlerine katılımlarının artırılması,

Hedef 7.5 İktisadi kuruluşlarla işbirliğine gidilmesi ve bu bağlamda; seminer, kurs, staj vb. faaliyetlerin düzenlenmesi,

Hedef 7.6 Üniversitemiz laboratuvar altyapısının bölgedeki sanayi kuruluşlarının ihtiyacını karşılayabilecek nitelikte oluşturulması,

Hedef 7.7 Mezun olan öğrencilerin Üniversite ile ilişkilerinin devamının sağlanması, mezun takip sisteminin güçlendirilmesi,

Hedef 7.8 Sosyal, siyasal ve ekonomik sorunlara ilişkin akademik çalışmaların yapılması ve çözüm önerilerinin geliştirilmesi,

Hedef 7.9 Bilimsel ve kültürel etkinliklerde Üniversitenin tanıtılması,

2.5 Performans Hedef ve Göstergeleri ile Faaliyet Maliyetleri

Muş Alparslan Üniversitesinin 2013-2017 Stratejik Planı doğrultusunda 2014 yılı performans programının; performans hedefi tablosu ve faaliyet maliyetleri aşağıdaki tablolarda belirtilmiştir.

PERFORMANS HEDEFİ TABLOSU						
MUŞ ALPARSLAN ÜNİVERSİTESİ						
STRATEJİK AMAÇ 1						
HEDEF 1.1						
PERFORMANS HEDEFİ						
FAALİYET NO	FAALİYET ADI	PERFORMANS GÖSTERGESİ	ÖLÇÜ BİRİMİ	GÖSTERGE DÖNEMİ		
				2013	2014	
Faaliyet 1.1.1	Yeni vaziyet planı kapsamında proje çalışmalarının yapılması.	Proje sayısı	Sayı	1	1	
Faaliyet 1.1.2	Mevcut durum tespiti sonucu planların oluşturulması.	Plan sayısı				
Faaliyet 1.1.3	- 2011 yılı içerisinde yapımına başlanılan ve %36'sı tamamlanan 16.821 m ² kapalı alana sahip Eğitim Fakültesi 2. ve 3. etap inşaatı yapımı işine devam edilmesi - Sözleşme ve iş takvimine göre 2013 yılında bitirilmesi planlanan Eğitim Fakültesi 2. ve 3. etap inşaatı yapım işinin 2012 yılı içerisinde bir kısmının tamamlanarak eğitim-öğretime hazır hale getirilmesi,	Binaların tamamlanma oranı	Oran	%100	Tamamlanan Faaliyet	
Faaliyet 1.1.4	- Fen Edebiyat Fakültesi (22.400 m ²) projesinin Kalkınma Bakanlığına önerilerek kabulünün sağlanması, - Projelerin, mahal işleri ile yaklaşık maliyetinin belirlenerek yıllara sarı ihale edilmesi, - İnşaat çalışmalarına başlanması ve binaların yapımının tamamlanması,	Binaların tamamlanma oranı	Oran	%15 (1 inci etap)	%56	
Faaliyet 1.1.6	- Mühendislik-Mimarlık Fakültesi (22.400 m ²) projesinin Kalkınma Bakanlığına önerilerek kabulünün sağlanması, - Projelerin, mahal işleri ile yaklaşık maliyetinin belirlenerek yıllara sarı ihale edilmesi - İnşaat çalışmalarına başlanması ve binaların yapımının tamamlanması,	Binaların tamamlanma oranı	-	Yatırım programına henüz dahil edilmeyen	Yatırım programına henüz dahil edilmeyen	
Faaliyet 1.1.7	- İletişim Fakültesi (5.200 m ²) projesinin Kalkınma Bakanlığına önerilerek kabulünün sağlanması, - Projelerin, mahal işleri ile yaklaşık maliyetinin belirlenerek yıllara sarı ihale edilmesi - İnşaat çalışmalarına başlanması ve binaların yapımının tamamlanması	Binaların tamamlanma oranı	-	Yatırım programına henüz dahil edilmeyen	Yatırım programına henüz dahil edilmeyen	
Faaliyet 1.1.9	- Malazgirt Meslek Yüksekokulu (12.000 m ²) projesinin Kalkınma Bakanlığına önerilerek kabulünün sağlanması, - Projenin, mahal işlerinin ve yaklaşık maliyetinin belirlenerek yıllara sarı ihale edilmesi - İnşaat çalışmalarına başlanması ve binaların yapımının tamamlanması,	Binaların tamamlanma oranı	Oran	%100 (ihale)	Tamamlanan Faaliyet	
AÇIKLAMA: Faaliyet 1.1.5- Faaliyet 1.1.8 Stratejik Planda 2015 yılı yatırım programına dahil edilmesi öngörüldüğünden, performans programına dahil edilmemiştir.						

PERFORMANS HEDEFİ TABLOSU					
MUŞ ALPARSLAN ÜNİVERSİTESİ					
STRATEJİK AMAÇ 1					
HEDEF 1.2					
PERFORMANS HEDEFİ					
FAALİYET NO	FAALİYET ADI	PERFORMANS GÖSTERGESİ	ÖLÇÜ BİRİMİ	GÖSTERGE DÖNEMİ	
				2013	2014
Faaliyet 1.2.1	Yeni vaziyet planı kapsamında proje çalışmalarının yapılması,	Proje sayısı	Sayı	1	1
Faaliyet 1.2.2	Mevcut durum tespiti sonucu planların oluşturulması,				
Faaliyet 1.2.3	-2011 yılı içerisinde yapımına başlanılan ve %20'si tamamlanan 9.000 m ² kapalı alana sahip Kapalı Spor Tesisleri inşaatının yapım işine devam edilmesi, -2013 yılı içerisinde projenin tamamlanarak binanın kullanıma hazır hale getirilmesi	Binaların tamamlanma oranı	Oran	%97	%100
Faaliyet 1.2.4	-Kongre ve Kültür Merkezi Binası (7.500 m ²) projesinin Kalkınma Bakanlığına önerilerek kabulünün sağlanması, -Projenin, mahal işlerinin ve yaklaşık maliyetinin belirlenerek yıllara sari ihale edilmesi - İnşaat çalışmalarına başlanması ve binaların yapımının tamamlanması,	Binaların tamamlanma oranı	Oran	%32	%100
Faaliyet 1.2.5	-75 kişi kapasiteli Misafirhane ve Sosyal Tesis (6.000 m ²) projesinin Kalkınma Bakanlığına önerilerek kabulünün sağlanması, -Projenin, mahal işlerinin ve yaklaşık maliyetinin belirlenerek yıllara sari ihale edilmesi - İnşaat çalışmalarına başlanması ve binaların yapımının tamamlanması,	Binaların tamamlanma oranı	Oran	%51	%100
Faaliyet 1.2.6	- Açık Spor Tesisleri (4.000 m ²) projesinin Kalkınma Bakanlığına önerilerek kabulünün sağlanması, - Projenin, mahal işlerinin ve yaklaşık maliyetinin belirlenerek yıllara sari ihale edilmesi, - İnşaat çalışmalarına başlanması ve binaların yapımının tamamlanması,	Binaların tamamlanma oranı	-	-	-
Faaliyet 1.2.7	-Rektörlük konutu (1.500 m ²) ve 100 dairelik lojman (11.800 m ²) projesinin Kalkınma Bakanlığına önerilerek kabulünün sağlanması, - Projenin, mahal işlerinin ve yaklaşık maliyetinin belirlenerek yıllara sari ihale edilmesi, - İnşaat çalışmalarına başlanması ve binaların yapımının tamamlanması,	Binaların tamamlanma oranı	-	Yatırım programına henüz dahil edilmeyen	Yatırım programına henüz dahil edilmeyen
Faaliyet 1.2.8	-Mediko-Sosyal ve Çarşı binası (4.000 m ²) projesinin Kalkınma Bakanlığına önerilerek kabulünün sağlanması, - Projenin, mahal işlerinin ve yaklaşık maliyetinin belirlenerek yıllara sari ihale edilmesi, - İnşaat çalışmalarına başlanması ve binaların yapımının tamamlanması,	Binaların tamamlanma oranı	Oran	%62	%100
Faaliyet 1.2.9	-Yurt binası (22.000 m ²) projesinin Kalkınma Bakanlığına önerilerek kabulünün sağlanması, -Projenin, mahal işlerinin ve yaklaşık maliyetinin belirlenerek yıllara sari ihale edilmesi, -İnşaat çalışmalarına başlanması ve binaların yapımının tamamlanması,	Binaların tamamlanma oranı	-	0	Yatırım programına henüz dahil edilmeyen
AÇIKLAMA:					

FAALİYET MAALİYETLERİ TABLOSU				
Faaliyet Adı	Sorumlu Birim veya Birimler	Ekonomik Kod	Kaynak İhtiyacı	
			2013	2014
Faaliyet 1.2.1 Yeni vaziyet planı kapsamında proje çalışmalarının yapılması, Faaliyet 1.2.2 Mevcut durum tespiti sonucu planların oluşturulması,	- Yapı İşleri ve Teknik Dairesi Başkanlığı	01 Personel Giderleri 02 SGK Devlet Primi Giderleri 03 Mal ve Hizmet Alım Giderleri 05 Cari Transferler 06 Sermaye Giderleri	0 0 0 0 334.648	0 0 0 0 50.000
Faaliyet Maliyet Toplamı			334.648	50.000
Faaliyet 1.2.3 -2011 yılı içerisinde yapımına başlanılan ve %20'si tamamlanan 9.000 m ² kapalı alana sahip Kapalı Spor Tesisleri inşaatının yapım işine devam edilmesi, -2013 yılı içerisinde projenin tamamlanarak binanın kullanıma hazır hale getirilmesi	- Yapı İşleri ve Teknik Dairesi Başkanlığı	01 Personel Giderleri 02 SGK Devlet Primi Giderleri 03 Mal ve Hizmet Alım Giderleri 05 Cari Transferler 06 Sermaye Giderleri	0 0 0 0 4.448.135	0 0 0 0 400.000
Faaliyet Maliyet Toplamı			4.448.135	400.000
Faaliyet 1.2.4 -Kongre ve Kültür Merkezi Binası (7.500 m ²) projesinin Kalkınma Bakanlığına önerilerek kabulünün sağlanması, -Projenin, mahal işlerinin ve yaklaşık maliyetinin belirlenerek yıllara sarı ihale edilmesi -İnşaat çalışmalarına başlanması ve binaların yapımının tamamlanması,	- Yapı İşleri ve Teknik Dairesi Başkanlığı	01 Personel Giderleri 02 SGK Devlet Primi Giderleri 03 Mal ve Hizmet Alım Giderleri 05 Cari Transferler 06 Sermaye Giderleri	0 0 0 0 5.066.643	0 0 0 0 6.000.000
Faaliyet Maliyet Toplamı			5.066.643	6.000.000
Faaliyet 1.2.5 -75 kişi kapasiteli Misafirhane ve Sosyal Tesis (6.000 m ²) projesinin Kalkınma Bakanlığına önerilerek kabulünün sağlanması, -Projenin, mahal işlerinin ve yaklaşık maliyetinin belirlenerek yıllara sarı ihale edilmesi - İnşaat çalışmalarına başlanması ve binaların yapımının tamamlanması,	- Yapı İşleri ve Teknik Dairesi Başkanlığı	01 Personel Giderleri 02 SGK Devlet Primi Giderleri 03 Mal ve Hizmet Alım Giderleri 05 Cari Transferler 06 Sermaye Giderleri	0 0 0 0 5.671.245	0 0 0 0 5.820.000
Faaliyet Maliyet Toplamı			5.671.245	5.820.000

Faaliyet 1.2.6 -Açık Spor Tesisleri (4.000 m ²) projesinin Kalkınma Bakanlığına önerilerek kabulünün sağlanması, -Projenin, mahal işlerinin ve yaklaşık maliyetinin belirlenerek yıllara sari ihale edilmesi, -İnşaat çalışmalarına başlanması ve binaların yapımının tamamlanması,	- Yapı İşleri ve Teknik Dairesi Başkanlığı	01 Personel Giderleri	0	0
		02 SGK Devlet Primi Giderleri	0	0
		03 Mal ve Hizmet Alım Giderleri	0	0
		05 Cari Transferler	0	0
		06 Sermaye Giderleri	0	400.000
		Faaliyet Maliyet Toplamı	0	400.000
Faaliyet 1.2.8 -Mediko-Sosyal binası (1.000 m ²) projesinin Kalkınma Bakanlığına önerilerek kabulünün sağlanması, - Projenin, mahal işlerinin ve yaklaşık maliyetinin belirlenerek yıllara sari ihale edilmesi, - İnşaat çalışmalarına başlanması ve binaların yapımının tamamlanması,	- Yapı İşleri ve Teknik Dairesi Başkanlığı	01 Personel Giderleri	0	0
		02 SGK Devlet Primi Giderleri	0	0
		03 Mal ve Hizmet Alım Giderleri	0	0
		05 Cari Transferler	0	0
		06 Sermaye Giderleri	4.898.000	2.500.000
		Faaliyet Maliyet Toplamı	4.898.000	2.500.000
Faaliyet Maliyet Toplamı		20.418.671	15.170.000	
Bütçe Dışı Kaynak İhtiyacı	Döner Sermaye	0	0	
	Yurt İçi	0	0	
	Yurt Dışı	0	0	
Faaliyet Maliyet Toplamı		4.898.000	2.500.000	
Toplam Bütçe Kaynak İhtiyacı		20.418.671	15.170.000	
Bütçe Dışı Kaynak İhtiyacı		0	0	
Toplam Bütçe Dışı kaynak İhtiyacı		0	0	
Toplam Kaynak İhtiyacı		20.418.671	15.170.000	

PERFORMANS HEDEFİ TABLOSU				
İDARENİN ADI	MUŞ ALPARSLAN ÜNİVERSİTESİ			
STRATEJİK AMAÇ 1	Üniversitenin Fiziksel Mekanlarını Geliştirmek/Arttırmak			
HEDEFİ 1.3	2017 yılı sonuna kadar Üniversitemiz kampüs altyapısı projelerinin hazırlanması ve gerekli altyapı çalışmalarının tamamlanması,			
PERFORMANS HEDEFİ	Üniversitemizin devam eden ve tamamlanan projeleri ile birlikte kampüs altyapısı projesi kapsamında yapımı tamamlanan projelere ilave olarak ihtiyaç duyulan projeler yatırım programına alınması sağlanacak, yapımı devam eden projeler bütçe imkanları çerçevesinde en kısa sürede tamamlanacaktır.			
FAALİYET NO	FAALİYET ADI	PERFORMANS GÖSTERGESİ	ÖLÇÜ BİRİMİ	GÖSTERGE DÖNEMİ
Faaliyet 1.3.1	2011 yılında yapımına başlanılan ve %51 tamamlanan kampüs içi ana ve ara yollar, (trotuar, asfalt kaplama, nizamiye) inşaatı yapımı işinin tamamlanması,	Altyapı tamamlanma Oranı	Oran	2013 %90 2014 %100
Faaliyet 1.3.3	Kampüs alt yapısı projesine bağlı olarak, dere ıslahı, sulama çalışmaları, kuruluk alan çalışması (65.000 m ²), kampüs içi göletlerin (22.000 m ²) oluşturulması, peyzaj alanı ve yapılacak diğer işlere ilişkin çalışmaları yapılması,	Kampüs altyapısı çalışmaları	Oran	%8 %30
AÇIKLAMA: : Faaliyet 1.3.2 Bu hedef kapsamında yer alan diğer faaliyetlerle ortak işlevi bulunduğundan, performans programına dahil edilmemiştir.				

FAALİYET MAALİYET TABLOSU				
Faaliyet Adı	Sorumlu Birim veya Birimler	Ekonomik Kod	Kaynak İhtiyacı	
			2013	2014
Faaliyet 1.3.1 2011 yılında yapımına başlanılan ve %65'i tamamlanan kampüs içi ana ve ara yollar, (trütuvar, asfalt kaplama, nizamiye) inşaatı yapımı işinin tamamlanması.	- Yapı İşleri ve Teknik Dairesi Başkanlığı	01 Personel Giderleri	0	0
		02 SGK Devlet Primi Giderleri	0	0
		03 Mal ve Hizmet Alım Giderleri	0	0
		05 Cari Transferler	0	0
		06 Sermaye Giderleri	2.500.000	500.000
		Faaliyet Maliyet Toplamı		2.500.000
Faaliyet 1.3.3 Kampüs alt yapısı projesine bağlı olarak, dere ıslahı, sulama çalışmaları, kurulum alan çalışması (65.000 m ²), kampüs içi göletlerin (22.000 m ²) oluşturulması, peyzaj alanı ve yapılacak diğer işlere ilişkin çalışmaların yapılması.	- Yapı İşleri ve Teknik Dairesi Başkanlığı	01 Personel Giderleri	0	0
		02 SGK Devlet Primi Giderleri	0	0
		03 Mal ve Hizmet Alım Giderleri	0	0
		05 Cari Transferler	0	0
		06 Sermaye Giderleri	734.000	2.900.000
		Toplam Bütçe Kaynak İhtiyacı		734.000
Bütçe Dışı Kaynak İhtiyacı	Döner Sermaye		0	0
	Yurt İçi		0	0
	Yurt Dışı		0	0
Toplam Bütçe Dışı kaynak İhtiyacı			0	0
Toplam Kaynak İhtiyacı			3.234.000	3.400.000

PERFORMANS HEDEFİ TABLOSU					
MÜŞ ALPARSLAN ÜNİVERSİTESİ					
STRATEJİK AMAÇ 2					
HEDEF 2.1					
PERFORMANS HEDEFİ					
FAALİYET NO	FAALİYET ADI	PERFORMANS GÖSTERGESİ	ÖLÇÜ BİRİMİ	GÖSTERGE DÖNEMİ	
				2013	2014
Faaliyet 2.1.1	Akademik ve idari birimlerin çalışma koşullarına göre iş süreçlerinin belirlenmesi,	Hazırlanan doküman	Doküman miktarı	√	√
Faaliyet 2.1.2	Çalışma alanları ile ilgili olarak gerekli eğitimin verilmesi,	Verilen eğitimler	Eğitim sayısı	1	2
Faaliyet 2.1.3	Kaliteli hizmet sunulması, kısa sürede maksimum verim alınması ve bürokrasinin minimize edilmesi.	Hizmet alanların memnuniyet derecesi	Anket sayısı	-	2
<p>AÇIKLAMA: Faaliyet 2.1.1 İzleme ve değerlendirme komisyonu tarafından iş süreç ve tamamlanma durumları belli aralıklarla incelenip, tamamlanma aşama veya oranları yazılı hale getirilecektir. Faaliyet 2.1.3 İzleme ve değerlendirme komisyonu tarafından yapılacak anket sonucunda memnuniyet derecesi yazılı olarak ölçülüp raporlandırılacaktır.</p>					

FAALİYET MAALİYETLERİ TABLOSU				
Faaliyet Adı	Sorumlu Birim veya Birimler	Ekonomik Kod	Kaynak İhtiyacı	
			2013	2014
Faaliyet 2.1.2 Çalışma alanları ile ilgili olarak gerekli eğitimin verilmesi,	- Akademik ve İdari Birimler	01 Personel Giderleri	0	0
		02 SGK Devlet Primi Giderleri	0	0
		03 Mal ve Hizmet Alım Giderleri	1.000	10.000
		05 Cari Transferler	0	0
		06 Sermaye Giderleri	0	0
		Faaliyet Maliyet Toplamı		1.000
Toplam Bütçe Kaynak İhtiyacı			1.000	10.000
Bütçe Dışı Kaynak İhtiyacı	Döner Sermaye		0	0
	Yurt İçi		0	0
	Yurt Dışı		0	0
Toplam Bütçe Dışı kaynak İhtiyacı			0	0
Toplam Kaynak İhtiyacı			1.000	10.000

PERFORMANS HEDEFİ TABLOSU				
MUS ALPARSLAN ÜNİVERSİTESİ				
STRATEJİK AMAÇ 2				
HEDEF 2.2				
PERFORMANS HEDEFİ				
FAALİYET NO	FAALİYET ADI	PERFORMANS GÖSTERGESİ	ÖLÇÜ BİRİMİ	GÖSTERGE DÖNEMİ
				2013
				2014
Faaliyet 2.2.1	Yönetici yetkinliklerinin geliştirilmesine ilişkin faaliyetlerin tanımlanması, yazılı hale getirilmesi ve ilgili materyallerin hazırlanması,	Faaliyetler	Yıllık	√
Faaliyet 2.2.2	Üniversitedeki tüm birim yöneticileri için senede en az bir defa eğitimsel çalıştay düzenlenmesi,	Eğitimsel çalıştay sayısı	Sayı	1
Faaliyet 2.2.3	Yöneticilerin en az bir kez ulusal veya uluslararası kongre, sempozyum, seminer, çalıştay gibi faaliyetlere katılımının sağlanması,	Katılım sayısı	Sayı	3
AÇIKLAMA: Faaliyet 2.2.1- İzleme ve değerlendirme komisyonu tarafından iş süreç ve tamamlanma durumları belli aralıklarla incelenip, tamamlanma aşama veya oranları yazılı hale getirilecektir				

FAALİYET MAALİYETLERİ TABLOSU				
Faaliyet Adı	Sorumlu Birim veya Birimler	Ekonomik Kod	Kaynak İhtiyacı	
			2013	2014
Faaliyet 2.2.1 Yönetici yetkinliklerinin geliştirilmesine ilişkin faaliyetlerin tamamlanması, yazılı hale getirilmesi ve ilgili materyallerin hazırlanması,	- Akademik ve İdari Birimler	01 Personel Giderleri	0	0
		02 SGK Devlet Primi Giderleri	0	0
		03 Mal ve Hizmet Alım Giderleri	5.000	10.000
		05 Cari Transferler	0	0
		06 Sermaye Giderleri	0	0
		Faaliyet Maliyet Toplamı	5.000	10.000
Faaliyet 2.2.2 Üniversitedeki tüm birim yöneticileri için sene de an az bir defa eğitimsel çalıştay düzenlenmesi,	- Akademik ve İdari Birimler	01 Personel Giderleri	0	0
		02 SGK Devlet Primi Giderleri	0	0
		03 Mal ve Hizmet Alım Giderleri	30.000	50.000
		05 Cari Transferler	0	0
		06 Sermaye Giderleri	0	0
		Faaliyet Maliyet Toplamı	30.000	50.000
Faaliyet 2.2.3 Yöneticilerin en az bir kez ulusal veya uluslararası kongre, sempozyum, seminer, çalıştay gibi faaliyetlere katılımının sağlanması,	- Akademik ve İdari Birimler	01 Personel Giderleri	0	0
		02 SGK Devlet Primi Giderleri	0	0
		03 Mal ve Hizmet Alım Giderleri	84.000	100.000
		05 Cari Transferler	0	0
		06 Sermaye Giderleri	0	0
		Faaliyet Maliyet Toplamı	84.000	100.000
Faaliyet Maliyet Toplamı			119.000	160.000
Bütçe Dışı Kaynak İhtiyacı	Döner Sermaye		0	0
	Yurt İçi		0	0
	Yurt Dışı		0	0
Faaliyet Maliyet Toplamı			84.000	100.000
Toplam Bütçe Kaynak İhtiyacı			119.000	160.000
Toplam Bütçe Dışı kaynak İhtiyacı			0	0
Toplam Kaynak İhtiyacı			119.000	160.000

PERFORMANS HEDEFİ TABLOSU					
MUS ALPARSLAN ÜNİVERSİTESİ					
Yönetim Kapasitesi ile İdari Personeli, Nicelik ve Nitelik Açısından Güçlendirmek					
Personelin alanında kaliteli, verimli ve etkin bir şekilde hizmet vermesini sağlamak üzere yetiştirilmesi					
-Personelin uzmanlık alanında yetişmesi için gerekli eğitim ve teknolojik imkanlar sağlanacaktır. -Personel sayısının artırılarak, yeni görev başlayan personel için oryantasyon eğitimi verilecektir.					
FAALİYET NO	FAALİYET ADI	PERFORMANS GÖSTERGESİ	ÖLÇÜ BİRİMİ	GÖSTERGE DÖNEMİ	
				2013	2014
Faaliyet 2.3.1	Personelin uzmanlık alanları ile ilgili eğitimi alınmalarının sağlanması	Verilen eğitim sayısı	Eğitim sayısı	2	4
Faaliyet 2.3.2	Teknolojik olanaklardan yararlanma imkanlarının artırılması,	Teknolojik imkânların artması	Oran	%70	%80
Faaliyet 2.3.3	İdari personelin daha verimli ve kaliteli hizmet sunabilmesi için çalışma ortamlarının iyileştirilmesi	Çalışma alanındaki iyileşmeler	Oran	%70	%80
Faaliyet 2.3.4	Görev tanımlamalarının belirlenerek, görev dağılımlarının bu tanımlara göre yapılması,	Görev tanımlarının yapılması	Yıllık	√	√
Faaliyet 2.3.5	Yeni istihdam edilen personelin uyumu için etkin bir programın geliştirilmesi ve uygulanması,	Uyum programının geliştirilmesi	Yıllık	2	1
Faaliyet 2.3.6	Personel sayısının artırılması,	Personel sayıları	Sayı	217	250
ACIKLAMA: Faaliyet 2.3.2- Faaliyet 2.3.3- Faaliyet 2.3.4 ve Faaliyet 2.3.5 ölçü birimleri tam olarak belirlenemediğinden, izleme ve değerlendirme komisyonu tarafından belli aralıklarla incelenip, tamamlanma aşama veya oranları yazılı hale getirilecektir.					

FAALİYET MAALİYETLERİ TABLOSU				
Faaliyet Adı	Sorumlu Birim veya Birimler	Ekonomik Kod	Kaynak İhtiyacı	
			2013	2014
Faaliyet 2.3.1 Personelin uzmanlık alanları ile ilgili eğitimi almalarının sağlanması	- Rektörlük - Personel Dairesi Başkanlığı	01 Personel Giderleri	0	0
		02 SGK Devlet Primi Giderleri	0	0
		03 Mal ve Hizmet Alım Giderleri	30.000	40.000
		05 Cari Transferler	0	0
		06 Sermaye Giderleri	0	0
		Faaliyet Maliyet Toplamı		30.000
Faaliyet 2.3.2 Teknolojik olanaklardan yararlanma imkanlarının artırılması, Faaliyet 2.3.3 İdari personelin daha verimli ve kaliteli hizmet sunabilmesi için çalışma ortamlarının iyileştirilmesi	- Rektörlük - Personel Dairesi Başkanlığı	01 Personel Giderleri	0	0
		02 SGK Devlet Primi Giderleri	0	0
		03 Mal ve Hizmet Alım Giderleri	0	0
		05 Cari Transferler	0	0
		06 Sermaye Giderleri	967.000	844.600
		Faaliyet Maliyet Toplamı		967.000
Faaliyet 2.3.6 Personel sayısının artırılması,	- Rektörlük - Personel Dairesi Başkanlığı	01 Personel Giderleri	6.500.000	7.200.000
		02 SGK Devlet Primi Giderleri	1.000.000	1.200.000
		03 Mal ve Hizmet Alım Giderleri	0	0
		05 Cari Transferler	190.000	200.000
		06 Sermaye Giderleri	0	0
		Faaliyet Maliyet Toplamı		7.690.000
Toplam Bütçe Kaynak İhtiyacı			8.687.000	9.484.600

Bütçe Dışı Kaynak İhtiyacı	Döner Sermaye	0	0
	Yurt İçi	0	0
	Yurt Dışı	0	0
Toplam Bütçe Dışı kaynak İhtiyacı		0	0
Toplam Kaynak İhtiyacı		8.687.000	9.484.600

PERFORMANS HEDEFİ TABLOSU				
İDARENİN ADI	MUŞ ALPARSLAN ÜNİVERSİTESİ			
STRATEJİK AMAÇ 2	Yönetim Kapasitesi ile İdari Personeli, Nicelik ve Nitelik Açısından Güçlendirmek			
HEDEF 2.4	İhtiyaç durumuna göre, görevde yükselme ile unvan değişikliği sınavlarının yapılması, bu bağlamda liyakat ilkesi dikkate alınarak personelin üst unvanlara yükselmesinin sağlanması ve bunun aynı zamanda motive edici bir unsur olarak kullanılması,			
PERFORMANS HEDEFİ	Personelin görev alanları ile ilgili eğitim almaları sağlanacaktır.			
FAALİYET NO	FAALİYET ADI	PERFORMANS GÖSTERGESİ	ÖLÇÜ BİRİMİ	GÖSTERGE DÖNEMİ
Faaliyet 2.4.1	Görevde yükselme yönergesinin hazırlanması ve ilgili sınavların yapılması,	Yönergenin hazırlanması ve sınav sayısı	Sayı	2013
Faaliyet 2.4.2	Personelin belirli aralıklarla alanları ile ilgili eğitim almalarının sağlanması,	Eğitime katılan personel sayısı	Sayı	2014
				√
			8	-
<p>AÇIKLAMA: Faaliyet 2.4.1- Yükselme Yönergesi Kurulmuş Başka Kurumun Bu Bağlamda Çıkarılan Yönetmeliğe Göre İşlem Yapıldığından Ayrıca Yönerge Hazırlanmayacaktır. Faaliyet 2.4.2- "Kamu Kurum ve Kuruluşlarında Görevde Yükselme ve Unvan Değişikliği Esaslarına Dair Genel Yönetmelik" gereği 31/08/2013 tarih ve 28751 sayılı Resmî Gazete'de yapılan değişiklik ile görevde yükselme eğitimi kaldırıldığından, bu faaliyet kapsamında gerçekleştirilmesi öngörülen eğitim yapılmayacaktır.</p>				

FAALİYET MAALİYETLERİ TABLOSU				
Faaliyet Adı	Sorumlu Birim veya Birimler	Ekonomik Kod	Kaynak İhtiyacı	
			2013	2014
Faaliyet 2.4.4.2 Personelim belirli aralıklarla alımları ile ilgili eğitim almalarının sağlanması,	- Rektörlük - Personel Dairesi Başkanlığı	01 Personel Giderleri	0	0
		02 SGK Devlet Primi Giderleri	0	0
		03 Mal ve Hizmet Alım Giderleri	5.000	10.000
		05 Cari Transferler	0	0
		06 Sermaye Giderleri	0	0
		Faaliyet Maliyet Toplamı		5.000
Toplam Bütçe Kaynak İhtiyacı			5.000	10.000
Bütçe Dışı Kaynak İhtiyacı	Döner Sermaye		0	0
	Yurt İçi		0	0
	Yurt Dışı		0	0
Toplam Bütçe Dışı kaynak İhtiyacı			0	0
Toplam Kaynak İhtiyacı			5.000	10.000

PERFORMANS HEDEFİ TABLOSU

İDARENİN ADI		MUŞ ALPARSLAN ÜNİVERSİTESİ			
STRATEJİK AMAÇ 2		Yönetim Kapasitesi ile İdari Personeli, Nicelik ve Nitelik Açısından Güçlendirmek			
HEDEF 2.5		Personelin motivasyon ve memnuniyet düzeyinin artırılması,			
PERFORMANS HEDEFİ		Personelin karar alma süreci ile ilgili birimler tarafından geliştirilen araçların tamamlanma aşama veya oranları yazılı hale getirilmiştir.			
FAALİYET NO	FAALİYET ADI	PERFORMANS GÖSTERGESİ	GÖSTERGE DÖNEMİ		
			2013	2014	
Faaliyet 2.5.1	Motivasyon ve memnuniyet düzeyinin anketlerle ölçülmesi,	Anketlerle ölçüm	Yıllık	✓	✓
Faaliyet 2.5.2	Personelin karar alma sürecine dahil edilmesi yönünde araçların geliştirilmesi,	Geliştirilen araçlar	Yıllık	✓	✓
AÇIKLAMA: Faaliyet 2.5.1- Faaliyet 2.5.2- izleme ve değerlendirme komisyonu tarafından hazırlanacak anketler birimlere uygulamak, personelin karar alma süreci ile ilgili birimler tarafından geliştirilen araçların tamamlanma aşama veya oranları yazılı hale getirilecektir.					

PERFORMANS HEDEFİ TABLOSU

İDARENİN ADI		MUŞ ALPARSLAN ÜNİVERSİTESİ			
STRATEJİK AMAÇ 3		Öğretim Elemanı Kaynağını Güçlendirmek			
HEDEF 3.1		Öğretim üyesi başına düşen öğrenci sayısının ve akademik personel niteliğinin optimum verim alınabilecek seviyeye ulaştırılması			
PERFORMANS HEDEFİ		Öğrenci başına düşen öğretim elamanı sayısının, makul seviyede olması sağlanacaktır.			
FAALİYET NO	FAALİYET ADI	PERFORMANS GÖSTERGESİ	ÖLÇÜ BİRİMİ	GÖSTERGE DÖNEMİ	
				2013	2014
Faaliyet 3.1.1	Öğretim üyesi sayısının artırılması	Öğretim üyesi sayısı	Sayı	78	90
Faaliyet 3.1.2	Akademik personelin atanması ve yükseltilmesinde, liyakat kriterlerinin esas alınması,	Alınan öğretim elemanı yeterlilik derecesi	Yayın ve faaliyet puan ortalaması	✓	✓
AÇIKLAMA: Faaliyet 3.1.2- Atama ve liyakat kriterleri ile ilgili olarak yasal mevzuat çerçevesinde, izleme ve değerlendirme komisyonu tarafından akademik birimlerden alınan verilerle raporlanacaktır.					

FAALİYET MAALİYETLERİ TABLOSU				
Faaliyet Adı	Sorumlu Birim veya Birimler	Ekonomik Kod	Kaynak İhtiyacı	
			2013	2014
Faaliyet 3.1.1 Öğretim üyesi sayısının arttırılması	- Akademik Birimler - Personel Dairesi Başkanlığı	01 Personel Giderleri	15.559.000	18.831.000
		02 SGK Devlet Primi Giderleri	1.864.000	2.089.000
		03 Mal ve Hizmet Alım Giderleri	0	0
		05 Cari Transferler	364.000	387.000
		06 Sermaye Giderleri	0	0
		Faaliyet Maliyet Toplamı		17.787.000
Toplam Bütçe Kaynak İhtiyacı				
Bütçe Dışı Kaynak İhtiyacı	Döner Sermaye		0	0
	Yurt İçi		0	0
	Yurt Dışı		0	0
Toplam Bütçe Dışı kaynak İhtiyacı				
Toplam Kaynak İhtiyacı			17.787.000	21.307.000

PERFORMANS HEDEFİ TABLOSU					
İDARENİN ADI	MUŞ ALPARSLAN ÜNİVERSİTESİ				
STRATEJİK AMAÇ 3	Öğretim Elemanı Kaynağını Güçlendirmek				
HEDEF 3.2	Öğretim elemanı kalitesini artırılması, bilimsel yayın ve faaliyetlerin güçlendirilmesi				
PERFORMANS HEDEFİ	Öğretim elemanı kalitesinin artırılması bağlamında; Doktora yapmayan akademik personelin doktora yapmaları, bilimsel çalışma yapmalarının teşvik edilmesi ve Üniversiteye olan aidiyet duygularının güçlendirilmesi sağlanacaktır.				
FAALİYET NO	FAALİYET ADI	PERFORMANS GÖSTERGESİ	ÖLÇÜ BİRİMİ	GÖSTERGE DÖNEMİ	
				2013	
				2014	
Faaliyet 3.2.1	Doktora yapmayan akademik personelin doktora yapmalarının teşvik edilmesi,	Doktora yapanların sayısı	Yıl içinde doktora bitirenlerin sayısı	11	17
Faaliyet 3.2.2	Tüm akademik personelin ulusal ve uluslararası kongre, sempozyum, seminer gibi faaliyetlere katılımının teşvik edilmesi,	Katılım sayısı	Sayı	189	220
Faaliyet 3.2.3	Akademik personelin, bilimsel çalışmalar yapmak üzere yurtdışına gönderilmelerinin desteklenmesi,	Yurt dışına gönderilenlerin sayısı	Sayı	34	40
Faaliyet 3.2.4	Akademik personelin kuruma olan aidiyet duygusunun güçlendirilmesi,	Kurumu sahiplenme	Anketlerdeki ortalama oran	√	√
AÇIKLAMA: Faaliyet 3.2.4- izleme ve değerlendirme komisyonu tarafından hazırlanacak anketler birimlere uygulanacak, personelin karar alma süreci ile ilgili birimler tarafından geliştirilen araçların tamamlanma aşama veya oranları yazılı hale getirilecektir.					

FAALİYET MAALİYETLERİ TABLOSU				
Faaliyet Adı	Sorumlu Birim veya Birimler	Ekonomik Kod	Kaynak İhtiyacı	
			2013	2014
Faaliyet 3.2.2 Tüm akademik personelin ulusal ve uluslararası kongre, sempozyum, seminer gibi faaliyetlere katılımının teşvik edilmesi,	- Rektörlük - Akademik Birimler	01 Personel Giderleri	0	0
		02 SGK Devlet Primi Giderleri	0	0
		03 Mal ve Hizmet Alım Giderleri	61.000	150.000
		05 Cari Transferler	0	0
		06 Sermaye Giderleri	0	0
		Faaliyet Maliyet Toplamı		61.000
Toplam Bütçe Kaynak İhtiyacı			61.000	150.000
Bütçe Dışı Kaynak İhtiyacı	Döner Sermaye		0	0
	Yurt İçi		0	0
	Yurt Dışı		0	0
Toplam Bütçe Dışı Kaynak İhtiyacı			0	0
Toplam Kaynak İhtiyacı			61.000	150.000

PERFORMANS HEDEFİ TABLOSU					
İDARENİN ADI	MUŞ ALPARSLAN ÜNİVERSİTESİ				
STRATEJİK AMAÇ 3	Öğretim Elemanı Kaynağını Güçlendirmek				
HEDEF 3.3	Üniversitenin, başarılı öğretim elemanları için cazip hale getirilmesi				
PERFORMANS HEDEFİ	Öğretim elemanlarının akademik çalışma alanları ile sosyal ve kültürel imkanların geliştirilmesi sağlanacaktır.				
FAALİYET NO	FAALİYET ADI	PERFORMANS GÖSTERGESİ	ÖLÇÜ BİRİMİ	GÖSTERGE DÖNEMİ	
Faaliyet 3.3.1	Öğretim elemanlarının akademik çalışma alanlarının geliştirilmesi,	Çalışma alanı	m ²	2013	2014
Faaliyet 3.3.2	Öğretim elemanlarının sosyal ve kültürel imkanlarının geliştirilmesi	Sosyal ve kültürel alanlar	Ortalama faaliyet sayısı	4.683	26
AÇIKLAMA: Faaliyet 3.3.1- Sosyal etkinlik, kültürel faaliyetler ile birlikte, Faaliyet 7.8.2- faaliyetinin seminer konferans ve sempozyum verileri aynı zamanda bu faaliyet verilerinin kapsamına girdiğinden dahil edilmiştir.					

FAALİYET MAALİYETLERİ TABLOSU				
Faaliyet Adı	Sorumlu Birim veya Birimler	Ekonomik Kod	Kaynak İhtiyacı	
			2013	2014
Faaliyet 3.3.2 Öğretim elemanlarının sosyal ve kültürel imkanlarının geliştirilmesi,	- Rektörlük - Akademik Birimler	01 Personel Giderleri	0	0
		02 SGK Devlet Primi Giderleri	0	0
		03 Mal ve Hizmet Alım Giderleri	0	50.000
		05 Cari Transferler	0	0
		06 Sermaye Giderleri	0	0
		Faaliyet Maliyet Toplamı		0
Toplam Bütçe Kaynak İhtiyacı				
Bütçe Dışı Kaynak İhtiyacı	Döner Sermaye		0	0
	Yurt İçi		0	0
	Yurt Dışı		0	0
Toplam Bütçe Dışı Kaynak İhtiyacı				
Toplam Kaynak İhtiyacı				
			0	50.000

PERFORMANS HEDEFİ TABLOSU					
MUS ALPARSLAN ÜNİVERSİTESİ					
STRATEJİK AMAÇ 3					
HEDEF 3.4					
PERFORMANS HEDEFİ					
FAALİYET NO	FAALİYET ADI	PERFORMANS GÖSTERGESİ	ÖLÇÜ BİRİMİ	GÖSTERGE DÖNEMİ	
				2013	2014
Faaliyet 3.4.1	Bilimsel Araştırmalar Yayınlar ve Projeler Merkezinin (BAYPUAM) faaliyete geçirilmesi,	Merkezin faaliyete başlaması	Proje sayısı	3	6
Faaliyet 3.4.2	Bilimsel Araştırmalar Yayınlar ve Projeler Merkezinin (BAYPUAM) seminer vb. etkinlikler düzenlenmesi,	Etkinliklerin sayısı	Sayı	6	10
AÇIKLAMA:					

FAALİYET MAALİYETLERİ TABLOSU				
Faaliyet Adı	Sorumlu Birim veya Birimler	Ekonomik Kod	Kaynak İhtiyacı	
			2013	2014
Faaliyet 3.4.1. Bilimsel Araştırmalar Yayınlar ve Projeler Merkezinin (BAYPUAM) faaliyete geçirilmesi, Faaliyet 3.4.2. Bilimsel Araştırmalar Yayınlar ve Projeler Merkezinin (BAYPUAM) seminer vb. etkinlikler düzenlenmesi,	- Rektörlük - Akademik Birimler	01 Personel Giderleri	0	0
		02 SGK Devlet Primi Giderleri	0	0
		03 Mal ve Hizmet Alım Giderleri	230.000	230.000
		05 Cari Transferler	0	0
		06 Sermaye Giderleri	0	0
		Faaliyet Maliyet Toplamı		
Toplam Bütçe Kaynak İhtiyacı				
Bütçe Dışı Kaynak İhtiyacı	Döner Sermaye		0	0
	Yurt İçi		0	0
	Yurt Dışı		0	0
Toplam Bütçe Dışı kaynak İhtiyacı				
Toplam Kaynak İhtiyacı				
			230.000	230.000

PERFORMANS HEDEFİ TABLOSU

İDARENİN ADI		MUS ALPARSLAN ÜNİVERSİTESİ			
STRATEJİK AMAÇ 4		Öğrenci Sayısını Arttırmak ve Daha Nitelikli Öğrencilerin Üniversiteyi Tercih Etmelerini Sağlamak			
HEDEF 4.1		Fakülte, Enstitü, Yüksekokul ve Meslek Yüksekokullarında, Üniversitenin amaç ve hedefleri doğrultusunda açılması planlanan ancak henüz öğrenci alınmamış bölüm, anabilim dalı ve programlara öğrenci alınması ve mevcut öğrenci kontenjanlarının artırılması			
PERFORMANS HEDEFİ		Üniversitenin fiziki imkanları da dikkate alınarak, öğrenci kontenjanlarının artırılması, henüz öğrenci alınmamış bölüm, anabilim dalı ve programlara öğrenci alınması sağlanacaktır.			
FAALİYET NO	FAALİYET ADI	PERFORMANS GÖSTERGESİ	ÖLÇÜ BİRİMİ	GÖSTERGE DÖNEMİ	
				2013	2014
Faaliyet 4.1.1	Yeni fakültelerin açılması, fakültelerde mevcut bölümlerin öğrenci kontenjanlarının kademeli olarak artırılması ve yeni bölümlere öğrenci alınması	Fakülte, bölüm ve öğrenci sayılarının artması	Fakülte sayısı Bölüm sayısı Öğrenci sayısı	6 21 4.767	6 23 5.670
Faaliyet 4.1.2	Tarım ve Hayvancılık araştırmaları enstitüsünün kurulması	Enstitünün kurulmuş olması	Faaliyete başlanması	-	√
Faaliyet 4.1.3	Enstitülerde mevcut anabilim dallarındaki öğrenci kontenjanlarının artırılması ve yeni lisansüstü programlara öğrenci alınması,	Bölüm ve öğrenci sayılarının artması	Anabilim Dalı sayısı Öğrenci sayısı	7 201	8 250
Faaliyet 4.1.4	Yüksekokullarda yeni bölümlere öğrenci alınması ve mevcut bölümlerin öğrenci kontenjanlarının artırılması	Bölüm ve öğrenci sayılarının artması	Bölüm sayısı Öğrenci sayısı	2 416	2 486
Faaliyet 4.1.5	Yeni Meslek Yüksekokulların açılması, mevcut yüksekokullarda yeni programların faaliyete geçirilmesi, var olan programların öğrenci kontenjanlarının artırılması,	Meslek Yüksekokulu, program ve öğrenci sayılarının artması	Program sayısı Öğrenci sayısı	40 2.742	47 3.520
AÇIKLAMA: Faaliyet 4.1.2-2014 yılında faaliyete başlanması öngörülmektedir					

FAALİYET MAALİYETLERİ TABLOSU				
Faaliyet Adı	Sorumlu Birim veya Birimler	Ekonomik Kod	Kaynak İhtiyacı	
			2013	2014
Faaliyet 4.1.1 Yeni fakültelerin açılması, fakültelerde mevcut bölümlerin öğrenci kontenjanlarının kademeli olarak artırılması ve yeni bölümlere öğrenci alınması	- Rektörlük - Akademik Birimler	01 Personel Giderleri	0	0
		02 SGK Devlet Primi Giderleri	0	0
		03 Mal ve Hizmet Alım Giderleri	1.718.000	1.750.000
		05 Cari Transferler	0	0
		06 Sermaye Giderleri	0	0
Faaliyet Maliyet Toplamı			1.718.000	1.750.000
Toplam Bütçe Kaynak İhtiyacı			1.718.000	1.750.000
Bütçe Dışı Kaynak İhtiyacı		Doner Sermaye	0	0
		Yurt İçi	0	0
		Yurt Dışı	0	0
Toplam Bütçe Dışı kaynak İhtiyacı			0	0
Toplam Kaynak İhtiyacı			1.718.000	1.750.000

PERFORMANS HEDEFİ TABLOSU					
MUS ALPARSLAN ÜNİVERSİTESİ					
STRATEJİK AMAÇ 4 Öğrenci Sayısını Arttırmak ve Daha Nitelikli Öğrencilerin Üniversiteyi Tercih Etmelerini Sağlamak					
HEDEF 4.2 Nitelikli öğrenci sayısının artırılması					
PERFORMANS HEDEFİ Üniversitemin ulusal ve uluslararası düzeyde tercih edilebilirliği hususunda tanıtımına devam edilecek ve nitelikli öğrenci alınması sağlanacaktır.					
FAALİYET NO	FAALİYET ADI	PERFORMANS GÖSTERGESİ	ÖLÇÜ BİRİMİ	GÖSTERGE DÖNEMİ	
				2013	2014
Faaliyet 4.2.1	Üniversitemin ulusal ve uluslararası düzeyde tercih edilebilirliğini sağlamak amaçlı tanıtımların yapılması	Tanıtım amaçlı etkinlikleri arttırmak	Etkinlik sayısı	9	15
Faaliyet 4.2.2	Belirli bölümlerde İngilizce hazırlık sınıflarının açılması, akademik altyapısı yeterli olan bölümlerde de eğitimin İngilizce yapılması,	İngilizce hazırlık sınıfları ve İngilizce eğitim yapan bölümler	Bölüm sayısı	1	1
Faaliyet 4.2.3	Dersliklerin teknolojik araç ve gereçler ile donatılması,	Teknolojik donanım	Tamamlanma oranı	%70	%80
Faaliyet 4.2.4	Yurt içi ve yurtdışındaki üniversiteler ile öğrenci değişimi programlarının hayata geçirilmesi,	Anlaşma yapılan üniversite sayısı	Sayı	38	50
Faaliyet 4.2.5	Erasmus değişim programı kapsamında yurtdışına gönderilen öğrenci sayısının artırılması,	Yurtdışına gönderilen öğrenci sayısı	Sayı	15	20
AÇIKLAMA:					

FAALİYET MAALİYETLERİ TABLOSU				
Faaliyet Adı	Sorumlu Birim veya Birimler	Ekonomik Kod	Kaynak İhtiyacı	
			2013	2014
Faaliyet 4.2.1 Üniversitenin ulusal ve uluslararası düzeyde tercih edilebilirliğini sağlamak amaçlı tamimlerin yapılması	- Rektörlük - Akademik Birimler	01 Personel Giderleri	0	0
		02 SGK Devlet Primi Giderleri	0	0
		03 Mal ve Hizmet Alım Giderleri	0	100.000
		05 Cari Transferler	0	0
		06 Sermaye Giderleri	0	0
		Faaliyet Maliyet Toplamı	0	100.000
Faaliyet 4.2.3 Dersliklerin teknolojik araç ve gereçler ile donatılması.	- Rektörlük - Akademik Birimler	01 Personel Giderleri	0	0
		02 SGK Devlet Primi Giderleri	0	0
		03 Mal ve Hizmet Alım Giderleri	0	0
		05 Cari Transferler	0	0
		06 Sermaye Giderleri	900.000	900.000
		Faaliyet Maliyet Toplamı	900.000	900.000
Toplam Bütçe Kaynak İhtiyacı				
Döner Sermaye			0	0
Yurt İçi			0	0
Yurt Dışı			0	0
Toplam Bütçe Dışı kaynak İhtiyacı				
			0	0
Toplam Kaynak İhtiyacı				
			900.000	1.000.000

PERFORMANS HEDEFİ TABLOSU

İDARENİN ADI		MUŞ ALPARSLAN ÜNİVERSİTESİ			
STRATEJİK AMAÇ 5		Kurum Kültürünü, Kimliğini ve Kurumsal Hafızayı Geliştirmek / Güçlendirmek			
HEDEF 5.1		Üniversitede aidiyet ve kurumsal bilincin geliştirilerek pekiştirilmesi			
PERFORMANS HEDEFİ		Akademik personel, idari personel ve öğrencilerin Üniversite ile bağları güçlendirilerek aidiyet ve kurumsal bilinç pekiştirilecektir.			
FAALİYET NO	FAALİYET ADI	PERFORMANS GÖSTERGESİ	ÖLÇÜ BİRİMİ	GÖSTERGE DÖNEMİ	
				2013	2014
Faaliyet 5.1.1	Kurum kimliğini ve kültürünü geliştirecek eğitimsel faaliyetlerin gerçekleştirilmesi	Gerçekleşen faaliyet sayısı	Sayı	4	5
Faaliyet 5.1.2	Akademik ve idari personelin kuruma olan aidiyet bilincini pekiştirmek amaçlı eğitimsel, kültürel ve sosyal faaliyetlerin düzenlenmesi,	Yapılan faaliyet sayısı	Sayı	23	26
Faaliyet 5.1.3	Öğrencilerin, kurum ile bağlarını güçlendirmek amaçlı, kültürel ve sosyal faaliyetlerin gerçekleştirilmesi,	Gerçekleşen faaliyet sayısı	Sayı	5	6
Faaliyet 5.1.4	Akademik ve idari personel ile öğrencilere yönelik, kurum kimliğini, kültürünü ve felsefesini anlatan profesyonel bir eğitim biriminin oluşturulması	Eğitim birimi oluşturulması	Verilen eğitim sayısı	✓	✓
Faaliyet 5.1.5	Akademik ve idari birim yöneticilerine kurum kültürü ve kalite yönetimi alanında bilgilendirilmelerini sağlamak üzere eğitimsel faaliyetlerin düzenlenmesi,	Düzenlenen Faaliyetler	Faaliyet sayısı	1	1

ACIKLAMA : Faaliyet 5.1.1-Faaliyet 5.1.2- Faaliyet 5.1.3- Faaliyet 5.1.5-Akademik ve idari personel oryantasyon eğitimi, öğrenciler de dahil olmak üzere kurum kimlik ile kültürünü tanıttıcı genel faaliyetler ve benzerlerini kapsar.

Faaliyet 5.1.4-İzleme ve değerlendirme komisyonunu belirleyeceği kriterler doğrultusunda oluşturulacak eğitim faaliyetleri ve buna ilişkin veriler yazılı hale getirilecektir.

FAALİYET MAALİYETLERİ TABLOSU				
Faaliyet Adı	Sorumlu Birim veya Birimler	Ekonomik Kod	Kaynak İhtiyacı	
			2013	2014
Faaliyet 5.1.4 Akademik ve idari personel ile öğrencilere yönelik, kurum kimliğini, kültürünü ve felsefesini anlatan profesyonel bir eğitim biriminin oluşturulması	- İdari ve Mali İşler Dairesi Başkanlığı - Genel Sekreterlik	01 Personel Giderleri	0	0
		02 SGK Devlet Primi Giderleri	0	0
		03 Mal ve Hizmet Alım Giderleri	0	30.000
		05 Cari Transferler	0	0
		06 Sermaye Giderleri	0	0
		Faaliyet Maliyet Toplamı		0
Toplam Bütçe Kaynak İhtiyacı			0	30.000
Bütçe Dışı Kaynak İhtiyacı	Döner Sermaye		0	0
	Yurt İçi		0	0
	Yurt Dışı		0	0
Toplam Bütçe Dışı Kaynak İhtiyacı			0	0
Toplam Kaynak İhtiyacı			0	30.000

PERFORMANS HEDEFİ TABLOSU					
MUS ALPARSLAN ÜNİVERSİTESİ					
STRATEJİK AMAÇ 5					
HEDEF 5.2					
PERFORMANS HEDEFİ					
FAALİYET NO	FAALİYET ADI	PERFORMANS GÖSTERGESİ	ÖLÇÜ BİRİMİ	GÖSTERGE DÖNEMİ	
				2013	2014
Faaliyet 5.2.1	İç kontrol sistemi ve işleyişinin, personel tarafından sahiplenilmesi için; eğitim faaliyetlerinin sürdürülmesi, sisteminin işleyişi konusunda birimlerin bilgilendirilmesi,	Bilgilendirme seminerleri	Toplantı ve seminer sayısı	1	6
Faaliyet 5.2.2	Üniversiteye bağlı birimlerin faaliyetlerinin kanunlar ve iç mevzuata uygunluğu konusunda gerekli eğitimlerin verilmesi,	Verilen eğitim			
AÇIKLAMA:					

FAALİYET MAALİYETLERİ TABLOSU				
Faaliyet Adı	Sorumlu Birim veya Birimler	Ekonomik Kod	Kaynak İhtiyacı	
			2013	2014
Faaliyet 5.2.1 İç kontrol sistemi ve işleyişinin, personel tarafından sahiplenilmesi için; eğitim faaliyetlerinin sürdürülmesi, sisteminin işleyişi konusunda birimlerin bilgilendirilmesi,	- Rektörlük - Strateji Geliştirme Dairesi Başkanlığı	01 Personel Giderleri	0	0
		02 SGK Devlet Primi Giderleri	0	0
		03 Mal ve Hizmet Alım Giderleri	0	15.000
		05 Cari Transferler	0	0
		06 Sermaye Giderleri	0	0
		Faaliyet Maliyet Toplamı		0
Toplam Bütçe Kaynak İhtiyacı			0	15.000
Bütçe Dışı Kaynak İhtiyacı				
Döner Sermaye				
Yurt İçi				
Yurt Dışı				
Toplam Bütçe Dışı kaynak İhtiyacı			0	0
Toplam Kaynak İhtiyacı			0	15.000

PERFORMANS HEDEFİ TABLOSU				
İDARENİN ADI	MUŞ ALPARSLAN ÜNİVERSİTESİ			
STRATEJİK AMAÇ 6	Eğitim-Öğretim Kalitesini Arttırmak, Araştırma ve Yayın Faaliyetlerini Geliştirmek			
HEDEF 6.1	Ders programları ve içeriklerinin uluslararası eğitim programları ile uyumlu hale getirilmesi			
PERFORMANS HEDEFİ	Eğitim-öğretim kalitesinin artırılması bağlamında, ders programları ve içerikleri uluslararası eğitim programları ile uyumlu hale getirilecektir.			
FAALİYET NO	FAALİYET ADI	PERFORMANS GÖSTERGESİ	ÖLÇÜ BİRİMİ	GÖSTERGE DÖNEMİ
Faaliyet 6.1.1	Ders programı ve içeriklerinin Bologna normlarına göre güncellenmesi,	Güncellenen ders sayısı	Sayı	2013 497 2014 600
Faaliyet 6.1.2	Dönem sonlarında ders ve öğretim elemanı değerlendirme anketlerinin uygulanması,	Anket sayısı	Sayı	6 10
AÇIKLAMA:				

FAALİYET MAALİYETLERİ TABLOSU				
Faaliyet Adı	Sorumlu Birim veya Birimler	Ekonomik Kod	Kaynak İhtiyacı	
			2013	2014
Faaliyet 6.1.2 Dönem sonlarında ders ve öğretim elemanı değerlendirme anketlerinin uygulanması.	- Akademik Birimler - İdari ve Mali İşler Dairesi Başkanlığı	01 Personel Giderleri	0	0
		02 SGK Devlet Primi Giderleri	0	0
		03 Mal ve Hizmet Alım Giderleri	0	5.000
		05 Cari Transferler	0	0
		06 Sermaye Giderleri	0	0
		Faaliyet Maliyet Toplamı		0
Toplam Bütçe Kaynak İhtiyacı			0	5.000
Bütçe Dışı Kaynak İhtiyacı	Döner Sermaye		0	0
	Yurt İçi		0	0
	Yurt Dışı		0	0
Toplam Bütçe Dışı kaynak İhtiyacı			0	0
Toplam Kaynak İhtiyacı			0	5.000

PERFORMANS HEDEFİ TABLOSU					
MUS ALPARSLAN ÜNİVERSİTESİ					
İDARENİN ADI	MUS ALPARSLAN ÜNİVERSİTESİ				
STRATEJİK AMAÇ 6	Eğitim-Öğretim Kalitesini Artırmak, Araştırma ve Yayın Faaliyetlerini Geliştirmek.				
HEDEF 6.2	Engelli öğrencilerin eğitim-öğretim faaliyetlerine yönelik alt yapı çalışmalarının yapılması.				
PERFORMANS HEDEFİ	Engelli öğrencilerin eğitim-öğretim faaliyetlerinin görülmesi amacıyla fiziki mekanlar büyük oranda tamamlanmış, ihtiyaç durumuna göre gerekli materyaller temin edilecektir.				
FAALİYET NO	FAALİYET ADI	PERFORMANS GÖSTERGESİ	ÖLÇÜ BİRİMİ	GÖSTERGE DÖNEMİ	
				2013	2014
Faaliyet 6.2.1	Engelli öğrenciler için uygun fiziki mekanların oluşturulması	Oluşturulan fiziki mekanlar	m ²	-	-
Faaliyet 6.2.2	Engelli öğrenciler için eğitim-öğretim materyalinin sağlanması	Sağlanan materyal sayısı	Sayı	-	-
<p>AÇIKLAMA: Faaliyet 6.2.1- Dersliklerin ulaşımında engelli asansör ve rampası kullanıma hazır hale getirilmiş, mevcut durumda engelliler diğer eğitim alanlarını kullanabildiklerinden ayrıca başka bir fiziki mekan oluşturulmamıştır. İhtiyaç duyulması durumunda engeli durumu göre ayrıca fiziki mekan oluşturulacaktır.</p> <p>Faaliyet 6.2.2-henüz engelli öğrenci mevcut olmadığından, ihtiyaç duyulması durumunda engel durumuna göre ayrıca fiziki mekan oluşturulacaktır.</p>					

FAALİYET MAALİYETLERİ TABLOSU				
Faaliyet Adı	Sorumlu Birim veya Birimler	Ekonomik Kod	Kaynak İhtiyacı	
			2013	2014
Faaliyet 6.2.1 Engelli öğrenciler için uygun fiziki mekanların oluşturulması	- Akademik ve İdari Birimler	01 Personel Giderleri	0	0
		02 SGK Devlet Primi Giderleri	0	0
		03 Mal ve Hizmet Alım Giderleri	0	20.000
		05 Cari Transferler	0	0
		06 Sermaye Giderleri	0	0
		Faaliyet Maliyet Toplamı		0
Faaliyet 6.2.2 Engelli öğrenciler için eğitim-öğretim materyalinin sağlanması	- Akademik ve İdari Birimler	01 Personel Giderleri	0	0
		02 SGK Devlet Primi Giderleri	0	0
		03 Mal ve Hizmet Alım Giderleri	0	20.000
		05 Cari Transferler	0	0
		06 Sermaye Giderleri	0	0
		Faaliyet Maliyet Toplamı		0
Faaliyet Maliyet Toplamı			0	40.000
Toplam Bütçe Kaynak İhtiyacı			0	40.000
Bütçe Dışı Kaynak İhtiyacı	Döner Sermaye		0	0
	Yurt İçi		0	0
	Yurt Dışı		0	0
Toplam Bütçe Dışı kaynak İhtiyacı			0	0
Toplam Kaynak İhtiyacı			0	40.000

PERFORMANS HEDEFİ TABLOSU					
MUS ALPARSLAN ÜNİVERSİTESİ					
STRATEJİK AMAÇ 6					
HEDEF 6.3					
PERFORMANS HEDEFİ					
FAALİYET ADI					
FAALİYET NO	FAALİYET ADI	PERFORMANS GÖSTERGESİ	ÖLÇÜ BİRİMİ	GÖSTERGE DÖNEMİ	
				2013	2014
Faaliyet 6.3.1	Üniversitemin akademik ve idari birimleri tarafından sunulan hizmetler için birim web sayfalarının daha etkin hale getirilmesi.	Kullanım oranını artırma	Kullanım oranı	%60	%90
Faaliyet 6.3.2	Üniversitemin bilimsel veri tabanını daha güçlü hale getirerek, etkin bir şekilde kullanımını sağlanması,	Veri tabanını güçlendirme	Bilimsel anlamda kullanılanların sayısı	413	490
Faaliyet 6.3.3	Kampus alanında kablosuz internet erişim sisteminin yaygınlaştırılması,	Kablosuz ağ kullanımını yaygınlaştırma	Oran	%40	%60
Faaliyet 6.3.4	Intranet sisteminin oluşturulması, kullanımının yaygın hale getirilmesi ve "web tabanlı dosya paylaşım" sisteminin oluşturulması,	Ulaşılan kullanıcı sayısı	Sayı	5.300	6.500
Faaliyet 6.3.5	Üniversite ve birimlerin internet erişim hızının optimum seviyeye ulaştırılması,	Erişim hızı	Oran	%60	%90
Faaliyet 6.3.6	Üniversitemin donanım, yazılım, iletişim ağı ve kütüphane dokümantasyon sisteminin kullanılabilirliği konularında kural ile politikaların belirlenmesi, tüm kullanıcılara duyurulması,	Oluşturulan kural ve politikalar	Bilgilendirme ve eğitim sayısı	15	30
Faaliyet 6.3.7	Kütüphane hizmetleri açısından, katalog, süreli yayın tarama, bilgisayar ve internet hizmetlerinin geliştirilmesi,	Sunulan hizmetlerin artırılması	Oran	%55	%70
Faaliyet 6.3.8	Üniversite matbaasının kurulması ve işler hale getirilmesi,	Matbaanın kurulması	Faaliyet yılı	-	-
<p>ACIKLAMA: Faaliyet 6.3.6-Yazılım ve İletişim Ağı Konusunda, web tabanlı yordam programı aracılığı ile okuyucular uzaktan erişim ile kütüphanede bulunan basılı ve elektronik kaynaklara ulaşabiliyor ayrıca katalog taraması yapıyor. Kamu kaynakları ile yapılan her türlü bilimsel çalışmayı Yüksek Öğretim Kurulu koordinatörlüğünde yapılacak olan ulusal açık erişim portalına yüklenerek 2014 Kasım ayından itibaren ülke genelinde bilim dünyasının hizmetine sunulacaktır.</p> <p>Faaliyet 6.3.8-Matbaanın kurulmasına uygun fiziki mekânın yapılması amacıyla akabinde matbaa kurularak faaliyete başlatılacaktır. Bu doğrultuda 2015 yılında matbaanın kurulması öngörülmektedir.</p>					

FAALİYET MAALİYETLERİ TABLOSU				
Faaliyet Adı	Sorumlu Birim veya Birimler	Ekonomik Kod	Kaynak İhtiyacı	
			2013	2014
Faaliyet 6.3.1 Üniversitemin akademik ve idari birimleri tarafından sunulan hizmetler için birim web sayfalarının daha etkin hale getirilmesi	- Akademik ve İdari Birimler	01 Personel Giderleri	0	0
		02 SGK Devlet Primi Giderleri	0	0
		03 Mal ve Hizmet Alım Giderleri	20.000	25.000
		05 Cari Transferler	0	0
		06 Sermaye Giderleri	0	0
		Faaliyet Maliyet Toplamı	20.000	25.000
Faaliyet 6.3.7 Kütüphane hizmetleri açısından, katalog, süreli yayın tarama, bilgisayar ve internet hizmetlerinin geliştirilmesi,	- İdari ve Mali İşler Dairesi Başkanlığı - Kütüphane ve Dokümantasyon Dairesi Başkanlığı - Bilgi İşlem Dairesi Başkanlığı	01 Personel Giderleri	0	0
		02 SGK Devlet Primi Giderleri	0	0
		03 Mal ve Hizmet Alım Giderleri	5.000	5.000
		05 Cari Transferler	0	0
		06 Sermaye Giderleri	0	40.000
		Faaliyet Maliyet Toplamı	5.000	45.000
Faaliyet 6.3.8 Üniversite matbaasının kurulması ve işler hale getirilmesi,	- Rektörlük - İdari ve Mali İşler Dairesi Başkanlığı	01 Personel Giderleri	0	0
		02 SGK Devlet Primi Giderleri	0	0
		03 Mal ve Hizmet Alım Giderleri	0	0
		05 Cari Transferler	0	0
		06 Sermaye Giderleri	0	30.000
		Faaliyet Maliyet Toplamı	0	30.000
Toplam Bütçe Kaynak İhtiyacı			25.000	100.000
Bütçe Dışı Kaynak İhtiyacı				
Döner Sermaye			0	0
Yurt İçi			0	0
Yurt Dışı			0	0
Toplam Bütçe Dışı Kaynak İhtiyacı			0	0
Toplam Kaynak İhtiyacı			25.000	100.000

PERFORMANS HEDEFİ TABLOSU				
MUS ALPARSLAN ÜNİVERSİTESİ				
STRATEJİK AMAÇ 6				
HEDEF 6.4				
PERFORMANS HEDEFİ				
FAALİYET NO	FAALİYET ADI	PERFORMANS GÖSTERGESİ	ÖLÇÜ BİRİMİ	GÖSTERGE DÖNEMİ
Faaliyet 6.4.1	Yabancı Dil eğitimi için ihtiyaç duyulan alt yapının oluşturulması,	Oluşturulan altyapı	Oran	2013 - 2014
Faaliyet 6.4.2	Yabancı Diller Yüksekokulunun kurulması,	Yüksekokulun kurulması	Faaliyet yılı	√
Faaliyet 6.4.3	Yabancı dil eğitimi için ihtiyaç duyulacak öğretim elemanlarının istihdam edilmesi,	Öğretim elemanı sayısı	Sayı	21 25
ACIKLAMA: Faaliyet 6.4.1- izleme ve değerlendirme komisyonu tarafından, akademik birimler ile ilgili idari birimlerden alınacak veriler doğrultusunda gerekli raporlar oluşturulacaktır. Faaliyet 6.4.2-2014 yılında faaliyete başlanması öngörülmektedir.				

PERFORMANS HEDEFİ TABLOSU				
MUS ALPARSLAN ÜNİVERSİTESİ				
STRATEJİK AMAÇ 6				
HEDEF 6.5				
PERFORMANS HEDEFİ				
FAALİYET NO	FAALİYET ADI	PERFORMANS GÖSTERGESİ	ÖLÇÜ BİRİMİ	GÖSTERGE DÖNEMİ
Faaliyet 6.5.1	Uzaktan eğitimin sisteminin kurulabilmesi için gerekli planlama ve çalışmaların yapılması,	Planlar ve çalışmalar	Faaliyet yılı	- -
Faaliyet 6.5.2	Uzaktan eğitim sistemi için, bilgi işlem alt yapısının oluşturulması,	Bilgi işlem altyapısının tamamlanması	Oran	%70 %90
Faaliyet 6.5.3	Bazı yüksek lisans, lisans ve ön lisans programlarında uzaktan eğitim faaliyetlerinin başlatılması,	Program sayısı	sayı	- 2
Faaliyet 6.5.4	Her bir akademik birim binasında en az bir adet akıllı sınıf oluşturulması	Açılan akıllı sınıf sayısı	Sayı	10 20
ACIKLAMA: Faaliyet 6.5.1- 2016 Yılında faaliyete başlanması öngörülmektedir.				

FAALİYET MAALİYETLERİ TABLOSU				
Faaliyet Adı	Sorumlu Birim veya Birimler	Ekonomik Kod	Kaynak İhtiyacı	
			2013	2014
Faaliyet 6.5.2 Uzaktan eğitim sistemi için, bilgi işlem alt yapısının oluşturulması,	- Akademik Birimler - Bilgi İşlem Dairesi Başkanlığı	01 Personel Giderleri	0	0
		02 SGK Devlet Primi Giderleri	0	0
		03 Mal ve Hizmet Alım Giderleri	0	0
		05 Cari Transferler	0	0
		06 Sermaye Giderleri	0	5.000
		Faaliyet Maliyet Toplamı		0
Faaliyet 6.5.3 Bazı yüksek lisans, lisans ve ön lisans programlarında uzaktan eğitim faaliyetlerinin başlatılması,	- Akademik Birimler - Bilgi İşlem Dairesi Başkanlığı	01 Personel Giderleri	0	0
		02 SGK Devlet Primi Giderleri	0	0
		03 Mal ve Hizmet Alım Giderleri	20.000	30.000
		05 Cari Transferler	0	0
		06 Sermaye Giderleri	0	0
		Faaliyet Maliyet Toplamı		20.000
Faaliyet 6.5.4 Her bir akademik birim binasında en az bir adet akıllı sınıf oluşturulması	- Akademik Birimler - Bilgi İşlem Dairesi Başkanlığı	01 Personel Giderleri	0	0
		02 SGK Devlet Primi Giderleri	0	0
		03 Mal ve Hizmet Alım Giderleri	0	0
		05 Cari Transferler	0	0
		06 Sermaye Giderleri	10.000	10.000
		Faaliyet Maliyet Toplamı		10.000
Faaliyet Maliyet Toplamı			30.000	45.000
Bütçe Dışı Kaynak İhtiyacı	Döner Sermaye		0	0
	Yurt İçi		0	0
	Yurt Dışı		0	0
Toplam Bütçe Dışı kaynak İhtiyacı			0	0
Toplam Kaynak İhtiyacı			30.000	45.000

PERFORMANS HEDEFİ TABLOSU					
MUS ALPARSLAN ÜNİVERSİTESİ					
STRATEJİK AMAÇ 6					
HEDEF 6.6					
PERFORMANS HEDEFİ					
FAALİYET NO	FAALİYET ADI	PERFORMANS GÖSTERGESİ	ÖLÇÜ BİRİMİ	GÖSTERGE DÖNEMİ	
				2013	2014
Faaliyet 6.6.1	Öğretim elemanlarının proje hazırlık çalışmalarını teşvik edilmesi,	Çalışma sayısı			
Faaliyet 6.6.2	Proje çağrılarının öğretim elemanlarına duyurulması ve proje hazırlama prosedürleri ile ilgili bilgilendirme toplantılarının yapılması,	Duyurular ve bilgilendirme toplantıları	Sayı	3	6
Faaliyet 6.6.3	Uluslararası projeler için ilgili kurumlarla iletişimin kurulması,	Yapılan çalışmalar	Sayı	-	2
Faaliyet 6.6.4	Yurtdışı ve yurtiçi kaynaklardan yararlanarak proje üretiminin sağlanması,	Üretilen proje sayısı	Sayı	4	4
Faaliyet 6.6.5	Projeler için destek hizmetinin sunulması,	Sumulan Hizmet	Sayı	10	15
<p>AÇIKLAMA: Faaliyet 6.6.1- Faaliyet 6.6.2- İçerik açısından aynı sonuca ulaşıldığından birlikte değerlendirilmiştir. Faaliyet 6.6.5- Sumulan hizmetten kasıt, proje ile ilgili olarak konunun uzmanlarından bilgi alışverişinde bulunulmasıdır.</p>					

FAALİYET MAALİYETLERİ TABLOSU				
Faaliyet Adı	Sorumlu Birim veya Birimler	Ekonomik Kod	Kaynak İhtiyacı	
			2013	2014
Faaliyet 6.6.5 Projeler için destek hizmetinin sunulması,	- Akademik Birimler - BAYPUAM	01 Personel Giderleri	0	0
		02 SGK Devlet Primi Giderleri	0	0
		03 Mal ve Hizmet Alım Giderleri	0	50.000
		05 Cari Transferler	0	0
		06 Sermaye Giderleri	0	0
		Faaliyet Maliyet Toplamı		0
Toplam Bütçe Kaynak İhtiyacı			0	50.000
Bütçe Dışı Kaynak İhtiyacı	Döner Sermaye		0	0
	Yurt İçi		0	0
	Yurt Dışı		0	0
Toplam Bütçe Dışı Kaynak İhtiyacı			0	0
Toplam Kaynak İhtiyacı			0	50.000

PERFORMANS HEDEFİ TABLOSU					
İDARENİN ADI					
MUS ALPARSLAN ÜNİVERSİTESİ					
STRATEJİK AMAÇ 6					
Eğitim-Öğretim Kalitesini Arttırmak, Araştırma ve Yayın Faaliyetlerini Geliştirmek					
HEDEF 6.7					
Ulusal ve uluslararası indekslerce taranan dergilerde yayımlanan makale ve yayın sayısının artırılması,					
PERFORMANS HEDEFİ					
Öğretim elemanları, ulusal ve uluslararası indekslerce taranan dergilerde makale sayısının artırılması hususunda teşvik edilecektir.					
FAALİYET NO	FAALİYET ADI	PERFORMANS GÖSTERGESİ	ÖLÇÜ BİRİMİ	GÖSTERGE DÖNEMİ	
				2013	2014
Faaliyet 6.7.1	SSCI, SCI, AHCI, kapsamında yer alan dergilerde yayımlanan makale sayısının artırılmasına yönelik çalışmaların yapılması,	Faaliyet sayısı	Sayı	4	6
Faaliyet 6.7.2	Uluslararası hakemli dergilerdeki yayın sayısının artırılması,	Hakemli dergilerdeki yayımların artış oranı	Oran	%60	%65
Faaliyet 6.7.3	Öğretim elemanlarının kendi alanlarında, yılda en az bir makale yayımlamaları veya bir bildiri sunmalarının teşvik edilmesi,	Makale ve bildiri sayısı	Sayı	347	400
AÇIKLAMA: Faaliyet 6.7.1- Faaliyet sayısı; seminer, konferans vb. faaliyetlerden oluşmaktadır.					

FAALİYET MAALİYETLERİ TABLOSU				
Faaliyet Adı	Sorumlu Birim veya Birimler	Ekonomik Kod	Kaynak İhtiyacı	
			2013	2014
Faaliyet 6.7.1 SSCI, SCI, AHCI kapsamında yer alan dergilerde yayımlanan makale sayısının artırılmasına yönelik çalışmaların yapılması,	- Akademik Birimler	01 Personel Giderleri	0	0
		02 SGK Devlet Primi Giderleri	0	0
		03 Mal ve Hizmet Alım Giderleri	20.000	25.000
		05 Cari Transferler	0	0
		06 Sermaye Giderleri	0	0
		Faaliyet Maliyet Toplamı		20.000
Toplam Bütçe Kaynak İhtiyacı			20.000	25.000
Bütçe Dışı Kaynak İhtiyacı	Döner Sermaye		0	0
	Yurt İçi		0	0
	Yurt Dışı		0	0
Toplam Bütçe Dışı kaynak İhtiyacı			0	0
Toplam Kaynak İhtiyacı			20.000	25.000

PERFORMANS HEDEFİ TABLOSU					
İDARENİN ADI	MUŞ ALPARSLAN ÜNİVERSİTESİ				
STRATEJİK AMAÇ 6	Eğitim-Öğretim Kalitesini Arttırmak, Araştırma ve Yayın Faaliyetlerini Geliştirmek.				
HEDEF 6.8	Araştırma faaliyetlerinin geliştirilmesi ve gerekli altyapının oluşturulması,				
PERFORMANS HEDEFİ	Fiziki yapısı tamamlanan merkezi araştırma laboratuvarının, Üniversitenin ihtiyaç duyacağı makine ve teçhizatlar temin edilecektir.				
FAALİYET NO	FAALİYET ADI	PERFORMANS GÖSTERGESİ	ÖLÇÜ BİRİMİ	GÖSTERGE DÖNEMİ	
				2013	2014
Faaliyet 6.8.1	Merkezi araştırma laboratuvarının kurulması,	Laboratuvarın tamamlanması	Binanın tamamlanma Oran	%100	%100
Faaliyet 6.8.2	Merkezi araştırma laboratuvarı için gerekli makine ve teçhizatın sağlanması,	Sağlanan makine ve teçhizat	Oran	-	%20
Faaliyet 6.8.3	Araştırmalarda ihtiyaç duyulacak simülasyon yazılımları ve bu yazılımların çalıştırılabileceği uygun işletim sistemleri ve bilgisayarların temin edilmesi,	Sağlanan yazılım ve donanım	Oran	√	%5
ACIKLAMA:					

FAALİYET MAALİYETLERİ TABLOSU				
Faaliyet Adı	Sorumlu Birim veya Birimler	Ekonomik Kod	Kaynak İhtiyacı	
			2013	2014
Faaliyet 6.8.2 Merkezi araştırma laboratuvarı için gerekli makine ve teçhizatın sağlanması.	- Rektörlük - İdari ve Mali İşler Dairesi Başkanlığı - Merkezi Araştırma Laboratuvarı	01 Personel Giderleri	0	0
		02 SGK Devlet Primi Giderleri	0	0
		03 Mal ve Hizmet Alım Giderleri	0	0
		05 Cari Transferler	0	0
		06 Sermaye Giderleri	500.000	750.000
		Faaliyet Maliyet Toplamı		500.000
Faaliyet 6.8.3 Araştırmalarda ihtiyaç duyulacak simülasyon yazılımları ve bu yazılımların çalıştırılabileceği uygun işletim sistemleri ve bilgisayarların temin edilmesi.	- Rektörlük - İdari ve Mali İşler Dairesi Başkanlığı - Merkezi Araştırma Laboratuvarı	01 Personel Giderleri	0	0
		02 SGK Devlet Primi Giderleri	0	0
		03 Mal ve Hizmet Alım Giderleri	0	0
		05 Cari Transferler	0	0
		06 Sermaye Giderleri	500.000	50.000
		Faaliyet Maliyet Toplamı		0
Faaliyet Bütçe Kaynak İhtiyacı			500.000	800.000
Bütçe Dışı Kaynak İhtiyacı	Döner Sermaye		0	0
	Yurt İçi		0	0
	Yurt Dışı		0	0
Faaliyet Bütçe Dışı Kaynak İhtiyacı			0	0
Toplam Kaynak İhtiyacı			500.000	800.000

PERFORMANS HEDEFİ TABLOSU					
MUS ALPARSLAN ÜNİVERSİTESİ					
STRATEJİK AMAÇ 7					
HEDEF 7.1					
PERFORMANS HEDEFİ					
FAALİYET NO	FAALİYET ADI	PERFORMANS GÖSTERGESİ	ÖLÇÜ BİRİMİ	GÖSTERGE DÖNEMİ	
				2013	2014
Faaliyet 7.1.1	Akademik ve idari birimler ile öğrencilerin ERASMUS programı hakkında bilgilendirilmesi,	Bilgilendirme	Duyuru sayısı	2	6
Faaliyet 7.1.2	ERASMUS kapsamında anlaşma yapılan üniversitelerle baraketliliğe dâhil edilen program sayılarının artırılması ve yeni üniversitelerle anlaşmaların yapılması,	Anlaşma ve protokollerin sayısı	Sayı	17	25
Faaliyet 7.1.3	Hareketliliğe katılacak öğrenci, akademik ve idari personel sayısının artırılması,	Katılım sayısı	Sayı	55	75
Faaliyet 7.1.4	ERASMUS kapsamındaki üniversitelerle ortak bilimsel panel, konferans ve sempozyumların düzenlenmesi,	Etkinlik sayısı	Sayı	-	1
AÇIKLAMA: Hedef 7.1- AB hibeleri kapsamından yer alması ve ödeneğin döviz einsinden olması, merkezi yönetim bütçesinden yer alınması nedeniyle bütçeye dahil edilmemiştir.					

PERFORMANS HEDEFİ TABLOSU					
MUS ALPARSLAN ÜNİVERSİTESİ					
STRATEJİK AMAÇ 7					
HEDEF 7.2					
PERFORMANS HEDEFİ					
FAALİYET NO	FAALİYET ADI	PERFORMANS GÖSTERGESİ	ÖLÇÜ BİRİMİ	GÖSTERGE DÖNEMİ	
				2013	2014
Faaliyet 7.2.1	FARABİ programı hakkında tamim toplantılarının düzenlenmesi,	Tanıtım sayısı	Sayı	1	2
Faaliyet 7.2.2	FARABİ programı kapsamında anlaşma yapılan üniversite sayısının artırılması,	Anlaşma yapılan üniversite sayısı	Sayı	74	82
AÇIKLAMA:					

FAALİYET MAALİYETLERİ TABLOSU				
Faaliyet Adı	Sorumlu Birim veya Birimler	Ekonomik Kod	Kaynak İhtiyacı	
			2013	2014
Faaliyet 7.2.2 FARABI programı kapsamında anlaşma yapılan üniversite sayısının artırılması,	- Rektörlük - FARABI Kurum Koordinatörlüğü	01 Personel Giderleri	0	0
		02 SGK Devlet Primi Giderleri	0	0
		03 Mal ve Hizmet Alım Giderleri	0	0
		05 Cari Transferler	0	0
		06 Sermaye Giderleri	0	0
		Faaliyet Maliyet Toplamı		0
Toplam Bütçe Kaynak İhtiyacı			0	0
Bütçe Dışı Kaynak İhtiyacı	Döner Sermaye		0	0
	Yurt İçi		79.400	158.800
	Yurt Dışı		0	0
Toplam Bütçe Dışı kaynak İhtiyacı			79.400	158.800
Toplam Kaynak İhtiyacı			79.400	158.800

PERFORMANS HEDEFİ TABLOSU				
MUS ALPARSLAN ÜNİVERSİTESİ				
STRATEJİK AMAÇ 7				
HEDEF 7.3				
PERFORMANS HEDEFİ				
FAALİYET NO	FAALİYET ADI	PERFORMANS GÖSTERGESİ	ÖLÇÜ BİRİMİ	GÖSTERGE DÖNEMİ
Faaliyet 7.3.1	ÜNİP kapsamında daha fazla üniversite ile protokol yapılması,	Protokol sayısı	Sayı	2013 23 2014 41
Faaliyet 7.3.2	ÜNİP kapsamında lisansüstü eğitim ve bilimsel çalışma yapma imkânlarının artırılması,	Bilimsel çalışma sayısı	Lisansüstü çalışma yapanların Sayısı	35 50
AÇIKLAMA:				

PERFORMANS HEDEFİ TABLOSU				
MUS ALPARSLAN ÜNİVERSİTESİ				
STRATEJİK AMAÇ 7				
HEDEF 7.4				
PERFORMANS HEDEFİ				
FAALİYET NO	FAALİYET ADI	PERFORMANS GÖSTERGESİ	ÖLÇÜ BİRİMİ	GÖSTERGE DÖNEMİ
Faaliyet 7.4.1	Yurtiçi ve yurtdışındaki üniversitelerle işbirliği kapsamında bilimsel etkinlikler düzenlenmesi,	Bilimsel etkinlikler	Sayı	- 1
Faaliyet 7.4.2	Yurtiçi ve yurtdışındaki üniversitelerde eğitim ve araştırma faaliyetlerine katılım sağlanması,	Katılım sayısı	Sayı	55 75
Faaliyet 7.4.3	Yurtiçi ve yurtdışındaki üniversitelerden, alanında uzman ve bilimsel çalışmalarıyla tanınan bilim adamlarının davet edilmesi,	Davet edilen bilim adamı sayısı	Katılım veya etkinlik sayısı	46 64
AÇIKLAMA: Faaliyet 7.4.2- Erasmus'un, Faaliyet 7.1.3 ile kriterleri ortak olduğundan aynı veriler kullanılmıştır.				

FAALİYET MAALİYETLERİ TABLOSU				
Faaliyet Adı	Sorumlu Birim veya Birimler	Ekonomik Kod	Kaynak İhtiyacı	
			2013	2014
Faaliyet 7.4.1 Yurtiçi ve yurtdışındaki üniversitelerle işbirliği kapsamında bilimsel etkinlikler düzenlenmesi,	- Rektörlük - Akademik Birimler	01 Personel Giderleri	0	0
		02 SGK Devlet Primi Giderleri	0	0
		03 Mal ve Hizmet Alım Giderleri	100.000	120.000
		05 Cari Transferler	0	0
		06 Sermaye Giderleri	0	0
		Faaliyet Maliyet Toplamı		100.000
Toplam Bütçe Kaynak İhtiyacı			100.000	120.000
Bütçe Dışı Kaynak İhtiyacı	Doner Sermaye		0	0
	Yurt İçi		0	0
	Yurt Dışı		0	0
Toplam Bütçe Dışı kaynak İhtiyacı			0	0
Toplam Kaynak İhtiyacı			100.000	120.000

PERFORMANS HEDEFİ TABLOSU				
MUŞ ALPARSLAN ÜNİVERSİTESİ				
İDARENİN ADI	MUŞ ALPARSLAN ÜNİVERSİTESİ			
STRATEJİK AMAÇ 7	Üniversiteler, Toplum ve Mezunlarla İş Birliğini Geliştirmek ve Yerel Kalkınmaya Katkı Sağlamak			
HEDEF 7.5	İktisadi kuruluşlarla işbirliğine gidilmesi ve bu bağlamda; seminer, kurs, staj vb. faaliyetlerin düzenlenmesi,			
PERFORMANS HEDEFİ	İktisadi kuruluşlarla işbirliği kapsamında faaliyet alanları ile ilgili olarak kurs, seminer bilgilendirme toplantıları yapılacak, bu kuruluşlara stajyer öğrenci gönderilecek ve bunların ihtiyacı olan kalifiye elemanların yetiştirilmesi sağlanacaktır.			
FAALİYET NO	FAALİYET ADI	PERFORMANS GÖSTERGESİ	ÖLÇÜ BİRİMİ	GÖSTERGE DÖNEMİ
				2013
Faaliyet 7.5.1	İktisadi kuruluşların ihtiyaç duyduğu kurs, seminer vb. faaliyetlere katkı sağlanması,	Faaliyet sayısı	Sayı	2
Faaliyet 7.5.2	İktisadi kuruluşların, faaliyet alanları ile ilgili bilgilendirme toplantılarının düzenlenmesi,	Toplantı sayısı	Sayı	5
Faaliyet 7.5.3	KOSGEB, Ticaret ve Sanayi Odası ve diğer meslek odaları ile işbirliğinin geliştirilmesi,	Yapılan işbirliği sayısı	Sayı	-
Faaliyet 7.5.4	İktisadi kuruluşlara gerekli görülen alanlarda stajyer öğrenci gönderilmesi ve ilgili kuruluşların ihtiyacı olan kalifiye elemanların yetiştirilmesi,	Staj yapan öğrenci sayısı	Sayı	1.123
				2014
				8
				10
				2
				1.200
AÇIKLAMA:				

FAALİYET MAALİYETLERİ TABLOSU				
Faaliyet Adı	Sorumlu Birim veya Birimler	Ekonomik Kod	Kaynak İhtiyacı	
			2013	2014
Faaliyet 7.5.2 İktisadi kuruluşların, faaliyet alanları ile ilgili bilgilendirme toplantılarının düzenlenmesi,	- Rektörlük - Akademik Birimler	01 Personel Giderleri	0	0
		02 SGK Devlet Primi Giderleri	0	0
		03 Mal ve Hizmet Alım Giderleri	10.000	10.000
		05 Cari Transferler	0	0
		06 Sermaye Giderleri	0	0
		Faaliyet Maliyet Toplamı		10.000
Toplam Bütçe Kaynak İhtiyacı			10.000	10.000
Bütçe Dışı Kaynak İhtiyacı	Döner Sermaye		0	0
	Yurt İçi		0	0
	Yurt Dışı		0	0
Toplam Bütçe Dışı kaynak İhtiyacı			0	0
Toplam Kaynak İhtiyacı			10.000	10.000

PERFORMANS HEDEFİ TABLOSU					
MÜŞ ALPARSLAN ÜNİVERSİTESİ					
STRATEJİK AMAÇ 7					
HEDEF 7.6					
PERFORMANS HEDEFİ					
FAALİYET NO	FAALİYET ADI	PERFORMANS GÖSTERGESİ	ÖLÇÜ BİRİMİ	GÖSTERGE DÖNEMİ	
				2013	2014
Faaliyet 7.6.1	Bölgedeki kuruluşların ihtiyaçlarının analiz edilmesi ve ihtiyaca uygun laboratuvarların kurulması,	Yapılan çalışma sayısı	Sayı ve gerçekleşme oranı	-	1 - %25
AÇIKLAMA: Maaliyetler Hedef 6.8 ile ortak olduğu ve ilgili faaliyette gösterildiği için ayrıca bu faaliyette gösterilmemiştir.					

PERFORMANS HEDEFİ TABLOSU					
IDARENİN ADI	MÜŞ ALPARSLAN ÜNİVERSİTESİ				
STRATEJİK AMAÇ 7	Üniversiteler, Toplum ve Mezunlarla İş Birliğini Geliştirmek ve Yerel Kalkınmaya Katkı Sağlamak				
HEDEF 7.7	Mezun olan öğrencilerin üniversite ile ilişkilerinin devanının sağlanması, mezun takip sisteminin güçlendirilmesi,				
PERFORMANS HEDEFİ	Mezun takip sistemi ile öğrencilerle iletişime geçilerek, Üniversite ile ilişkileri devam ettirilecek ve Üniversiteye katkıları sağlanacaktır.				
FAALİYET NO	FAALİYET ADI	PERFORMANS GÖSTERGESİ	ÖLÇÜ BİRİMİ	GÖSTERGE DÖNEMİ	
				2013	2014
Faaliyet 7.7.1	Mezun olan öğrenciler için online veri tabanının geliştirilmesi ve mezunlarla iletişimin sağlanması,	İletişim kurulan öğrenci sayısı	Sayı	800	1.000
Faaliyet 7.7.2	Mezun olan öğrencilerden kamu veya özel sektörde istihdam edilenlerin belirlenmesi ve ilişkinin devam ettirilmesi,	Çalışan mezun öğrenci sayısı	Sayı	75	150
Faaliyet 7.7.3	Mezun olan öğrencilerin üniversiteye katkılarının sağlanması,	Sunulan katkı	Oran	-	√
Faaliyet 7.7.4	Kamu veya özel sektörde çalışan mezunlar ile devam eden öğrencilerin katıldığı ortak etkinliklerin düzenlenmesi,	Düzenlenen etkinlik sayısı	Sayı	1	1
Faaliyet 7.7.5	Mezunlar gününün geleneksel hale getirilmesi,	Mezunlar günü	Sayı	1	1
AÇIKLAMA: Faaliyet 7.7.3- izleme ve değerlendirme komisyonu tarafından, akademik birimler ile ilgili idari birimlerden alınacak veriler doğrultusunda gerekli raporlar oluşturulacaktır.					

FAALİYET MAALİYETLERİ TABLOSU				
Faaliyet Adı	Sorumlu Birim veya Birimler	Ekonomik Kod	Kaynak İhtiyacı	
			2013	2014
Faaliyet 7.7.4 Kamu veya özel sektörde çalışan mezunlar ile devam eden öğrencilerin katıldığı ortak etkinliklerin düzenlenmesi,	- Akademik ve İdari Birimler	01 Personel Giderleri	0	0
		02 SGK Devlet Primi Giderleri	0	0
		03 Mal ve Hizmet Alım Giderleri	20.000	25.000
		05 Cari Transferler	0	0
		06 Sermaye Giderleri	0	0
		Faaliyet Maliyet Toplamı		20.000
Toplam Bütçe Kaynak İhtiyacı			20.000	25.000
Bütçe Dışı Kaynak İhtiyacı	Döner Sermaye		0	0
	Yurt İçi			
	Yurt Dışı		0	0
Toplam Bütçe Dışı kaynak İhtiyacı			0	0
Toplam Kaynak İhtiyacı			20.000	25.000

PERFORMANS HEDEFİ TABLOSU					
IDARENİN ADI	MUŞ ALPARSLAN ÜNİVERSİTESİ				
STRATEJİK AMAÇ 7	Universiteler, Toplum ve Mezunlarla İş Birliğini Geliştirmek ve Yerel Kalkınmaya Katkı Sağlamak				
HEDEF 7.8	Sosyal, siyasal ve ekonomik sorunlara ilişkin akademik çalışmaların yapılması ve çözüm önerilerinin geliştirilmesi,				
PERFORMANS HEDEFİ	Toplumun ihtiyaç duyduğu nitelikli insan gücünün yetiştirilmesi hususunda gayret sarf edilecek ayrıca; Sosyal, siyasal ve ekonomik sorunlara ilişkin akademik çalışmalar yapılacak ve bu konuda çözüm önerileri geliştirilecektir.				
FAALİYET NO	FAALİYET ADI	PERFORMANS GÖSTERGESİ	ÖLÇÜ BİRİMİ	GÖSTERGE DÖNEMİ	
				2013	2014
Faaliyet 7.8.1	Toplumsal sorunlara yönelik araştırma ve uygulama projelerinin geliştirilmesi,	Proje sayısı	Sayı	1	2
Faaliyet 7.8.2	Güncel konular hakkında toplumu bilgilendirmek amacıyla seminer, sempozyum ve konferansların düzenlenmesi,	Düzenlenen etkinlik sayısı	Sayı	19	22
Faaliyet 7.8.3	Toplumsal sorunların çözümü için sivil toplum kuruluşları ile işbirliğinin sağlanması,	Düzenlenen ortak etkinlikler	Sayı	3	3
Faaliyet 7.8.4	Sosyal, kültürel ve ekonomik politikaların belirlenmesi konusunda kamuoyu nezdinde anket vb. çalışmaların yapılması,	Yapılan çalışma sayısı	Sayı	√	√
Faaliyet 7.8.5	Toplumun ihtiyaç duyduğu nitelikli insan gücünün yetiştirilmesi,	Nitelikli insan gücü	Sayı	956	1.750
AÇIKLAMA:					

FAALİYET MAALİYETLERİ TABLOSU				
Faaliyet Adı	Sorumlu Birim veya Birimler	Ekonomik Kod	Kaynak İhtiyacı	
			2013	2014
Faaliyet 7.8.1 Toplumsal sorunlara yönelik araştırma ve uygulama projelerinin geliştirilmesi,	- Rektörlük - Akademik Birimler	01 Personel Giderleri	0	0
		02 SGK Devlet Primi Giderleri	0	0
		03 Mal ve Hizmet Alım Giderleri	100.000	120.000
		05 Cari Transferler	0	0
		06 Sermaye Giderleri	0	0
		Faaliyet Maliyet Toplamı		100.000
Faaliyet 7.8.4 Sosyal, kültürel ve ekonomik politikaların belirlenmesi konusunda kamuoyu nezdinde anket vb. çalışmaların yapılması,	- Rektörlük - Akademik Birimler	01 Personel Giderleri	0	0
		02 SGK Devlet Primi Giderleri	0	0
		03 Mal ve Hizmet Alım Giderleri	5.000	10.000
		05 Cari Transferler	0	0
		06 Sermaye Giderleri	0	0
		Faaliyet Maliyet Toplamı		5.000
Toplam Bütçe Kaynak İhtiyacı			105.000	130.000
Bütçe Dışı Kaynak İhtiyacı	Döner Sermaye		0	0
	Yurt İçi		0	0
	Yurt Dışı		0	0
Toplam Bütçe Dışı Kaynak İhtiyacı			0	0
Toplam Kaynak İhtiyacı			105.000	130.000

PERFORMANS HEDEFİ TABLOSU				
İDARENİN ADI	MUŞ ALPARSLAN ÜNİVERSİTESİ			
STRATEJİK AMAÇ 7	Üniversiteler, Toplum ve Mezunlarla İş Birliğini Geliştirmek ve Yerel Kalkınmaya Katkı Sağlamak			
HEDEF 7.9	Bilimsel ve kültürel etkinliklerde üniversitenin tanıtılması,			
PERFORMANS HEDEFİ	Üniversitenin tanıtımını sağlamak için, bilimsel ve kültürel etkinlikler düzenlenecektir.			
FAALİYET NO	FAALİYET ADI	PERFORMANS GÖSTERGESİ	ÖLÇÜ BİRİMİ	GÖSTERGE DÖNEMİ
Faaliyet 7.9.1	Ortaöğretim kurumlarında düzenlenen etkinliklerde üniversitenin tanıtılması,	Tanıtım amaçlı etkinlik sayısı	Sayı	2013 5
Faaliyet 7.9.2	Üniversitenin düzenlenmiş olduğu sosyal ve kültürel etkinliklere halkın katılımının artırılması,	Etkinlik sayısı	Sayı	2014 3
AÇIKLAMA: Faaliyet 7.9.1- Bu kapsamda ortaöğretim kurumları ve fuarlar sayısal verilere dahil edilmiştir.				

FAALİYET MAALİYETLERİ TABLOSU				
Faaliyet Adı	Sorumlu Birim veya Birimler	Ekonomik Kod	Kaynak İhtiyacı	
			2013	2014
Faaliyet 7.9.1 Ortaöğretim kurumlarında düzenlenen etkinliklerde üniversitenin tanıtılması,	- Rektörlük - Akademik Birimler	01 Personel Giderleri	0	0
		02 SGK Devlet Primi Giderleri	0	0
		03 Mal ve Hizmet Alım Giderleri	10.000	15.000
		05 Cari Transferler	0	0
		06 Sermaye Giderleri	0	0
		Faaliyet Maliyet Toplamı		10.000
Faaliyet 7.9.2 Üniversitenin düzenlenmiş olduğu sosyal ve kültürel etkinliklere halkın katılımının artırılması,	- Rektörlük - Akademik Birimler	01 Personel Giderleri	0	0
		02 SGK Devlet Primi Giderleri	0	0
		03 Mal ve Hizmet Alım Giderleri	20.000	20.000
		05 Cari Transferler	0	0
		06 Sermaye Giderleri	0	0
		Faaliyet Maliyet Toplamı		20.000
Toplam Bütçe Kaynak İhtiyacı			30.000	35.000
Bütçe Dışı Kaynak İhtiyacı	Döner Sermaye		0	0
	Yurt İçi			
	Yurt Dışı		0	0
Toplam Bütçe Dışı Kaynak İhtiyacı			0	0
Toplam Kaynak İhtiyacı			30.000	35.000

2.6 Toplam Kaynak İhtiyacı Tablosu

İdare Adı		Muş Alparslan Üniversitesi					
Ekonomik Kod	Faaliyet Toplamı	Genel Yönetim Giderleri Toplamı	Diğer İdarelere Transfer Edilecek Kaynaklar Toplamı	Genel Toplam			
01	Personel Giderleri	26.031.000	1.470.000	0,00	27.501.000		
02	SGK Devlet Primi Giderleri	3.289.000	50.000	0,00	3.339.000		
03	Mal ve Hizmet Alım Giderleri	3.103.000	10.320.000	0,00	13.423.000		
04	Faiz Giderleri	0,00	0,00	0,00	0,00		
05	Cari Transferler	587.000	415.000	0,00	1.002.000		
06	Sermaye Giderleri	28.449.600	600.400	0,00	29.050.000		
07	Sermaye Transferleri	0,00	0,00	0,00	0,00		
08	Borç verme	0,00	0,00	0,00	0,00		
09	Yedek Ödenek	0,00	0,00	0,00	0,00		
Toplam Bütçe Kaynak İhtiyacı		61.459.600	12.855.400	0,00	74.315.000		
Döner Sermaye		0,00	0,00	0,00	0,00		
Diğer Yurt İçi		158.800	0,00	0,00	158.800		
Yurt Dışı		0,00	0,00	0,00	0,00		
Toplam Bütçe Dışı Kaynak İhtiyacı		158.800	0,00	0,00	158.800		
Toplam Kaynak İhtiyacı		61.618.400	12.855.400	0,00	74.473.800		

2.7 İdare Performans Tablosu

Üniversitenin 2014 yılı performans programının performans hedef ve faaliyet maliyetlerini gösteren idare performans tablosu aşağıda belirtildiği şekildedir.

İdare Adı	Mus Alparslan Üniversitesi							
	Performans Hedefi	Faaliyet	BÜTÇE İÇİ		BÜTÇE DIŞI		TOPLAM	
			TL	PAY (%)	TL	PAY (%)	TL	PAY (%)
Üniversitenin ihtiyacı olan, fakülte, yükseköğül ve meslek yükseköğüllere ait binaların yatırım programına alınması sağlanacak, yapımı devam eden projeler bütçe imkanları çerçevesinde en kısa sürede tamamlanacaktır.	1.1.1 - Proje çalışmalarının yapılması,	50.000	0,08			50.000	0,08	
	1.1.4 - Fen Edebiyat Fakültesi (22.400 m ²) projesinin Kalkınma Bakanlığına önerilerek kabulünün sağlanması,	7.600.000	12,37			7.600.000	12,37	
Üniversitenin ihtiyaç duyduğu kültürel ve sosyal tesislere ait binaların yatırım programına alınması sağlanacak, yapımı devam eden projeler bütçe imkanları çerçevesinde en kısa sürede tamamlanacaktır.	1.2.1 - Proje çalışmalarının yapılması,	50.000	0,08			50.000	0,08	
	1.2.3 - 2011 yılı içerisinde yapımına başlanılan ve %20'si tamamlanan 9.000 m ² kapalı alana sahip Kapalı Spor Tesisleri inşaatının yapım işine devam edilmesi,	400.000	0,65			400.000	0,65	
	1.2.4 - Kongre ve Kültür Merkezi Binası (7.500 m ²) (İnşaat çalışmalarına devam edilmesi) tamamlanması,	6.000.000	9,76			6.000.000	9,76	

Üniversitemin ihtiyaç duyduğu kültürel ve sosyal tesislere ait binaların yatırım programına alınması sağlanacak, yapımı devam eden projeler bütçe imkanları çerçevesinde en kısa sürede tamamlanacaktır.	1.2.5 -75 kişi kapasiteli Misafirhane ve Sosyal Tesis (6.000 m ²) projesi (bina yapımının tamamlanması)	5.420.000	8,82			5.420.000	8,82
	1.2.6 - Açık Spor Tesisleri (4.000 m ²) projesinin Kalkınma Bakanlığına önerilerek kabulünün sağlanması, -İnşaat çalışmalarına başlanması	400.000	0,65			400.000	0,65
	1.2.8 - Mediko-Sosyal binası (1.000 m ²) projesinin bina yapımının tamamlanması,	2.500.000	4,07			2.500.000	4,07
Üniversitemin devam eden ve tamamlanan projeleri ile birlikte kampüs altyapısı projesi kapsamında yapımı tamamlanan projelere ilave olarak ihtiyaç duyulan projeler yatırım programına alınması sağlanacak, yapımı devam eden projeler bütçe imkanları çerçevesinde en kısa sürede tamamlanacaktır.	1.3.1 - 2011 yılında yapımına başlanılan ve %5'i tamamlanan kampüs içi ana ve ara yollar, (tretuvar, asfalt kaplama, nizamiye) inşaatı yapımı işinin tamamlanması,	500.000	0,81			500.000	0,81
	1.3.3 - Kampüs alt yapısı projesine bağlı olarak, dere ıslahı, sulama çalışmaları, kuruluk alan çalışması (65.000 m ²), kampüs içi göletlerin (22.000 m ²) oluşturulması, peyzaj alanı ve yapılacak diğer işlere ilişkin çalışmaların yapılması,	2.900.000	4,72			2.900.000	4,72
Akademik ve idari birimlerin profesyonel bir şekilde uyum içinde çalışmalarını sağlamak üzere iş süreçleri belirlenecek bu konuda gerekli olan eğitim ve hizmetler sunulacaktır.	2.1.2 - Çalışma alanları ile ilgili olarak gerekli eğitimin verilmesi,	10.000	0,02			10.000	0,02
	2.2.1 - Yönetici yetkinliklerinin geliştirilmesine ilişkin faaliyetlerin tanınlanması, yazılı hale getirilmesi ve ilgili materyallerin hazırlanması,	10.000	0,02			10.000	0,02
Üniversitede yönetici yetkinliklerinin geliştirilmesi için eğitimsel faaliyetler yazılı hale getirilecek, yöneticilerin ulusal veya uluslararası kongre, sempozyum, seminer, çalıştay gibi faaliyetlere katılımı sağlanacaktır.	2.2.2 - Üniversitedeki tüm birim yöneticileri için senece an az bir defa eğitimsel çalıştay düzenlenmesi,	50.000	0,08			50.000	0,08
	2.2.3 - Yöneticilerin en az bir kez ulusal veya uluslararası kongre, sempozyum, seminer, çalıştay gibi faaliyetlere katılımının sağlanması,	100.000	0,16			100.000	0,16

- Personelin uzmanlık alanında yetişmesi için gerekli eğitim ve teknolojik imkanlar sağlanacaktır. - Personel sayısının artırılarak, yeni göreve başlayan personel için oryantasyon eğitimi verilecektir.	2.3.1 - Personelin uzmanlık alanları ile ilgili eğitimi almalarının sağlanması, 2.3.2 - Teknolojik olanaklardan yararlanma imkanlarının artırılması, 2.3.3 - İdari personelin daba verimli ve kaliteli hizmet sunabilmesi için çalışma ortamlarının iyileştirilmesi, 2.3.6 - İdari personel sayısının artırılması,	40.000	0,07	40.000	0,07	40.000	0,07
Personelin görev alanları ile ilgili eğitim almaları sağlanacaktır.	2.4.2 - Personelin belirli aralıklarla alanları ile ilgili eğitim almalarının sağlanması,	10.000	0,02	10.000	0,02	10.000	0,02
Öğrenci başına düşen öğretim elamanı sayısının, makul seviyede olması sağlanacaktır.	3.1.1 - Öğretim üyesi sayısının artırılması,	21.307.000	34,67	21.307.000	34,67	21.307.000	34,67
Öğretim elamanı kalitesinin artırılması bağlamında; Doktora yapmayan akademik personelin doktora yapmaları, bilimsel çalışma yapmalarının teşvik edilmesi ve Üniversiteye olan aidiyet duygularının güçlendirilmesi sağlanacaktır.	3.2.2 - Tüm akademik personelin ulusal ve uluslararası kongre, sempozyum, seminer gibi faaliyetlere katılımının teşvik edilmesi,	150.000	0,24	150.000	0,24	150.000	0,24
Öğretim elemanlarının akademik çalışma alanları ile sosyal ve kültürel imkanların geliştirilmesi sağlanacaktır.	3.3.2 - Öğretim elemanlarının sosyal ve kültürel imkanlarının geliştirilmesi,	50.000	0,08	50.000	0,08	50.000	0,08
Bilimsel Araştırmalar Yayınlar ve Projeler Merkezi olarak projelere gerekli katkıının sağlanmasına özen gösterilecektir.	3.4.1 - Bilimsel Araştırmalar Yayınlar ve Projeler Merkezinin (BAYPUAM) faaliyete geçirilmesi, 3.4.2 - Bilimsel Araştırmalar Yayınlar ve Projeler Merkezinin (BAYPUAM) seminer vb. etkinlikler düzenlenmesi,	230.000	0,37	230.000	0,37	230.000	0,37
Üniversitenin fiziki imkanları da dikkate alınarak öğrenci kontenjanlarının artırılması, beniz öğrenci alınmamış bölüm, anabilim dalı ve programlara öğrenci alınması sağlanacaktır.	4.1.1 - Yeni fakültelerin açılması, fakülteelerde mevcut bölümlerin öğrenci kontenjanlarının kademeli olarak artırılması ve yeni bölümlere öğrenci alınması,	1.750.000	2,85	1.750.000	2,85	1.750.000	2,85

Üniversitemin ulusal ve uluslararası düzeyde tercih edilebilirliği hususunda tanıtımına devam edilecek ve nitelikli öğrenci alınması sağlanacaktır.	4.2.1 - Üniversitemin ulusal ve uluslararası düzeyde tercih edilebilirliğini sağlamak amaçlı tanıtımların yapılması, 4.2.3 - Dersliklerin teknolojik araç ve gereçler ile donatılması,	100.000	0,16	100.000	0,16	100.000	0,16
Akademik personel, idari personel ve öğrencilerin Üniversite ile bağları güçlendirilerek aidiyet ve kurumsal bilinç pekiştirilecektir.	5.1.3 -Öğrencilerin, kurum ile bağlarını güçlendirmek amaçlı, kültürel ve sosyal faaliyetlerin gerçekleştirilmesi, 5.1.4 - Akademik ve idari personel ile öğrencilere yönelik, kurum kimliğini, kültürünü ve felsefesini anlatan profesyonel bir eğitim biriminin oluşturulması,	900.000	1,46	900.000	1,46	900.000	1,46
Üniversitemin eylem planı doğrultusunda iç kontrol sistemi etkin hale getirilecektir.	5.2.1 - İç kontrol sistemi ve işleyişinin, personel tarafından sahiplenilmesi için; eğitim faaliyetlerinin sürdürülmesi, sisteminin işleyişi konusunda birimlerin bilgilendirilmesi,	58.000	0,09	58.000	0,09	58.000	0,09
Eğitim-öğretim kalitesinin artırılması bağlamında, ders programları ve içerikleri uluslararası eğitim programları ile uyumlu hale getirilecektir.	5.1.4 - Akademik ve idari personel ile öğrencilere yönelik, kurum kimliğini, kültürünü ve felsefesini anlatan profesyonel bir eğitim biriminin oluşturulması,	30.000	0,05	30.000	0,05	30.000	0,05
Engelli öğrencilerin eğitim-öğretim faaliyetlerinin görülmesi amacıyla fiziki mekanlar büyük oranda tamamlanmış, ihtiyaç durumuna göre gerekli materyaller temin edilecektir.	5.2.1 - İç kontrol sistemi ve işleyişinin, personel tarafından sahiplenilmesi için; eğitim faaliyetlerinin sürdürülmesi, sisteminin işleyişi konusunda birimlerin bilgilendirilmesi,	15.000	0,02	15.000	0,02	15.000	0,02
Fiziki alt yapısı tamamlanan kütüphane ve bilgi işlem merkezi ile birlikte, mevcut kütüphane ve bilişim kaynaklarının kurumun ihtiyacının karşılanabileceği düzeye ulaştırılacaktır.	6.1.2 - Dönem sonlarında ders ve öğretim elemanı değerlendirme anketlerinin uygulanması, 6.2.1 - Engelli öğrenciler için uygun fiziki mekanların oluşturulması, 6.2.2 - Engelli öğrenciler için eğitim-öğretim materyalinin sağlanması, 6.3.1 - Üniversitemin akademik ve idari birimleri tarafından sunulan hizmetler için birim web sayfalarının daha etkin hale getirilmesi, 6.3.7 - Kütüphane hizmetleri açısından, katalog, süreli yayın tarama, bilgisayar ve internet hizmetlerinin geliştirilmesi, 6.3.8 - Üniversite matbaasının kurulması ve işler hale getirilmesi,	5.000	0,01	5.000	0,01	5.000	0,01
		20.000	0,03	20.000	0,03	20.000	0,03
		20.000	0,03	20.000	0,03	20.000	0,03
		25.000	0,04	25.000	0,04	25.000	0,04
		45.000	0,07	45.000	0,07	45.000	0,07
		30.000	0,05	30.000	0,05	30.000	0,05

Uzaktan eğitim faaliyetinin icra edilebilmesi için mevcut alt yapının yanı sıra, gerekli altyapı hazır hale getirilecektir.	6.5.2 - Uzaktan eğitim sistemi için, bilgi işlem alt yapısının oluşturulması, 6.5.3 - Bazı yüksek lisans, lisans ve önlisans programlarında uzaktan eğitim faaliyetlerinin başlatılması, 6.5.4 - Her bir akademik birim binasında en az bir adet akıllı sınıf oluşturulması,	5.000	0,01			5.000	0,01
Öğretim elamanlarının ulusal ve uluslararası düzeyde proje çalışmalarını konusunda teşvik edilecek, gerekli bildirimler yapılarak, yurt içi ile yurt dışı kaynaklardan yararlanarak proje üretmeleri sağlanacaktır.	6.6.5 - Projeler için destek hizmetinin sunulması,	50.000	0,08			50.000	0,08
Öğretim elemanları, ulusal ve uluslararası indekslerce taranan dergilerde makale sayısının artırılması hususunda teşvik edilecektir.	6.7.1 - SSCI, SCI, AHCI, kapsamında yer alan dergilerde yayınlanan makale sayısının artırılmasına yönelik çalışmaların yapılması,	25.000	0,04			25.000	0,04
Fiziki yapısı tamamlanan merkezi araştırma laboratuvarının, Üniversitenin ihtiyaç duyacağı gerekli makine ve teçhizatlar temin edilecektir.	6.8.2 - Merkezi araştırma laboratuvarı için gerekli makine ve teçhizatın sağlanması,	750.000	1,22			750.000	1,22
FARABİ programı kapsamında işbirliği yapılan Üniversite sayısı ve bu programa katılacak öğrenci sayısı artırılabilecektir.	6.8.3 - Araştırmalarda ihtiyaç duyulacak simülasyon yazılımları ve bu yazılımların çalıştırılabileceği uygun işletim sistemleri ve bilgisayarların temin edilmesi, 7.2.2 - FARABİ programı kapsamında anlaşma yapılan üniversite sayısının artırılması,	50.000	0,08			50.000	0,08
Yurt İçi ve Yurt dışı Üniversitelerle işbirliği kapsamında bilimsel etkinlik, araştırma ve eğitim faaliyetlerine katılım sağlanacaktır.	7.4.1 - Yurtiçi ve yurtdışındaki üniversitelerle işbirliği kapsamında bilimsel etkinlikler düzenlenmesi,	120.000	0,20			120.000	0,20
		0	0,00	158.800		158.800	0,00
		120.000	0,20			120.000	0,20

İktisadi kuruluşlarla işbirliği kapsamında faaliyet alanları ile ilgili olarak kurs, seminer bilgilendirme toplantıları yapılacaktır, bu kuruluşlara stajyer öğrenci gönderilecek ve bunların ihtiyacı olan kalifiye elemanların yetiştirilmesi sağlanacaktır.	10.000	0,02	10.000	0,02	10.000	0,02
7.5.2 - İktisadi kuruluşların, faaliyet alanları ile ilgili bilgilendirme toplantılarının düzenlenmesi,	25.000	0,04	25.000	0,04	25.000	0,04
Mezun takip sistemi ile öğrencilerle iletişime geçilerek, Üniversite ile ilişkileri devam ettirilecek ve Üniversiteye katkıları sağlanacaktır.	120.000	0,20	120.000	0,20	120.000	0,20
7.7.4 - Kamu veya özel sektörde çalışan mezunlar ile devam eden öğrencilerin katıldığı ortak etkinliklerin düzenlenmesi,	10.000	0,02	10.000	0,02	10.000	0,02
7.8.1 - Toplumsal sorunlara yönelik araştırma ve uygulama projelerinin geliştirilmesi,	15.000	0,02	15.000	0,02	15.000	0,02
Toplumun ihtiyaç duyduğu nitelikli insan gücünün yetiştirilmesi hususunda gayret sarf edilecek ayrıca; Sosyal, siyasi ve ekonomik sorunlara ilişkin akademik çalışmaları yapılacak ve bu konuda çözüm önerileri geliştirilecektir.	20.000	0,03	20.000	0,03	20.000	0,03
7.8.4 - Sosyal, kültürel ve ekonomik politikaların belirlenmesi konusunda kamuoyu nezdinde anket vb. çalışmaların yapılması,						
7.9.1 - Ortaöğretim kurumlarında düzenlenen etkinliklerde üniversitenin tanıtılması,						
7.9.2 - Üniversitenin düzenlenmiş olduğu sosyal ve kültürel etkinliklere halkın katılımının artırılması,						
Performans Hedefleri Maliyetleri Toplamı	61.459.600	82,70	61.618.400	82,74	61.618.400	82,74
Genel Yönetim Giderleri	12.855.400	17,30	12.855.400	17,26	12.855.400	17,26
Diğer İdarelere Transfer Edilecek Kaynaklar Toplamı	-	-	-	-	-	-
Genel Toplam	74.315.000	100	74.473.800	100	74.473.800	100

2.8 Faaliyetlerden Sorumlu Harcama Birimlerine İlişkin Tablo

İdare Adı		MUŞ ALPARSLAN ÜNİVERSİTESİ	
PERFORMANS HEDEFİ	FAALİYETLER		SORUMLU BİRİMLER
<p>Üniversitenin ihtiyacı olan, fakülte, yüksekokul ve meslek yüksekokullara ait binaların yatırım programına alınması sağlanacak, yapımı devam eden projeler bütçe imkanları çerçevesinde en kısa sürede tamamlanacaktır.</p>	Faaliyet 1.1.1	Yeni vaziyet planı kapsamında proje çalışmalarının yapılması,	<p>- Yapı İşleri ve Teknik Dairesi Başkanlığı</p>
	Faaliyet 1.1.2	Mevcut durum tespiti sonucu planların oluşturulması,	
	Faaliyet 1.1.3	2011 yılı içerisinde yapımına başlanılan ve %36'sı tamamlanan 16.821 m ² kapalı alana sahip Eğitim Fakültesi 2. ve 3. etap inşaatı yapımı işine devam edilmesi,	
	Faaliyet 1.1.3	Sözleşme ve iş takvimine göre 2013 yılında bitirilmesi planlanan Eğitim Fakültesi 2. ve 3. etap inşaatı yapım işinin 2012 yılı içerisinde bir kısmının tamamlanarak eğitim-öğretime hazır hale getirilmesi,	
	Faaliyet 1.1.4	Fen Edebiyat Fakültesi (22.400 m ²) projesinin Kalkınma Bakanlığına önerilerek kabulünün sağlanması,	
	Faaliyet 1.1.4	Projelerin, mahal işleri ile yaklaşık maliyetinin belirlenerek yıllara sarı ihale edilmesi,	
Faaliyet 1.1.6	Mühendislik-Mimarlık Fakültesi (22.400 m ²) projesinin Kalkınma Bakanlığına önerilerek kabulünün sağlanması,	<p>- Yapı İşleri ve Teknik Dairesi Başkanlığı</p>	
Faaliyet 1.1.6	Projelerin, mahal işleri ile yaklaşık maliyetinin belirlenerek yıllara sarı ihale edilmesi,		
Faaliyet 1.1.6	İnşaat çalışmalarına başlanması ve binaların yapımının tamamlanması,		

PERFORMANS HEDEFİ	FAALİYETLER		SORUMLU BİRİMLER
Üniversitenin ihtiyacı olan, fakülte, yüksekokul ve meslek yüksekokullara ait binaların yatırım programına alınması sağlanacak, yapımı devam eden projeler bütçe imkanları çerçevesinde en kısa sürede tamamlanacaktır.	Faaliyet 1.1.7	İletişim Fakültesi (5.200 m ²) projesinin Kalkınma Bakanlığına önerilerek kabulünün sağlanması,	- Yapı İşleri ve Teknik Dairesi Başkanlığı
		Projelerin, mahal işleri ile yaklaşık maliyetinin belirlenerek yıllara sari ihale edilmesi,	
		İnşaat çalışmalarına başlanması ve binaların yapımının tamamlanması,	
Üniversitenin ihtiyaç duyduğu kültürel ve sosyal tesislere ait binaların yatırım programına alınması sağlanacak, yapımı devam eden projeler bütçe imkanları çerçevesinde en kısa sürede tamamlanacaktır.	Faaliyet 1.2.1	Yeni vaziyet planı kapsamında proje çalışmalarının yapılması,	- Yapı İşleri ve Teknik Dairesi Başkanlığı
	Faaliyet 1.2.2	Mevcut durum tespiti sonucu planların oluşturulması,	
	Faaliyet 1.2.3	2011 yılı içerisinde yapımına başlanılan ve %20'si tamamlanan 9.000 m ² kapalı alana sahip Kapalı Spor Tesisleri inşaatının yapım işine devam edilmesi,	
		2013 yılı içerisinde projenin tamamlanarak binanın kullanıma hazır hale getirilmesi,	
	Faaliyet 1.2.4	Kongre ve Kültür Merkezi (7.500 m ²) projesinin Kalkınma Bakanlığına önerilerek kabulünün sağlanması,	
		Projenin, mahal işlerinin ve yaklaşık maliyetinin belirlenerek yıllara sari ihale edilmesi,	
		İnşaat çalışmalarına başlanması ve binaların yapımının tamamlanması,	
	Faaliyet 1.2.5	75 kişi kapasiteli Misafirhane ve Sosyal Tesis (6.000 m ²) projesinin Kalkınma Bakanlığına önerilerek kabulünün sağlanması,	
		Projenin, mahal işlerinin ve yaklaşık maliyetinin belirlenerek yıllara sari ihale edilmesi,	
		İnşaat çalışmalarına başlanması ve binaların yapımının tamamlanması,	

PERFORMANS HEDEFİ	FAALİYETLER		SORUMLU BİRİMLER			
<p>Üniversitenin ihtiyaç duyduğu kültürel ve sosyal tesislere ait binaların yatırım programına alınması sağlanacak, yapımı devam eden projeler bütçe imkanları çerçevesinde en kısa sürede tamamlanacaktır.</p>	Faaliyet 1.2.6	Açık Spor Tesisleri (4.000 m ²) projesinin Kalkınma Bakanlığına önerilerek kabulünün sağlanması,	- Yapı İşleri ve Teknik Dairesi Başkanlığı			
		Projenin, mahal işlerinin ve yaklaşık maliyetinin belirlenerek yıllara sari ihale edilmesi,				
		İnşaat çalışmalarına başlanması ve binaların yapımının tamamlanması,				
	Faaliyet 1.2.7	Rektörlük konutu (1.500 m ²) ve 100 dairelik lojman (11.800 m ²) projesinin Kalkınma Bakanlığına önerilerek kabulünün sağlanması,		- Yapı İşleri ve Teknik Dairesi Başkanlığı		
		Projenin, mahal işlerinin ve yaklaşık maliyetinin belirlenerek yıllara sari ihale edilmesi,				
		İnşaat çalışmalarına başlanması ve binaların yapımının tamamlanması,				
	Faaliyet 1.2.8	Mediko-Sosyal ve Çarşı binası (4.000 m ²) projesinin Kalkınma Bakanlığına önerilerek kabulünün sağlanması,			- Yapı İşleri ve Teknik Dairesi Başkanlığı	
		Projenin, mahal işlerinin ve yaklaşık maliyetinin belirlenerek yıllara sari ihale edilmesi,				
		İnşaat çalışmalarına başlanması ve binaların yapımının tamamlanması,				
	Faaliyet 1.2.9	Yurt binası (22.000 m ²) projesinin Kalkınma Bakanlığına önerilerek kabulünün sağlanması,				- Yapı İşleri ve Teknik Dairesi Başkanlığı
		Projenin, mahal işlerinin ve yaklaşık maliyetinin belirlenerek yıllara sari ihale edilmesi,				
		İnşaat çalışmalarına başlanması ve binaların yapımının tamamlanması,				
<p>Üniversitenin devam eden ve tamamlanan projeleri ile birlikte kampüs altyapısı projesi kapsamında yapımı tamamlanan projelere ilave olarak ihtiyaç duyulan projeler yatırım programına alınması sağlanacak, yapımı devam eden projeler bütçe imkanları çerçevesinde en kısa sürede tamamlanacaktır.</p>	Faaliyet 1.3.1	2011 yılında yapımına başlanılan ve %5'i tamamlanan kampüs içi ana ve ara yollar, (tretuvar, asfalt kaplama, nizamiye) inşaatı yapımı işinin tamamlanması,	- Yapı İşleri ve Teknik Dairesi Başkanlığı			

PERFORMANS HEDEFİ	FAALİYETLER		SORUMLU BİRİMLER
Üniversitenin devam eden ve tamamlanan projeleri ile birlikte kampüs altyapısı projesi kapsamında yapımı tamamlanan projelere ilave olarak ihtiyaç duyulan projeler yatırım programına alınması sağlanacak, yapımı devam eden projeler bütçe imkanları çerçevesinde en kısa sürede tamamlanacaktır.	Faaliyet 1.3.2	Kampüs alt yapısı projesi ödeneğinin sürekliliğinin devam ettirilmesi, bu bağlamda, kampüs alanının ihtiyacı olan yol, su, elektrik, galeri, sulama ve her türlü alt yapı işlerinin gerçekleştirilmesinin sağlanması,	- Yapı İşleri ve Teknik Dairesi Başkanlığı
	Faaliyet 1.3.3	Kampüs alt yapısı projesine bağlı olarak, dere ıslahı, sulama çalışmaları, koruluk alan çalışması (65.000 m ²), kampüs içi göletlerin (22.000 m ²) oluşturulması, peyzaj alanı ve yapılacak diğer işlere ilişkin çalışmaların yapılması,	
Akademik ve idari birimlerin profesyonel bir şekilde uyum içinde çalışmalarını sağlamak üzere iş süreçleri belirlenecek bu konuda gerekli olan eğitim ve hizmetler sunulacaktır.	Faaliyet 2.1.1	Akademik ve idari birimlerin çalışma koşullarına göre iş süreçlerinin belirlenmesi,	- Akademik ve İdari Birimler
	Faaliyet 2.1.2	Çalışma alanları ile ilgili olarak gerekli eğitimin verilmesi,	
	Faaliyet 2.1.3	Kaliteli hizmet sunulması, kısa sürede maksimum verim alınması ve bürokrasinin minimize edilmesi,	
Üniversitede yönetici yetkinliklerinin geliştirilmesi için eğitsel faaliyetler yazılı hale getirilecek, yöneticilerin ulusal veya uluslararası kongre, sempozyum, seminer, çalıştay gibi faaliyetlere katılımı sağlanacaktır,	Faaliyet 2.2.1	Yönetici yetkinliklerinin geliştirilmesine ilişkin faaliyetlerin tanımlanması, yazılı hale getirilmesi ve ilgili materyallerin hazırlanması,	- Akademik ve İdari Birimler
	Faaliyet 2.2.2	Üniversitedeki tüm birim yöneticileri için senede en az bir defa eğitsel çalıştay düzenlenmesi,	
	Faaliyet 2.2.3	Yöneticilerin en az bir kez ulusal veya uluslararası kongre, sempozyum, seminer, çalıştay gibi faaliyetlere katılımının sağlanması,	
-Personelin uzmanlık alanında yetişmesi için gerekli eğitim ve teknolojik imkanlar sağlanacaktır. -Personel sayısının artırılarak, yeni göreve başlayan personel için oryantasyon eğitimi verilecektir.	Faaliyet 2.3.1	Personelin uzmanlık alanları ile ilgili eğitimi almalarının sağlanması,	- Rektörlük - Personel Dairesi Başkanlığı
	Faaliyet 2.3.2	Teknolojik olanaklardan yararlanma imkanlarının artırılması,	
	Faaliyet 2.3.3	İdari personelin daha verimli ve kaliteli hizmet sunabilmesi için çalışma ortamlarının iyileştirilmesi,	

PERFORMANS HEDEFİ	FAALİYETLER		SORUMLU BİRİMLER
-Personelin uzmanlık alanında yetişmesi için gerekli eğitim ve teknolojik imkanlar sağlanacaktır. -Personel sayısının artırılarak, yeni göreve başlayan personel için oryantasyon eğitimi verilecektir	Faaliyet 2.3.4	Görev tanımlamalarının belirlenerek, görev dağılımlarının bu tanımlara göre yapılması,	- Rektörlük - Personel Dairesi Başkanlığı
	Faaliyet 2.3.5	Yeni istihdam edilen personelin uyumu için etkin bir programın geliştirilmesi ve uygulanması,	
	Faaliyet 2.3.6	Personel sayısının artırılması,	
Personelin görev alanları ile ilgili eğitim almaları sağlanacaktır.	Faaliyet 2.4.1	Görevde yükselme yönergelerinin hazırlanması ve ilgili sınavların yapılması,	- Rektörlük - Personel Dairesi Başkanlığı
	Faaliyet 2.4.2	Personelin belirli aralıklarla alanları ile ilgili eğitim almalarının sağlanması,	- Rektörlük - Personel Dairesi Başkanlığı
Personelin karar alma süreci ile ilgili birimler tarafından geliştirilen araçların tamamlanma aşama veya oranları yazılı hale getirilecektir.	Faaliyet 2.5.1	Motivasyon ve memnuniyet düzeyinin anketlerle ölçülmesi,	- Rektörlük - Personel Dairesi Başkanlığı
	Faaliyet 2.5.2	Personelin karar alma sürecine dahil edilmesi yönünde araçların geliştirilmesi,	- Rektörlük - Personel Dairesi Başkanlığı
Öğrenci başına düşen öğretim elamanı sayısının, makul seviyede olması sağlanacaktır.	Faaliyet 3.1.1	Öğretim üyesi sayısının artırılması,	- Akademik Birimler - Personel Dairesi Başkanlığı
	Faaliyet 3.1.2	Akademik personelin atanması ve yükseltilmesinde, liyakat kriterlerinin esas alınması,	
Öğretim elamanı kalitesinin artırılması bağlamında; Doktora yapmayan akademik personelin doktora yapmaları, bilimsel çalışma yapmalarının teşvik edilmesi ve Üniversiteye olan aidiyet duygularının güçlendirilmesi sağlanacaktır.	Faaliyet 3.2.1	Doktora yapmayan akademik personelin doktora yapmalarının teşvik edilmesi,	- Akademik Birimler
	Faaliyet 3.2.2	Tüm akademik personelin ulusal ve uluslararası kongre, sempozyum, seminer gibi faaliyetlere katılımının teşvik edilmesi,	- Rektörlük - Akademik Birimler
	Faaliyet 3.2.3	Akademik personelin, bilimsel çalışmalar yapmak üzere yurtdışına gönderilmelerinin desteklenmesi,	- Rektörlük - Akademik Birimler
	Faaliyet 3.2.4	Akademik personelin kuruma olan aidiyet duygusunun güçlendirilmesi,	- Akademik Birimler

PERFORMANS HEDEFİ	FAALİYETLER		SORUMLU BİRİMLER
Öğretim elemanlarının akademik çalışma alanları ile sosyal ve kültürel imkanların geliştirilmesi sağlanacaktır.	Faaliyet 3.3.1	Öğretim elemanlarının akademik çalışma alanlarının geliştirilmesi,	- Rektörlük - Akademik Birimler
	Faaliyet 3.3.2	Öğretim elemanlarının sosyal ve kültürel imkanlarının geliştirilmesi,	
Bilimsel Araştırmalar Yayınlar ve Projeler Merkezi olarak projelere gerekli katkı sağlanmasına özen gösterilecektir.	Faaliyet 3.4.1	Bilimsel Araştırmalar Yayınlar ve Projeler Merkezinin (BAYPUAM) faaliyete geçirilmesi,	- Rektörlük
	Faaliyet 3.4.2	Bilimsel Araştırmalar Yayınlar ve Projeler Merkezinin (BAYPUAM) seminer ve etkinlikler düzenlemesi,	- Rektörlük - Akademik Birimler
Üniversitenin fiziki imkanları da dikkate alınarak, öğrenci kontenjanlarının artırılması, henüz öğrenci alınmamış bölüm, anabilim dalı ve programlara öğrenci alınması sağlanacaktır.	Faaliyet 4.1.1	Yeni fakültelerin açılması, fakültelerde mevcut bölümlerin öğrenci kontenjanlarının kademeli olarak artırılması ve yeni bölümlere öğrenci alınması,	- Rektörlük - Akademik Birimler
	Faaliyet 4.1.2	Tarım ve Hayvancılık Araştırmaları Enstitüsünün Kurulması	
	Faaliyet 4.1.3	Enstitülerde mevcut anabilim dallarındaki öğrenci kontenjanlarının artırılması ve yeni lisansüstü programlara öğrenci alınması,	
	Faaliyet 4.1.4	Yüksekokullarda yeni bölümlere öğrenci alınması ve mevcut bölümlerin öğrenci kontenjanlarının artırılması,	
	Faaliyet 4.1.5	Yeni Meslek Yüksekokullarının açılması, mevcut yüksekokullarda yeni programların faaliyete geçirilmesi, var olan programların öğrenci kontenjanlarının artırılması,	
Üniversitenin ulusal ve uluslararası düzeyde tercih edilebilirliği hususunda tanıtımına devam edilecek ve nitelikli öğrenci alınması sağlanacaktır.	Faaliyet 4.2.1	Üniversitenin ulusal ve uluslararası düzeyde tercih edilebilirliğini sağlamak amaçlı tanıtımların yapılması,	- Rektörlük - Akademik Birimler
	Faaliyet 4.2.2	Belirli bölümlerde İngilizce hazırlık sınıflarının açılması, akademik altyapısı yeterli olan bölümlerde de eğitimin İngilizce yapılması,	

PERFORMANS HEDEFİ	FAALİYETLER		SORUMLU BİRİMLER
Üniversitenin ulusal ve uluslararası düzeyde tercih edilebilirliği hususunda tanıtımına devam edilecek ve nitelikli öğrenci alınması sağlanacaktır.	Faaliyet 4.2.3	Dersliklerin teknolojik araç ve gereçler ile donatılması,	- Rektörlük - Akademik Birimler
	Faaliyet 4.2.4	Yurt içi ve yurtdışındaki üniversiteler ile öğrenci değişimi programlarının hayata geçirilmesi,	
	Faaliyet 4.2.5	Erasmus değişim programı kapsamında yurtdışına gönderilen öğrenci sayısının artırılması,	
Akademik personel, idari personel ve öğrencilerin Üniversite ile bağları güçlendirilerek aidiyet ve kurumsal bilinç pekiştirilecektir.	Faaliyet 5.1.1	Kurum kimliğini ve kültürünü geliştirecek eğitsel faaliyetlerin gerçekleştirilmesi,	- Rektörlük - Genel Sekreterlik
	Faaliyet 5.1.2	Akademik ve idari personelin kuruma olan aidiyet bilincini pekiştirmek amaçlı eğitsel, kültürel ve sosyal faaliyetlerin düzenlenmesi,	
	Faaliyet 5.1.3	Öğrencilerin, kurum ile bağlarını güçlendirmek amaçlı, kültürel ve sosyal faaliyetlerin gerçekleştirilmesi,	
	Faaliyet 5.1.4	Akademik ve idari personel ile öğrencilere yönelik, kurum kimliğini, kültürünü ve felsefesini anlatan profesyonel bir eğitim biriminin oluşturulması,	
	Faaliyet 5.1.5	Akademik ve idari birim yöneticilerine kurum kültürü ve kalite yönetimi alanında bilgilendirilmelerini sağlamak üzere eğitsel faaliyetlerin düzenlenmesi,	
Üniversitenin eylem planı doğrultusunda iç kontrol sistemi etkin hale getirilecektir.	Faaliyet 5.2.1	İç kontrol sistemi ve işleyişinin, personel tarafından sahiplenilmesi için; eğitim faaliyetlerinin sürdürülmesi, sistemi işleyişi konusunda birimlerin bilgilendirilmesi,	- Rektörlük - Strateji Geliştirme Dairesi Başkanlığı
	Faaliyet 5.2.2	Üniversiteye bağlı birimlerin faaliyetlerinin kanunlar ve iç mevzuata uygunluğu konusunda gerekli eğitimlerin verilmesi,	

PERFORMANS HEDEFİ	FAALİYETLER		SORUMLU BİRİMLER
Eğitim-öğretim kalitesinin artırılması bağlamında, ders programları ve içerikleri uluslararası eğitim programları ile uyumlu hale getirilecektir.	Faaliyet 6.1.1	Ders programı ve içeriklerinin Bologna normlarına göre güncellenmesi,	- Akademik Birimler - İdari ve Mali İşler Dairesi Başkanlığı
	Faaliyet 6.1.2	Dönem sonlarında ders ve öğretim elemanı değerlendirme anketlerinin uygulanması,	
Engelli öğrencilerin eğitim-öğretim faaliyetlerinin görülmesi amacıyla fiziki mekanlar büyük oranda tamamlanmış, ihtiyaç durumuna göre gerekli materyaller temin edilecektir.	Faaliyet 6.2.1	Engelli öğrenciler için uygun fiziki mekanların oluşturulması,	- Akademik ve İdari Birimler
	Faaliyet 6.2.2	Engelli öğrenciler için eğitim-öğretim materyalinin sağlanması,	
Fiziki alt yapısı tamamlanan kütüphane ve bilgi işlem merkezi ile birlikte, mevcut kütüphane ve bilişim kaynaklarının kurumun ihtiyacının karşılanabileceği düzeye ulaştırılacaktır.	Faaliyet 6.3.1	Üniversitenin akademik ve idari birimleri tarafından sunulan hizmetler için birim web sayfalarının daha etkin hale getirilmesi,	- Akademik ve İdari Birimler
	Faaliyet 6.3.2	Üniversitenin bilimsel veritabanını daha güçlü hale getirerek, etkin bir şekilde kullanımının sağlanması,	
	Faaliyet 6.3.3	Kampüs alanında kablosuz internet erişim sisteminin yaygınlaştırılması,	- Bilgi İşlem Dairesi Başkanlığı
	Faaliyet 6.3.4	Intranet sisteminin oluşturulması, kullanımının yaygın hale getirilmesi ve "web tabanlı dosya paylaşım" sisteminin oluşturulması,	- Bilgi İşlem Dairesi Başkanlığı
	Faaliyet 6.3.5	Üniversite ve birimlerin internet erişim hızının optimum seviyeye ulaştırılması,	- Bilgi İşlem Dairesi Başkanlığı
	Faaliyet 6.3.6	Üniversitenin donanım, yazılım, iletişim ağı ve kütüphane dokümantasyon sisteminin kullanılması konularında kural ile politikaların belirlenmesi, tüm kullanıcılara duyurulması,	- Rektörlük - Bilgi İşlem Dairesi Başkanlığı - Kütüphane ve Dokümantasyon Dairesi Başkanlığı
	Faaliyet 6.3.7	Kütüphane hizmetleri açısından, katalog, süreli yayın tarama, bilgisayar ve internet hizmetlerinin geliştirilmesi,	- Rektörlük - İdari ve Mali İşler Dairesi Başkanlığı
	Faaliyet 6.3.8	Üniversite matbaasının kurulması ve işler hale getirilmesi,	
Üniversitenin ihtiyaç ve imkanları doğrultusunda yabancı dil hazırlık eğitimi konusunda gerekli alt yapı oluşturulacaktır.	Faaliyet 6.4.1	Yabancı dil eğitimi için ihtiyaç duyulan altyapının oluşturulması,	- Rektörlük
	Faaliyet 6.4.2	Yabancı Diller Yüksekokulunun kurulması,	
	Faaliyet 6.4.3	Yabancı dil eğitimi için ihtiyaç duyulacak öğretim elemanlarının istihdam edilmesi,	

PERFORMANS HEDEFİ	FAALİYETLER		SORUMLU BİRİMLER
Uzaktan eğitim faaliyetinin icra edilebilmesi için mevcut alt yapının yanı sıra, gerekli altyapı hazır hale getirilecektir.	Faaliyet 6.5.1	Uzaktan eğitim sisteminin kurulabilmesi için gerekli planlama ve çalışmaların yapılması,	- Akademik Birimler - Bilgi İşlem Dairesi Başkanlığı
	Faaliyet 6.5.2	Uzaktan eğitim sistemi için, bilgi-işlem alt yapısının oluşturulması,	
	Faaliyet 6.5.3	Bazı yüksek lisans, lisans ve önlisans programlarında uzaktan eğitim faaliyetlerinin başlatılması,	
	Faaliyet 6.5.4	Her bir akademik birim binasında en az bir adet akıllı sınıf oluşturulması,	
Öğretim elemanlarının ulusal ve uluslararası düzeyde proje çalışmaları konusunda teşvik edilecek, gerekli bilgilendirmeler yapılarak, yurt içi ile yurt dışı kaynaklardan yararlanarak proje üretmeleri sağlanacaktır.	Faaliyet 6.6.1	Öğretim elemanlarının proje hazırlık çalışmaları konusunda teşvik edilmesi,	- BAYPUAM - Akademik Birimler
	Faaliyet 6.6.2	Proje çağrılarının öğretim elemanlarına duyurulması ve proje hazırlama prosedürleri ile ilgili bilgilendirme toplantılarının yapılması,	
	Faaliyet 6.6.3	Uluslararası projeler için ilgili kurumlarla iletişimin kurulması,	
	Faaliyet 6.6.4	Yurtdışı ve yurtiçi kaynaklardan yararlanarak proje üretilmesinin sağlanması,	
	Faaliyet 6.6.5	Projeler için destek hizmetinin sunulması,	
Öğretim elemanları, ulusal ve uluslararası indekslerde taranan dergilerde makale sayısının artırılması hususunda teşvik edilecektir.	Faaliyet 6.7.1	SSCI, SCI, AHCI kapsamında yer alan dergilerde yayınlanan makale sayısının artırılmasına yönelik çalışmaların yapılması,	- Akademik Birimler
	Faaliyet 6.7.2	Uluslararası hakemli dergilerdeki yayın sayısının artırılması,	
	Faaliyet 6.7.3	Öğretim elemanlarının kendi alanlarında, yılda en az bir makale yayımlamaları veya bir bildiri sunmalarının teşvik edilmesi,	
Fiziki yapısı tamamlanan merkezi araştırma laboratuvarının, Üniversitenin ihtiyaç duyacağı gerekli makine ve teçhizatlar temin edilecektir.	Faaliyet 6.8.1	Merkezi araştırma laboratuvarının kurulması,	- Rektörlük - İdari ve Mali İşler Dairesi Başkanlığı - Merkezi Araştırma Laboratuvarı
	Faaliyet 6.8.2	Merkezi araştırma laboratuvarı için gerekli makine ve teçhizatın sağlanması,	
	Faaliyet 6.8.3	Araştırmalarda ihtiyaç duyulacak simülasyon yazılımları ve bu yazılımların çalıştırılabileceği uygun işletim sistemleri ve bilgisayarların temin edilmesi,	

PERFORMANS HEDEFİ	FAALİYETLER		SORUMLU BİRİMLER
Akademik ve idari birimler ile öğrenciler ERASMUS programı hakkında bilgilendirilerek, anlaşma yapılan Üniversite sayısı artırılarak; hareketliliğe katılacak öğrenci, akademik ve idari personel sayısı artırılabacaktır.	Faaliyet 7.1.1	Akademik ve idari birimler ile öğrencilerin ERASMUS programı hakkında bilgilendirilmesi,	- Rektörlük - Akademik Birimler -Uluslararası İlişkiler Birimi
	Faaliyet 7.1.2	ERASMUS kapsamında anlaşma yapılan üniversitelerle, hareketliliğe dahil edilen program sayılarının artırılması ve yeni üniversitelerle anlaşmaların yapılması,	
	Faaliyet 7.1.3	Hareketliliğe katılacak öğrenci, akademik ve idari personel sayısının artırılması,	
	Faaliyet 7.1.4	ERASMUS kapsamındaki üniversitelerle ortak bilimsel panel, konferans ve sempozyumların düzenlenmesi,	
FARABI programı kapsamında işbirliği yapılan Üniversite sayısı ve bu programa katılacak öğrenci sayısı artırılabacaktır.	Faaliyet 7.2.1	FARABI programı hakkında tanıtım toplantılarının düzenlenmesi,	- Rektörlük - FARABI Kurum Koordinatörlüğü
	Faaliyet 7.2.2	FARABI programı kapsamında anlaşma yapılan üniversite sayısının artırılması,	
ÜNİP kapsamında daha fazla Üniversite ile protokol yapılarak bilimsel çalışma imkanları artırılabacaktır.	Faaliyet 7.3.1	ÜNİP kapsamında daha fazla üniversite ile protokol yapılması,	- Rektörlük - Akademik Birimler
	Faaliyet 7.3.2	ÜNİP kapsamında lisansüstü eğitim ve bilimsel çalışma yapma imkanlarının artırılması,	
Yurt İçi ve Yurt dışı Üniversitelerle işbirliği kapsamında bilimsel etkinlik, araştırma ve eğitim faaliyetlerine katılım sağlanacaktır.	Faaliyet 7.4.1	Yurtiçi ve yurtdışındaki üniversitelerle işbirliği kapsamında bilimsel etkinlikler düzenlenmesi,	- Rektörlük - Akademik Birimler
	Faaliyet 7.4.2	Yurtiçi ve yurtdışındaki üniversitelerde eğitim ve araştırma faaliyetlerine katılımın sağlanması,	
	Faaliyet 7.4.3	Yurtiçi ve yurtdışındaki üniversitelerden, alanında uzman ve bilimsel çalışmalarıyla tanınan bilim adamlarının davet edilmesi,	

PERFORMANS HEDEFİ	FAALİYETLER		SORUMLU BİRİMLER
İktisadi kuruluşlarla işbirliği kapsamında faaliyet alanları ile ilgili olarak kurs, seminer bilgilendirme toplantıları yapılacak, bu kuruluşlara stajyer öğrenci gönderilecek ve bunların ihtiyacı olan kalifiye elemanların yetiştirilmesi sağlanacaktır.	Faaliyet 7.5.1	İktisadi kuruluşların ihtiyaç duyduğu kurs, seminer vb. faaliyetlere katkı sağlanması,	- Rektörlük - Akademik Birimler
	Faaliyet 7.5.2	İktisadi kuruluşların, faaliyet alanları ile ilgili bilgilendirme toplantılarının düzenlenmesi,	
	Faaliyet 7.5.3	KOSGEB, Ticaret ve Sanayi Odası ve diğer meslek odaları ile işbirliğinin geliştirilmesi,	
	Faaliyet 7.5.4	İktisadi kuruluşlara gerekli görülen alanlarda stajyer öğrenci gönderilmesi ve ilgili kuruluşların ihtiyacı olan kalifiye elemanların yetiştirilmesi,	
Bölgedeki sanayi kuruluşlarının da ihtiyacı dikkate alınarak, bu kuruluşların ihtiyacını karşılayacak şekilde laboratuvarların kurulması sağlanacaktır.	Faaliyet 7.6.1	Bölgedeki kuruluşların ihtiyaçlarının analiz edilmesi ve ihtiyaca uygun laboratuvarların kurulması,	- Rektörlük - Akademik Birimler -Merkezi Araştırma Laboratuvarı
Mezun takip sistemi ile öğrencilerle iletişime geçilerek, Üniversite ile ilişkileri devam ettirilecek ve Üniversiteye katkıları sağlanacaktır.	Faaliyet 7.7.1	Mezun olan öğrenciler için online veri tabanının geliştirilmesi ve mezunlarla iletişimin sağlanması,	- Akademik ve İdari Birimler
	Faaliyet 7.7.2	Mezun olan öğrencilerden kamu veya özel sektörde istihdam edilenlerin belirlenmesi ve ilişkinin devam ettirilmesi,	
	Faaliyet 7.7.3	Mezun olan öğrencilerin üniversiteye katkılarının sağlanması,	
	Faaliyet 7.7.4	Kamu veya özel sektörde çalışan mezunlar ile devam eden öğrencilerin katıldığı ortak etkinliklerin düzenlenmesi,	
	Faaliyet 7.7.5	Mezunlar gününün geleneksel hale getirilmesi,	
Toplumun ihtiyaç duyduğu nitelikli insan gücünün yetiştirilmesi hususunda gayret sarf edilecek ayrıca; Sosyal, siyasi ve ekonomik sorunlara ilişkin akademik çalışmaları yapılacak ve bu konuda çözüm önerileri geliştirilecektir.	Faaliyet 7.8.1	Toplumsal sorunlara yönelik araştırma ve uygulama projelerinin geliştirilmesi,	- Rektörlük - Akademik Birimler

PERFORMANS HEDEFİ	FAALİYETLER		SORUMLU BİRİMLER
Toplumun ihtiyaç duyduğu nitelikli insan gücünün yetiştirilmesi hususunda gayret sarf edilecek ayrıca; Sosyal, siyasal ve ekonomik sorunlara ilişkin akademik çalışmalar yapılacak ve bu konuda çözüm önerileri geliştirilecektir.	Faaliyet 7.8.2	Güncel konular hakkında toplumu bilgilendirmek amacıyla seminer, sempozyum ve konferansların düzenlenmesi,	- Rektörlük - Akademik Birimler
	Faaliyet 7.8.3	Toplumsal sorunların çözümü için sivil toplum kuruluşları ile işbirliğinin sağlanması,	
	Faaliyet 7.8.4	Sosyal, kültürel ve ekonomik politikaların belirlenmesi konusunda kamuoyu nezdinde anket vb. çalışmaların yapılması,	
	Faaliyet 7.8.5	Toplumun ihtiyaç duyduğu nitelikli insan gücünün yetiştirilmesi,	
Üniversitenin tanıtımını sağlamak için, bilimsel ve kültürel etkinlikler düzenlenecektir.	Faaliyet 7.9.1	Ortaöğretim kurumlarında düzenlenen etkinliklerde üniversitenin tanıtılması,	- Rektörlük - Akademik Birimler
	Faaliyet 7.9.2	Üniversitenin düzenlemiş olduğu sosyal ve kültürel etkinliklere halkın katılımının artırılması,	



İLETİŞİM

Web : www.alparslan.edu.tr

E-mail : strateji@alparslan.edu.tr

Tel : 0 (436) 249 49 49

Faks : 0 (436) 213 00 28

Adres : Muş Alparslan Üniversitesi Kampüsü, Rektörlük
Diyarbakır Yolu 7. Km 49250/Muş